

КИТАЙ, разный И ВЕЧНЫЙ

Наши достаточно частые и разнообразные поездки по Китаю практически всегда были связаны с работой над долгосрочными исследовательскими проектами и осуществлялись при финансовой поддержке Российского гуманитарного научного фонда, а затем Российского фонда фундаментальных исследований. В этих по необходимости кратких «путевых заметках» мы остановимся только на некоторых приоритетных для нас направлениях...

Ключевые слова: Сиань, Кашгар, Синьцзян, Турфан, Пекин, музей, «аллея духов», мультикультурализм, Цинь Шихуанди, некрополь Сяохэ, бисе, минские гробницы Шисаньлин.

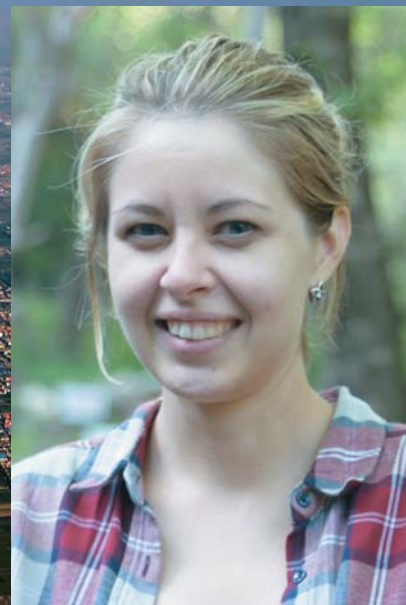
Key words: Xian, Kashgar (Kashi), Xinjiang, Turfan (Turpan), Beijing, museum, "spirit's path", multi-culturalism, Qin Shihuangdi, Xiaohe graveyard, "bixie", Ming tombs of Shisanling



КОМИССАРОВ Сергей Александрович – кандидат исторических наук, старший научный сотрудник Института археологии и этнографии СО РАН (Новосибирск), профессор кафедры востоковедения и НОКЦ «Институт Конфуция» Гуманитарного института Новосибирского государственного университета. Автор и соавтор более 250 научных работ



СОЛОВЬЕВ Александр Иванович – доктор исторических наук, ведущий научный сотрудник отдела археологии палеометалла Института археологии и этнографии СО РАН (Новосибирск). Автор и соавтор более 120 научных статей и 8 монографий



КУДИНОВА Мария Андреевна – кандидат исторических наук, докторант Института археологии и музееведения Пекинского университета (КНР), старший преподаватель кафедры востоковедения Гуманитарного института Новосибирского государственного университета

© С. А. Комиссаров, А. И. Соловьев, М. А. Кудина, 2018

Начать нужно, несомненно, с Синьцзяна, нашего южного соседа. Синьцзян-Уйгурский автономный округ (СУАР) закрывает западный участок российско-китайской границы, пересекающей Горный Алтай. Этот так называемый сибирский стык длиной всего 55 км – все, что осталось от имперских и советских времен.

Население региона, состав которого сильно менялся, поддерживало тесные контакты с народами Центральной Азии и Южной Сибири в период от эпохи бронзы до Средневековья, поэтому реконструкция их истории в отрыве друг от друга может привести к неверным выводам. Многочисленные археологические находки хранятся в музеях СУАР, особенно в его административном центре – г. Урумчи. Больше всего нас поразили вещи из могильника бронзового века Сяохэ, обнаруженного в центре великой пустыни Такла-Макан. Благодаря засушливому климату хорошо сохранились органические материалы – в данном случае деревянная утварь, одежда из шерстяной ткани, войлочные колпаки,

кожаная обувь и даже остатки пищи. В некоторых могилах лежали деревянные куклы и маски – несомненно, портреты, пусть даже немного шаржированные. Но вот чьи? Длинные носы и круглые глаза наводят на мысль о немонголоидной принадлежности их прототипов: быть может, эти черты присущи обитателям загробного мира?

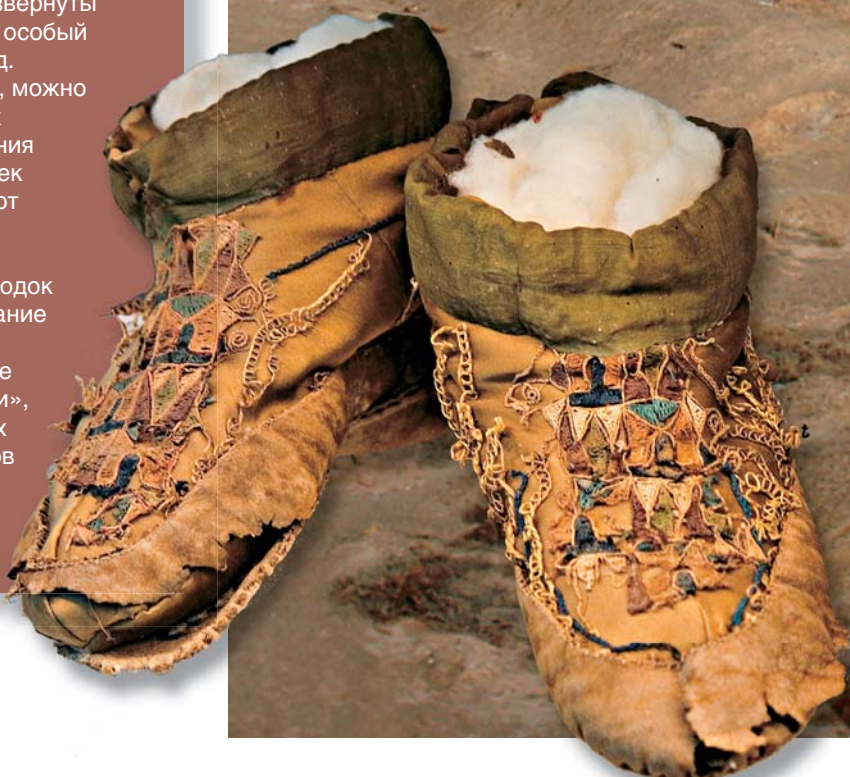
Результаты палеогенетической экспертизы свидетельствуют о европеоидном, но с примесью монголоидности, населении того времени. Такой анализ стал возможным благодаря еще одной особенности археологии этого края, где вследствие все той же засушливости хорошо сохранились не только погребальные конструкции и инвентарь, но и сами погребенные тела, подвергшиеся естественной мумификации. Некоторые раннесредневековые мумии поражают не только пышной одеждой и прической, но и паразитами, которые сохранились, к примеру, в косах знаменитой «принцессы Крорайны» (гигиена не была сильным местом у древних).

на стр. 131





Безводные пространства гигантской пустыни Такла-Макан в центре Таримской впадины сохранили не только стены старинных караван-сараяв, но и редкое разнообразие предметов из органических материалов мира людей эпохи бронзы и раннего железного века. Среди них и тончайшие войлоки, из которых шились конические, украшенные шерстяными шнурами и перьями колпаки-шапочки и выкраивались покрывки для искусно сплетенных сосудов для пищи с легко узнаваемым орнаментом на стенках. И расшитые мокасины с мягкой подошвой и погребальные куклы детей и взрослых, облаченные в тканые одежды, а иногда и войлочные шапочки. Лица скульптурок покрыты красной краской и обмотаны поперечными витками шерстяной нити. Любопытно, что ступни у них развернуты в обратную сторону, что указывает на особый характер движения – затылком вперед. В этой детали, как и в раскраске лица, можно усмотреть отражение идей, известных в системе традиционного мировоззрения урало-алтайских народов. Нити поперек утрированно носатых личин заставляют вспомнить линии, перечеркивающие лица антропоморфных изображений Северной Азии. И, наконец, среди находок скифского времени привлекают внимание тонкостенные деревянные кубки с резными фигурками животных в позе так называемой «внезапной остановки», столь знакомой по рисункам на скалах и литье на рукоятках бронзовых клинков Южной Сибири





В те минуты, когда стихает ветер, оседает пыль и над мертвым пространством пустыни выглядывает солнце, унылое сероцветие окружающих песчаных кряжей преобразуется и являет глазу палитру ярких красок, что смягчают безрадостный вид окружающего пейзажа.

Облик мумий, сохранившихся здесь благодаря засушливости климата и частичной засоленности почв, демонстрирует европеоидный облик населения древних оазисов, что подтверждено результатами палеогенетической экспертизы. Это относится и к пышноволоной «Принцессе из Крорайны», манекен которой размещен в залах Музея Синьцзян-Уйгурского автономного района (г. Урумчи) рядом с экспозицией безвестной женской мумии, прикрытой сетчатой тканью, а также к мумии горбоносого мужчины с желтой спиральной раскраской лица и его манекену, стоящему рядом с «нагайкой» в руке





В г. Алтай в летний день можно посидеть на бронзовой волокуше, которую тянет бронзовый бык с мальчиком на хребте, одетым в плоскую шапочку и жилетку с характерным для тюркоязычного населения орнаментом. Здесь многое без слов понятно иностранцу. Например, привычные замки на перилах ограждений или простая и наглядная реклама у лавки по ремонту и пошиву обуви из старинной, но действующей швейной машинки и вполне приличного башмака. Мост через быструю горную речку, протекающую в городе, с обеих сторон охраняют парные буддийские символы. Согласно принятой в Китае традиции, они должны отпугивать злые и разрушительные силы от поползновений на объект, находящийся за их спиной



Кроме «столицы» края нам удалось посетить многие окружные и уездные центры: Турфан, Хами (Кумул), Корлу, Кульджу (Инин), Алтай, Аксу, Кашгар и др.; с каждым из них связаны особые впечатления. Например, город Алтай как брат-близнец похож на наш Горно-Алтайск: такой же невысокий, в основном малоэтажный, уютно приютившийся в относительно нешироком распадке, по которому протекает быстрая горная речка. И от него также можно за несколько часов доехать до заповедника, в центре которого – живописнейшее глубоководное озеро Канас.

А поездка в Хами, помимо археологической, имела и аграрно-гастрономическую составляющую. Дело в том, что именно из этого района еще в Средние века были завезены в Северный Китай дыни, что даже закрепилось в названии этой культуры: в китайском языке дыню до сих пор называют «хамийская тыква» (*хамигуа*). Ну как было не попробовать эту «тыкву» в самом Хами? Дыни там действительно продаются на каждом углу, очень красивые, довольно дорогие и вкусные,

вовсе. Но, да простят нам средневековые бахчеводы, мы бы для интродукции выбрали туркменские или ферганские сорта, более сладкие и ароматные. И назывался бы этот сладкий овощ ничем не хуже – «ферганская тыква» (*даюаньгуа*).

Запомнилась также поездка в Кашгар, где приходилось буквально сторожить лучшую (женскую) часть нашего небольшого коллектива, которую заросшие щетиной уйгурские джигиты провозжали огненными взорами... Объясниться там на китайском языке было практически невозможно. Например, мы долго и безрезультатно пытались сказать таксисту, что нам нужен музей, даже показывали его на карте – никакого результата. Помогло то, что водитель услышал слово «музей», когда мы между собой обсуждали возникшую ситуацию, естественно, по-русски. Оказалось, что по-уйгурски это слово звучит очень похоже. Повезло. Но к следующим поездкам в район Кашгарии нужно будет специально подготовиться, подучив какой-либо из тюркских языков.



В строениях на центральной площади Кашгара просматриваются характерные черты, знакомые нам по старинной средневековой архитектуре среднеазиатских городов нынешнего ближнего зарубежья. Сюжеты восточных сказок «Тысячи и одной ночи» вспоминаются при взгляде на большие бронзовые кувшины и седобородого «аксакала», дремлющего под теплыми солнечными лучами. А зеленые клумбы, выполненные в виде верблюдов, прозрачно напоминают о Великом Шелковом пути, некогда проходившем через город



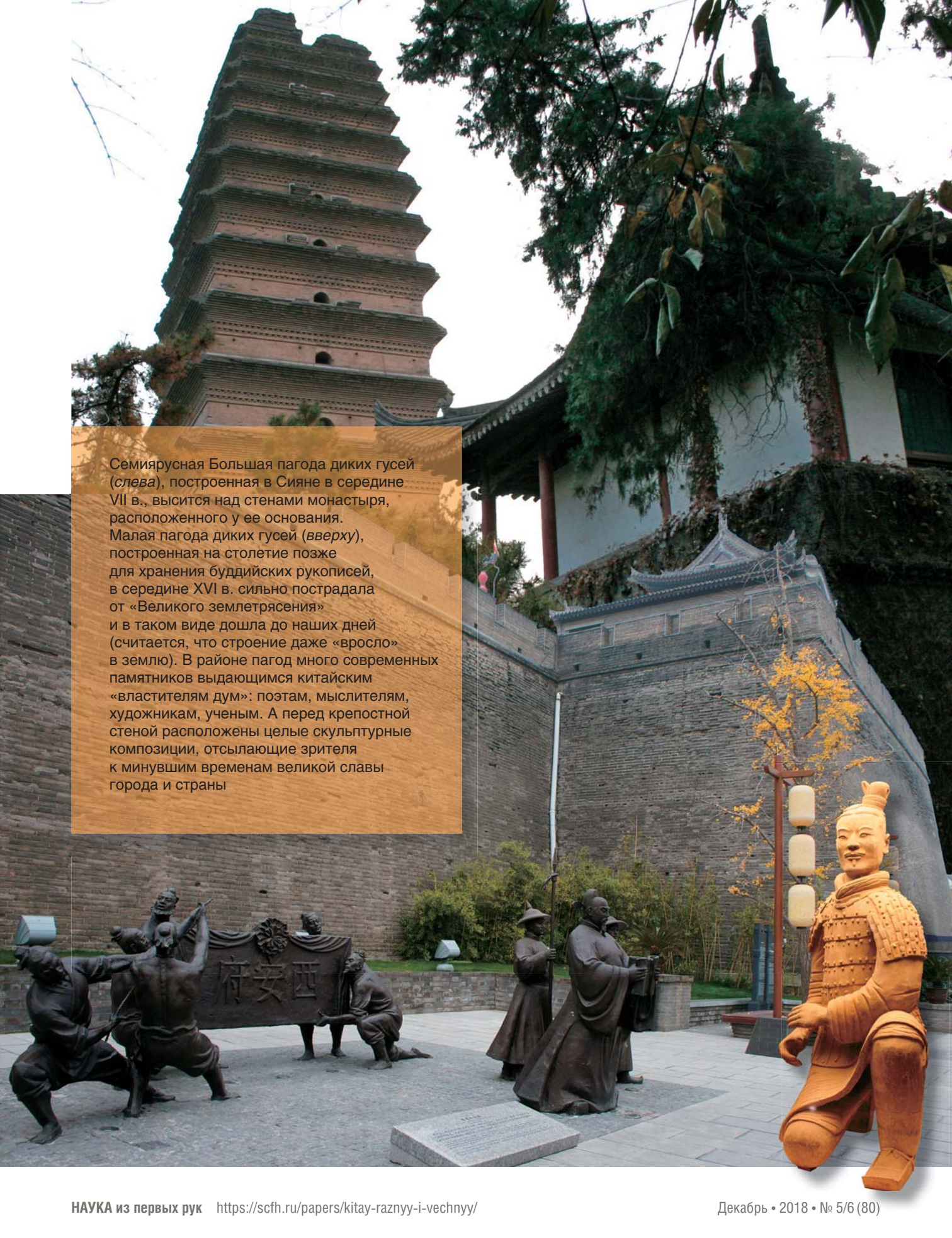


Сиань, центр провинции Шэньси, существует уже более 30 столетий. На его территории и в ближайших окрестностях располагались столицы 13 династий Китая, в том числе Чжоу, Цинь, Хань, Суй и Тан. Центральную часть города окружает 12-метровая и мощная (до 18 м у основания), хорошо сохранившаяся крепостная стена минского времени, простоявшая здесь более 600 лет. В ночное время ее зубцы подсвечиваются сплошной линией огней, а проезды арки частично переходят во власть пешеходов. В середине центральной площади города стоит Барабанная башня, построенная в начале династии Мин (1380 г.), получившая свое название от традиции отмечать окончание дня боем размещенных внутри нее ударных инструментов. Ночная подсветка рельефно рисует на фоне темного неба плавные изгибы крыш и узорчатый декор карнизов всех ее трех ярусов и, будто смывая со стен следы времени, возвращает древнему строению яркость и свежесть первозданных красок

Центральная равнина – колыбель китайской цивилизации

Еще одно направление, которое постоянно влечет к себе археолога и востоковеда, а уж тем более археолога-востоковеда, – это пространство от Чжэнчжоу до Баоцзи, знаменитая Центральная равнина (Чжунъюань), где сформировалась и достигла одного из пиков своего развития китайская цивилизация.

Особенно радуют две древние столицы, Лоян и Сиань (Чанъань), где концентрация памятников превышает все ожидания. Можно вспомнить, как в 2002 г. во время проведения ремонтных работ в центре Лояна было обнаружено сравнительно небольшое (всего «каких-то» 600 могил) кладбище периода Восточного Чжоу (примерно VI–V вв. до н.э.), в составе которого впервые найден жертвенный комплекс с колесницей, запряженной шестеркой лошадей. Столь статусный, в шесть лошадиных сил транспорт мог принадлежать только Сыну



Семьярусная Большая пагода диких гусей (слева), построенная в Сияне в середине VII в., высится над стенами монастыря, расположенного у ее основания. Малая пагода диких гусей (вверху), построенная на столетие позже для хранения буддийских рукописей, в середине XVI в. сильно пострадала от «Великого землетрясения» и в таком виде дошла до наших дней (считается, что строение даже «вросло» в землю). В районе пагод много современных памятников выдающимся китайским «властителям дум»: поэтам, мыслителям, художникам, ученым. А перед крепостной стеной расположены целые скульптурные композиции, отсылающие зрителя к минувшим временам великой славы города и страны

Неба. Поэтому в очень сжатые сроки были проведены спасательные раскопки, после чего с площади убрали «лишние» здания и возвели на их месте прекрасный музей, посвященный уникальной находке. По этому поводу следует отметить, что за последнюю четверть века по всей стране построены и оснащены по последнему слову техники многие десятки великолепных музеев, которые имеют свои собственные исследовательские и реставрационные центры. Строятся такие культурные центры масштабно и на дальнюю перспективу.

Что касается Сианя, то там только один мавзолей Цинь Шихуанди с его терракотовой армией дал столько новых сведений о древней истории, что на их осмысление потребуется не одно десятилетие. Но главная интрига там даже не в тех открытиях, которые продолжают случаться на этой музеефицированной территории ежегодно, а в том, что это всего лишь подступы к главной могиле, где захоронен первый циньский император,

на стр. 142



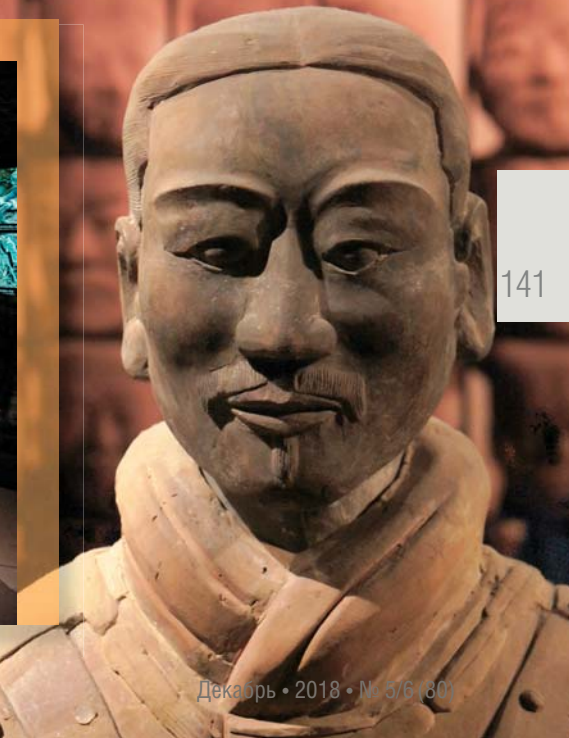
Многоликие улицы Сианя... Перед аркой стоят реплики каменных столбов-стел, увенчанных скульптурами сакрального пантеона. За ними – один из огромных старинных парков, окружающих исторические здания и великолепный музей Бэйлинь («Лес Каменных Стел») в храме Конфуция, где вместе с коллекцией надгробий, каменных статуй, эпитафий, каменных барельефов и образцов древней каллиграфии и хранятся, собственно, оригиналы этих стел.

С наступлением темноты оживает Исламская улица, по которой некогда проходил Шелковый путь. Она быстро заполняется торговцами, лотками с лакомствами, сувенирами и иной, трудно вообразимой для заезжего человека всячиной. У вас на глазах из отбитого и перемешанного ударами молотков-колотушек теста магическими размашистыми движениями ловко, словно в диковинном цирке, вытянут тончайшую лапшу, которую тут и приготовят в кипящем, насыщенном специями бульоне, раскатают и испекут лепешки, запекут или зажарят свежайшее мясо, выставят истекающие густой патокой разнообразные сласти. Здесь шумно и весело. Наверное, как на тех самых роскошных восточных базарах, которые предстают в воображении при чтении сказок... А тем временем на скутерах, стараясь особо не сигналить, сквозь толпу пробираются к своим рабочим местам торговцы и мелкие оптовики





Знаменитая глиняная армия из мавзолея первого императора Китая Цинь Шихуанди в Сиане. Правда, есть мнение, что это еще не совсем войско, а нечто вроде «полицейских» подразделений. Раскопки комплекса продолжают по сей день, и за их ходом могут следить многочисленные посетители музейного комплекса. Фигуры воинов делались по стандартным шаблонам. А головы лепились отдельно, и каждая из них, обладая индивидуальными чертами, передает персональный образ. До сих пор не ясно, кого же изображали глиняные персоны: живых людей или уже умерших? Образ воина терракотовой армии стал своеобразным символом современного Китая и используется в массе сувенирной, рекламной и игровой продукции



об исключительном богатстве которой повествуют древние летописи (золотые звезды на потолке, моря и реки из ртути внизу и т. п.).

А ведь кроме главной циньской гробницы есть еще целое созвездие захоронений ханьских императоров, где из 11 комплексов пока раскопан (да и то не полностью) только один Янлин, мавзолей императора Цзин-ди (даты правления 157–140 гг. до н. э.). Там также найдена целая «загробная армия» – около 50 тыс. (!) керамических фигур животных и людей, правда, гораздо меньше (не более 1/3) натуральной величины. Войско состояло из пехоты и всадников, а еще тысячи фигурок изображали дворцовую прислугу мужского, женского и среднего пола. Последняя черта вызывает особое восхищение. Гендерные различия, равно как и принадлежность к евнухам, были тщательно воспроизведены через первичные половые признаки, которые затем заботливо укрыли шпигами по размеру кукольными одеждами. К этому следует добавить целые стада терракотовых собак, свиней,

на стр. 146

Находки из Янлина, единственного на сегодняшний день раскопанного «царского» мавзолея императора Цзин-ди в округе Сяньян, явили свету миниатюрные скульптуры воинов, чиновников, придворных, колесничих, погребенные, как и в случае с циньской терракотовой армией, в специальных траншеях. Каждая из этих фигур раскрашивалась, одевалась в облачения, снабжалась миниатюрным оружием и другой, соответствующей занимаемому статусу, атрибутикой. Такие фигурки выстраивались в ряды специальных процессий, где каждая из них занимала строго ранжированное положение





Целые отряды из терракотовых фигурок домашней живности сопровождали покойного императора Цзин-ди. В мавзолее Янлин несложно отыскать весь набор служивших человеку представителей животного мира. Судя по количеству и разнообразию пород псовых, число которых намного превосходило все разумные потребности скотоводческого и охотничьего хозяйства, некоторые из представителей этого отряда занимали свое место в пищевой цепочке, другие же могли нести воинскую и караульную службу





птицы. И это только одна могила не самого «крутого» из ханьских правителей. А еще есть 18 мавзолеев императоров династии Тан, до которых, правда, надо добираться 2–3 часа. Полностью или частично раскопано только два из них, значительная часть найденных там погребальных статуэток выставлена в экспозиции Шэньсиского исторического музея.

Пекин – вчерашний, сегодняшний и завтрашний

Ну и, конечно, большинство путешествий начинается и заканчивается в Пекине – городе, где глубокое прошлое и стремительное настоящее сливаются в неповторимом единстве. Когда невысокие строения с глинобитными стенами и черепичными крышами, теснящиеся на узких улицах, сменяются могучими высотками со столь знакомыми нам признаками «сталинского барокко»,

впрочем, разбавленного элементами национального зодчества. В свою очередь, высотки уступают место техногенным небоскрегам, стоящим вдоль широких проспектов, размеры которых перекрывают все мыслимые в наших городах стандарты (более десяти полос в один ряд).

Трудно подобрать эпитет темпу, с которым меняется город. К примеру, два-три года назад вплотную к зданию Института археологии Академии общественных наук КНР (нашему основному китайскому партнеру) примыкал один из *хутунов*, т. е. одна из улочек с плотной застройкой традиционными домами, стоящими сомкнутым квадратом с двориком посередине, из которых и состоял большей частью старый Пекин. Их аккуратно демонтировали, сняв черепицу, после чего на освободившемся месте моментально возвели зеркальные стены нового здания.

Как и все крупные города, Пекин временами надолго замирает в пробках. Поэтому по улицам наряду

с обычными автомобилями снуют бесчисленные двух- и трехколесные экипажи и разнообразные электробайки, бесшумной волной плывущие вдоль, а то и поперек авеню и проспектов. Многие из них снабжены кузовами самой невероятной конструкции, которая наглядно свидетельствует о технической сметке и удивительной изощренной фантазии хозяев.

Между прочим, свидетельства об отсутствии общепринятых норм уличного движения в Китае – чистая правда. Ощущение такое, что дорожная разметка, знаки, светофоры выполняют лишь декоративную функцию. Положение отчасти спасают девушки-регулирующие, которые лихо и изящно разводят встречные потоки транспорта на перекрестках. Правда, действуют они только в часы пик, привлекая восхищенное внимание иностранцев и досужих зевак из других провинций.

Вообще в столице, как нигде, ощущается пульс целой серии культурных пластов, один из которых скрыт в глубине старинных парков с их извилистыми

На улицах Пекина, да и всех крупных провинциальных центров Китая, выделены специальные дорожки для движения двухколесного транспорта, по которым лихо, невзирая на пробки, катят такие экипажи. Двигаются они и мимо ультрамодерновых зданий «Синопек», одной из крупнейших китайских нефтяных и химических корпораций, и уже старых высоток сталинских и постсталинских времен





Современный Китай – страна быстрых и радикальных перемен. На глазах разбираются старинные узкие улочки-«хутуны» и на их месте возводятся современные кварталы. Но есть и места, где старина бережно сохраняется. Например, в Макао, о котором еще пойдет речь в дальнейшем. А в конце этой «колониальной» улицы можно рассмотреть сохранившийся фасад португальского католического храма (на фото слева)



Мобильный моторизованный транспорт, несомненно, самое массовое и популярное средство передвижения на улицах Пекина и других городов Поднебесной. Все стоянки буквально забиты многочисленными скутерами местного производства. И далеко не сразу хозяин может отыскать здесь своего «железного коня». На дорогах часто встречаются и электрические трициклы, на которых бесшумно и с комфортом путешествует прекрасная половина населения страны. Мужские варианты трехколесной техники еще недавно по большей части производили мелкие, как принято говорить у нас, «кроватные мастерские». В настоящее время почти все они уже снабжены электрическими двигателями. Но главное, что на своем «железном ишаке» китаец перевозит столько груза, сколько в состоянии сам на себя навьючить. Для рядового жителя это средство не только передвижения, но и заработка, необходимого для существования



тропинками, прихотливыми изгибами берегов искусственных водоемов с нависающими над ними каменными мостиками. Здесь из озерных глубин, поднимая легкую рябь, которая колышет сонных лебедей, листья кувшинок и белые цветы лилий, выплывают разноцветные «императорские» карпы. Все это вместе с эстетически выверенной садово-парковой архитектурой и звуками живой природы невольно погружает посетителей в созерцательное состояние.

Но «забыться и уснуть» не позволяет другой, противоположный пласт, хищный и динамичный, который скрывается за темными бронированными стеклами офисов представительских зданий, таится в глубине огромных выставочных залов современных экспонентов, пульсирует в рвущейся вперед экономике.

Наконец, еще один пласт представлен народной самобытной культурой, многогранность и разнообразие которой очень ярко видны, особенно в национальных регионах. В Синьцзяне, например, в загородной



На вечернем рынке на Ванфуцзине, одной из самых известных торговых улиц Пекина, можно купить и продукты, и сувениры, а заодно и перекусить

местности, рядом с домом с плоской крышей и невысокими стенами из сырцовых кирпичей можно увидеть войлочную юрту, с одной стороны которой припарковано вполне современное транспортное средство, с другой – пара косматых верблюдов, что-то методично жующих, и высохшая от времени деревянная повозка. Отдельные «корабли пустыни», а то и целые их «эскадры», бродят на вольном выпасе среди мелкой чахлой растительности.

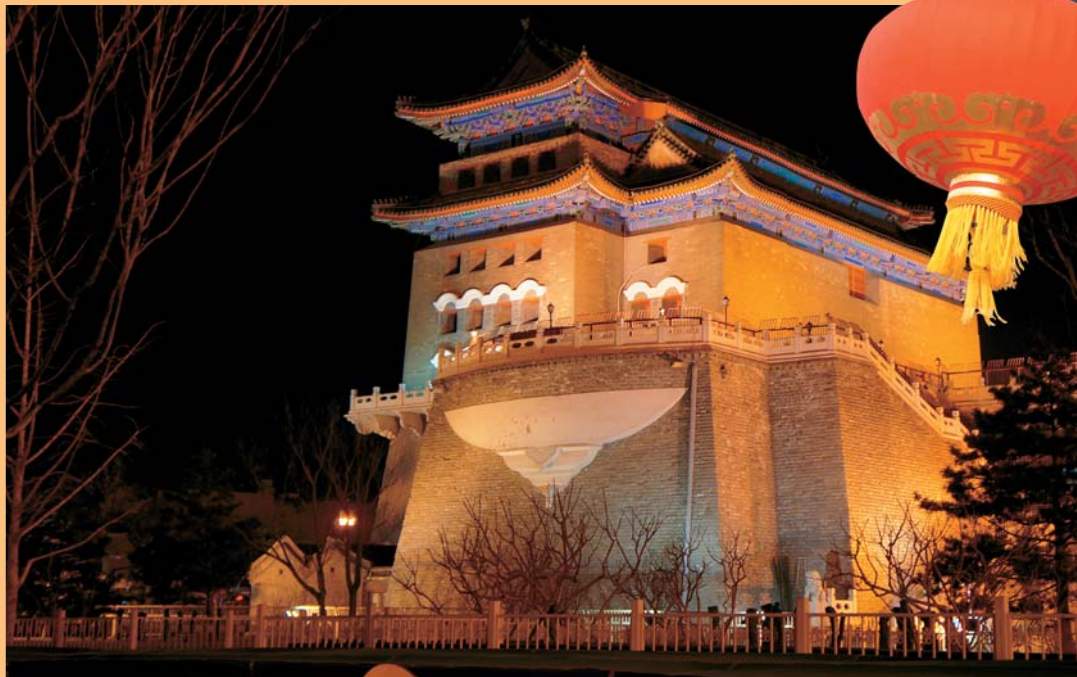
Здесь можно встретить полуразрушенные глинобитные стены старинных караван-сараяв и рядом – их современные аналоги из массивных бетонных блоков. Интересно, что и современная мототехника здесь часто подвергается своего рода ретро-апгрейду и покрывается цветастыми попонами, которые часто дополняются рядом других элементов всаднической экипировки, присущих местной культурной традиции. А куполы мусульманских погребальных мазаров особенно монументально смотрятся на фоне скромных земляных насыпей или каменных набросков погребений ханьцев.

Уличные регулировщицы – дальнейшее наследие колониальной эпохи. В таком полицейском наряде есть какая-то магия, которая заставляет водителей тормозить и любоваться на слаженную, синхронную, удивительно пластичную и грациозную работу девушек



В кабинку моторикши помещаются два, а при необходимости и четыре человека. Эти шустрые экипажи, теперь уже на электрической тяге, лихо подхватывают пассажиров везде, где только возможно. А особенно возле выхода из метро, к которому они подлетают, как ястребы к добыче



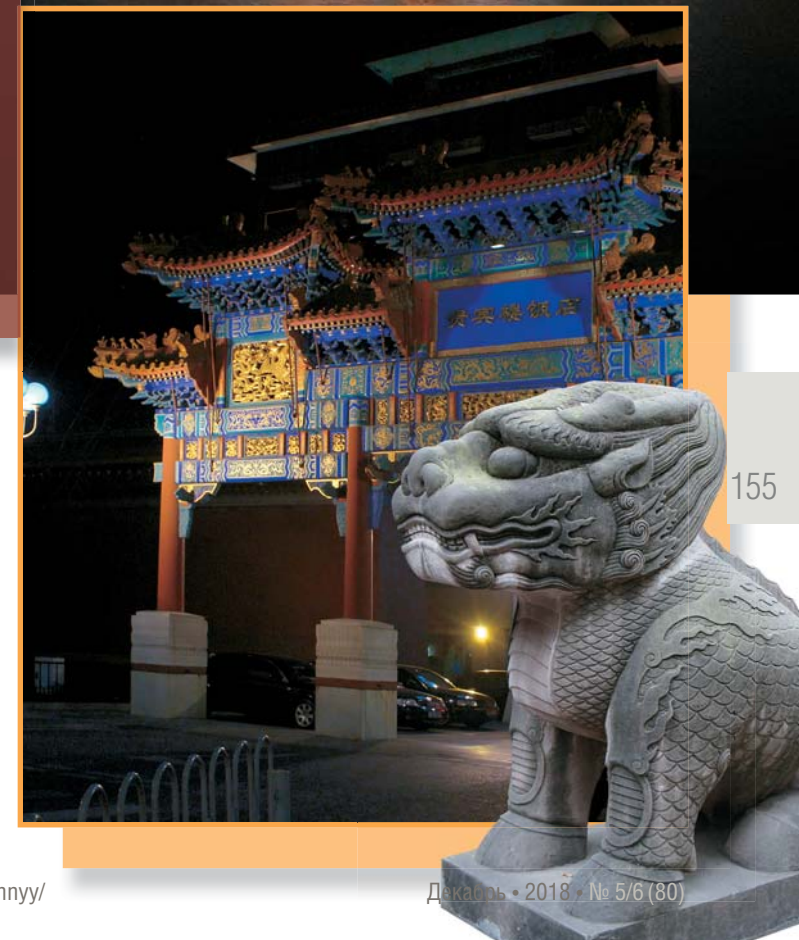


Вечерний Пекин. Запретный город (Музей Гугун) в самом сердце Пекина – крупнейший дворцовый комплекс в мире. Сейчас здесь тихо и спокойно. Ночью уже схватывается ледком вода во рву; перед воротами редкие хозяева прогуливают собак. А с противоположной стороны замерла в ночном безлюдье площадь Небесного спокойствия – Тяньаньмэнь

На улице, идущей параллельно стенам Запретного города, уже властвует темнота. И лишь бумажные фонари, как и прежде, горят у дверей небольших ресторанчиков и лавок

Союз Земли и Неба

Мультикультурализм, который с особой силой проявлялся в отдельные исторические эпохи, очень заметен в залах провинциальных краеведческих музеев. Развитие музейного дела наглядно демонстрирует общественный интерес к истории страны, объем материальных вложений и пристального внимания, которое не на словах, а на деле уделяется государством археологическим исследованиям и патриотическому воспитанию населения. Оно, кстати, успешно подкрепляется визуализацией сцен прошлого в экспозициях, музеефикацией самих исторических объектов и их высокой туристической доступностью.





Одним из примеров может служить Шисаньлин (Тринадцать гробниц) – императорский некрополь династии Мин (1368–1644 гг.), расположенный в 42 км к северо-западу от центра Пекина, в долине, со всех сторон окруженной горами. Местоэто еще в начале XV в. выбрали самые опытные специалисты по *геомантии* (фэн-шую). «Вход» в долину, где построили некрополь, с двух сторон обрамляют две невысокие горы: Луншань (Гора Дракона) на востоке и Хушань (Гора Тигра) на западе, представляющие собой природный аналог парных привратных вышек. На юге и севере есть еще две горы, также соотносимые с правителями сторон света – Чжуцзюшань (Гора Красной птицы) и Сюаньшань (Гора Черного воина) соответственно. Расположение мавзолеев в межгорной котловине отсылает к важному в теории фэн-шуй понятию «благоприятной пещеры» – места, где проходят «драконовы жилы» (*лунмай*), т. е. подземные энергетические потоки. Комплекс Шисаньлин особенно интересен тем, что,



Старинные парки с поколениями уток и золотых карпов, с каменными мостиками, тропинками и особым образом подобранными деревьями – заметная часть эстетики традиционной китайской культуры





158

Одна из дорожек старинного пекинского парка, проложенных с учетом «энергетических потоков». Здесь чувствуется работа гадателей-геомантов, придворных садовников и какой-то особый ход времени

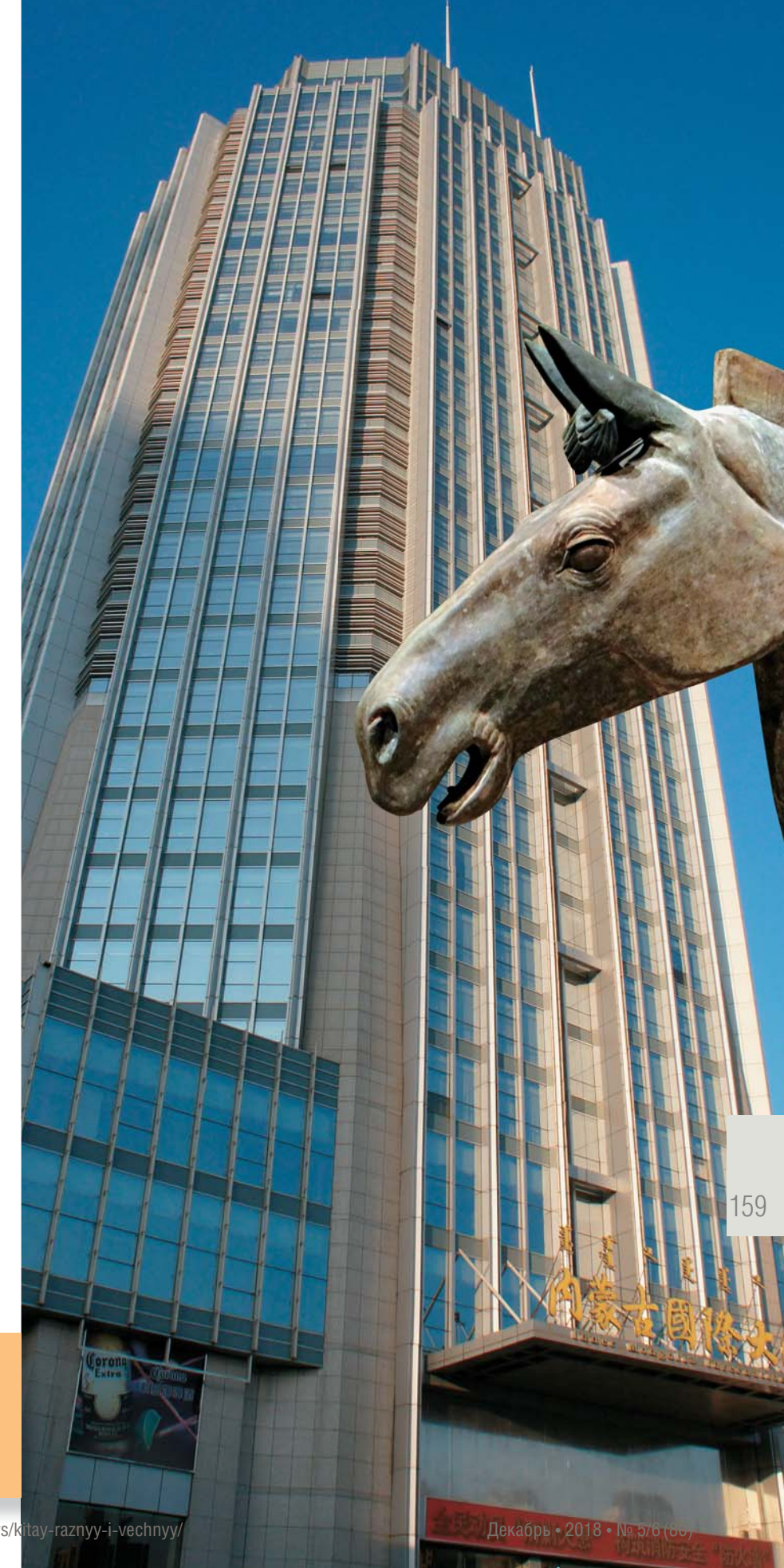
будучи своего рода квинтэссенцией развития погребальной архитектуры, он сохранил очень древние, еще доконфуцианские черты погребальной обрядности в силу известной консервативности и высокой традиционности китайского общества.

К мавзолею Чанлин (захоронение императора Чжу Ди) ведет «аллея духов», представляющая собой слегка изогнутую линию, что, с одной стороны, обусловлено особенностями рельефа местности, а с другой – связано с идеями фэншуй и традиционными китайскими эстетическими канонами, согласно которым округлые изогнутые линии более красивы и благоприятны. Набор скульптур традиционен для китайских средневековых погребальных памятников: колонны, статуи чиновников, воинов, реальных и фантастических животных.

Устройство всех гробниц сходно. Каждая из них включает подземную усыпальницу и наземные сооружения: павильон с каменной черепашей, на спине которой установлена стела с описанием заслуг и добродетелей императоров; церемониальный зал для ритуального действия; надвратную башню, откуда идет коридор к гробнице.

Устройство гробниц демонстрирует основу нового канона погребальной архитектуры эпохи Мин, главной особенностью которого становится сочетание надземных построек, образующих в плане квадрат, с круглой могильной насыпью, – танские и сунские гробницы были окружены стеной, образующей квадрат. Сочетание круглых и квадратных в плане сооружений («вперед – квадрат, сзади – круг») представляет собой пример традиционной китайской геометрической

Гостиничная высотка в Хух-Хото, по местным меркам небольшом (всего около 2 млн человек) городке на севере Китая



159



Модерн и живая старина: район Чаяоян в Пекине с его масштабными зданиями бизнес-центров, транспортными и людскими потоками (слева), и Синьцзян — автономный район на северо-западе Китая, со своим собственным течением времени и движением истории. Здесь, у бывших дорог Шелкового пути, срывают жесткую траву верблюды — проверенный веками транспорт бывших караванов. Все тут, как и в древности, и места кочевий остались те же. Только повозки на «резиновом ходу», сетка-рабица у загонов, да электричество от движка или солнечных батарей на вершине перевала...



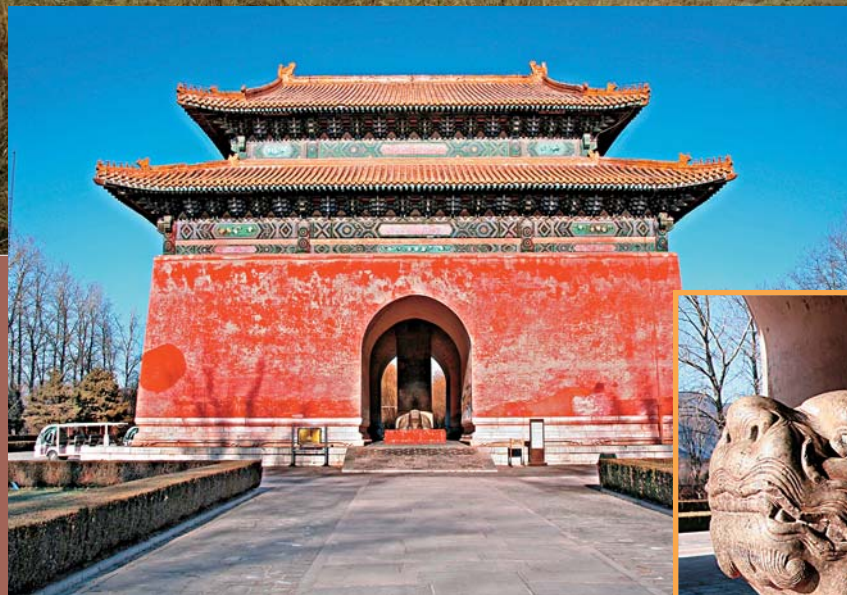
символики, где круг олицетворяет Небо, квадрат — Землю, а весь комплекс — их символический союз..

Можно отметить сходство между планиграфией гробниц комплекса Шисаньлин и планом застройки Пекина внутри городской стены. Это выражается не только в единстве архитектурных форм (ворота, арки, павильоны), их устройстве и расположении, но и в масштабах. Так, общая протяженность «аллеи духов» составляет приблизительно 7,3 км, а длина центральной застенной части Пекина по оси север-юг — 7,8 км. Это не исключительная особенность минских некрополей, она унаследована от императорских погребений эпохи Тан, повторявших планировку г. Чаньань — столицы танского Китая.

Конструкцию и наполнение подземной гробницы можно представить на примере погребения Динлин императора Чжу Ицзюня (Шэнь-цзуна) (1573—1620 гг.). В 1956—1958 гг. в результате раскопок там была вскрыта подземная усыпальница, крестообразная в плане, которая состояла из пяти залов общей площадью 1195 кв. м. Внутри были найдены скелеты самого императора и двух его жен вместе с парадными златотканями

на стр. 164





Аллея духов одного из погребальных комплексов Шести династий (220–589 гг.) в городском уезде Даньян близ Нанкина (вверху). Когда-то на вершинах этих колонн стояли каменные изваяния фантастических львоподобных хищников, а на спинах черепах – памятные стелы с эпитафиями; на каменных постаментах высились фигуры воинов и чиновников. И дорога эта уводила вдаль к церемониальному павильону и мавзолею

Шисаньлин – комплекс мавзолеев тринадцати императоров китайской династии Мин в Чанпинском районе Пекина. Большой красный павильон с каменной драконообразной черепахой, несущей на спине памятную стелу, предваряет появление на маршруте «аллеи духов»





Головной убор династии Мин, украшенный жемчугом, золотом и самоцветами, обнаруженный в ходе исследования императорских гробниц в 1956–1958 гг.

одеждами, коронами из золота, самоцветов и жемчуга, золотыми слитками, украшениями из нефрита, золота, драгоценных камней... А еще была обнаружена золотая и серебряная посуда, фарфоровые вазы, ритуальные сосуды, изголовья и т. д. – всего свыше 3 тыс. предметов! По завершении раскопок в мавзолее Динлин в 1959 г. там был основан музей.

В 1961 г. тринадцать гробниц императоров династии Мин, включая Динлин, вошли в реестр особо охраняемых объектов культурного наследия Китая. Однако во время Культурной революции гробница Динлин серьезно пострадала: в 1966 г. хунвэйбины сожгли останки погребенных и уничтожили многие находки. С началом политики «реформ и открытости внешнему миру» началось восстановление памятника. С 1989 г. в Шисаньлин прекращены все археологические работы, а в 1995 г. там создан единый музей. В 2003 г. гробницы минских императоров в Пекине и Нанкине были включены в список Всемирного наследия ЮНЕСКО.

Когда посещаешь мавзолеи древнего и средневекового Китая, то невольно сопоставляешь их устройство и планиграфию с погребальными сооружениями властителей кочевой периферии. Если отвлечься от масштабов Поднебесной и мысленно выйти за ее пределы, то можно заметить влияние идей «варварского» скотоводческого мира, которые прослеживаются в структуре и формах погребальных памятников, отчетливо проступая сквозь чисто китайский колорит.

Так, в облике ранних ипостасей «бисе», фантастического существа из bestiaria «аллеи духов», угадываются черты скифского грифона. В скульптурных рядах «аллеи духов» заметны архитектурные и, очевидно, смысловые

идеи, заложенные в ряды балбалов («каменных баб») в составе некрополей степных воителей. Идеи, которые пришли вместе с сокрушительными набегами стремительных всадников и от которых жители Поднебесной пытались отгородиться разного рода стенами (включая Великую Китайскую). Переосмысленные китайцами столетия спустя они маятником вернулись обратно в кочевой мир и, упав на благодатную почву местных традиций, вновь расцвели здесь и материализовались в средневековой каменной скульптуре, только более компактной и простой, как и жизнь самих кочевников.

Большой сосуд из белой бронзы перед входом в зал церемоний перед мавзолеем китайского военачальника и основателя царства Шу Лю Бэя

На улице Ванфуцзин, своего рода пекинском Арбате, немало небольших сюжетных скульптурных композиций, являющих прохожим былые странички жизни этого квартала. А эта живая сценка служит и эффектной рекламой обувного магазина





Новое музейное здание
в г. Баоцзи китайской
провинции Шэньси

Литература

Китайские памятники мирового наследия / Гл. ред. Го Чанцзянь. Пекин: Межконтинент. изд-во Китая, 2007. 284 с.

Кожанов С. Т. Пять прогулок по Пекину: 2-е изд., перераб. и доп. Новосибирск: РИЦ НГУ, 2014. 237 с.

Комиссаров С. А., Соловьев А. И., Кудинова М. А. Бросок на Юг: Урумчи–Аксу–Кашгар // Вестн. Новосиб. гос. ун-та. Серия: История, филология. Востоковедение. 2015. Т. 14. вып. 10. С. 278–282.

Комиссаров С. А., Соловьев А. И., Кудинова М. А. К изучению Шисаньлина – погребально-поминального комплекса эпохи позднего Средневековья в Китае // Вестн. Новосиб. гос. ун-та. Серия: История, филология. Востоковедение. 2018. Т. 17. вып. 4. С. 46–58.

Комиссаров С. А., Хачатурян О. А. Мавзолей императора Цинь Шихуанди. Новосибирск: РИЦ НГУ, 2010. 216 с.

Кравцова М. Е. Мировая художественная культура: История искусства Китая. СПб.: Лань; ТРИАДА, 2004. 960 с.

Соловьев А. И., Комиссаров С. А., Соловьева Е. А. Развитие статуарных изваяний на территории Синьцзяна // История и культура средневековых народов степной Евразии: Матер. II междунар. конгресса средневековой археологии Евразийских степей. Барнаул: Изд-во Алт. ун-та, 2012. С. 218–220.

Hu Hansheng (ed.). Shisanling [十三陵]=Ming Tombs. Beijing: Beijing meishu shying chubanshe, 2004. 141 p.

В истории Китая существовал целый ряд периодов, когда империя буквально впитывала в себя достижения соседей. Выявление и анализ таких внешних импульсов, с опорой на богатейшее летописное наследие Китая, открывают удивительные исследовательские возможности, дающие шанс приблизиться к пониманию и реконструкции вероятных исчезнувших кочевых сообществ, в том числе и на территории Сибири, понять и оценить наследие древнего мультикультурализма. Но это уже, как говорится, совсем другая история.

Район Пудун в Шанхае, самом большом по числу населения городе мира, который одновременно является и крупнейшим морским портом. Здесь на набережной, чем-то напоминающей Гонконг, вечером празднично и многолюдно

