

Вулкан Тятя – второй по высоте на Курильской гряде (1819 м) – относится к числу красивейших в мире. Это стратовулкан типа Сомма-Везувий («вулкан в вулкане»). Сомма высотой 1485 м имеет правильный усеченный конус диаметром 15–18 км у основания, а выросший в ней центральный конус возвышается над дном привершинной кальдеры на 337 м. *Фото Е. Козловского*



Осколки – группа небольших скалистых островов в составе Малой Курильской гряды. Здесь находятся лежбища морских млекопитающих, включая самое южное репродуктивное лежбище сивуча, а также многочисленные колонии морских птиц. *Фото Н. Павлова*

Ключевые слова: Южные Курилы, Кунашир, Шикотан, заповедник «Курильский», заказник «Малые Курилы».

Key words: Southern Kuriles, Kunashir, Shikotan, Kurilsky Nature Reserve, Small Kuriles Nature Reserve

Об острове Кунашир и о Малой Курильской гряде – части Курильских островов – многие слышали лишь как о предмете территориального спора между Россией и Японией. И далеко не все знают, что на этой территории с 1984 г. существует Государственный природный заповедник «Курильский», который вместе с государственным заказником федерального значения «Малые Курилы», созданным в 1983 г., занимает исключительное место в реестре особо охраняемых территорий России. Ведь на этих относительно небольших участках планеты нашлось место уникальным вулканическим ландшафтам и горячим источникам, не уступающим лучшим в мире минеральным водам, темнохвойным лесам и пышной «южной» растительности, шумным птичьим базарам и прибрежным водам, богатым морским зверем...

Магнолия обратная/цевидная (*Magnolia obovate*, или *Magnolia hypoleuca*) – единственный представитель рода, встречающийся в диком виде на территории России. А о. Кунашир – единственное место произрастания реликта. *Фото Е. Линник*

ЗАПОВЕДНИК «Курильский»: на перекрестке трех стихий



Своим удивительным богатством и огромным биоразнообразием природа этого заповедного района обязана его расположению в «пересечении» трех стихий: земли, воды и огня.

Сам заповедник «Курильский», занимающий около 1% площади всей Сахалинской области, расположен на трех островах, которые окружает морская охранная зона площадью более 26 тыс. га. А к заказнику «Малые Курилы», также находящемуся в ведении заповедника, примыкает охраняемая одномильная акватория площадью более 40 тыс. га. И это закономерно, ведь Южные Курилы относятся к зонам Мирового океана с самой высокой биологической продуктивностью, и сохранить эти морские экосистемы очень важно.

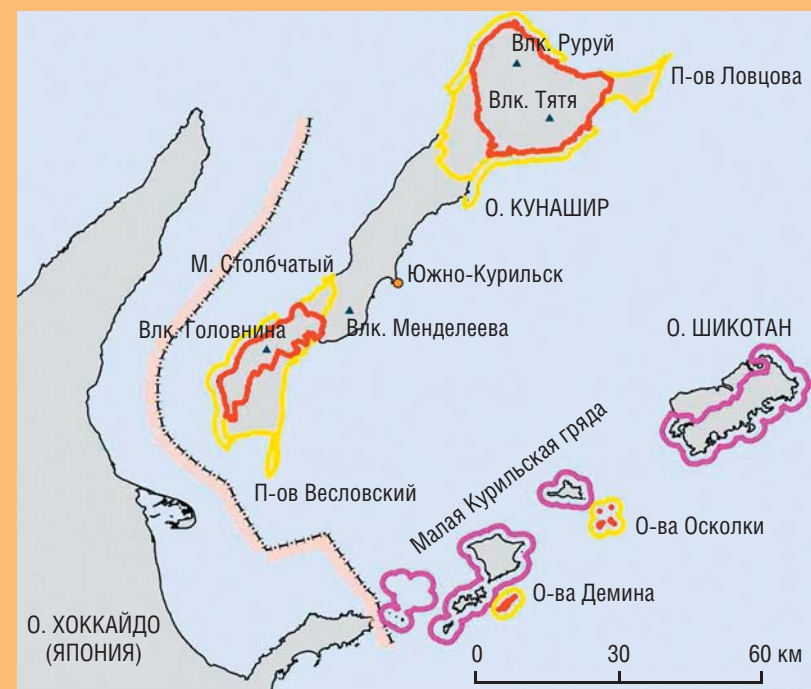
Кроме того, «Курильский» – это один из двух заповедников России с действующими вулканами. Вулканизм, в том числе выходы термальных вод, активно влияет на местные природные сообщества. Примером могут служить Нескученские источники – фумарольно-термальная зона у северо-западного подножия вулкана Руруй, которая тянется вдоль береговой полосы на протяжении 1,5 км и включает около 50 выходов горячих сернистых и сероводородных газов и термальных источников с температурой воды выше 96 °С. Благодаря местному микроклимату здесь нашли приют редкие теплолюбивые пресмыкающиеся, в том числе одна из крупнейших

Очень живописный мыс Столбчатый сложен из изверженных пород риодацитов возрастом около 4–6 млн лет, с характерной столбчатостью – результатом неравномерного остывания лавовых потоков. Популярный объект туризма в охранной зоне заповедника.
Фото Е. Линник

Сивучи (*Eumetopia sjubatus*) редко заплывают в открытое море, предпочитая держаться группами вблизи уединенных островов, где устраивают лежбища. К началу XXI в. вид был признан близким к вымиранию, но сейчас их количество постепенно восстанавливается. Включен в Красную книгу РФ.
Фото Е. Козловского



Территория заповедника «Курильский» (площадь 65861 га) включает три участка, два из которых находятся на о. Кунашир, третий – на островах Малой Курильской гряды (Демина и Осколки). К территории заповедника прилегают наземная и морская охраняемые зоны. Территория природного заказника «Малые Курилы» (площадь 67892 га) включает большую часть о. Шикотан и все остальные острова Малой Курильской гряды с прилегающей к ним одномильной акваторией



- Государственный природный заповедник «Курильский»
- Государственный природный заказник федерального значения «Малые Курилы»
- Охраняемые зоны государственного природного заповедника «Курильский»
- Государственная граница РФ



популяций «радужной ящерицы» – дальневосточного *сцинка*. На лишенных растительности кислых почвах вблизи fumarольных полей вулканов растет гриб *пизолитус бескорневой*, плодовые тела которого напоминают камень, а на склонах вулкана Тятя можно встретить эндемика Южных Курил, который так и называется – *одуванчик вулканный*.

Морское окружение проявляется в слабоконтрастном (с теплой зимой и нежарким летом) океаническом климате всех Курильских островов, наиболее мягком именно на Южных Курилах, где расположены заповедные территории. На Кунашире – последнем и самом южном острове Большой Курильской гряды с наиболее теплым климатом – успешно растут даже представители субтропической флоры. В частности, это единственное место в нашей стране, где встречается в диком виде магнолия.

Благодаря местным климатическим особенностям и географическому расположению Южные Курилы стали местом «перекрывания» охотских, маньчжурских, северояпонских и океанических флор и фаун. Так что наряду с представителями обычных для нашей страны «северных» видов растений и животных здесь можно встретить экзотов, характерных для природных сообществ Японии, Кореи и Китая. И это тоже вносит свой вклад в огромное биоразнообразие неповторимого заповедного края.

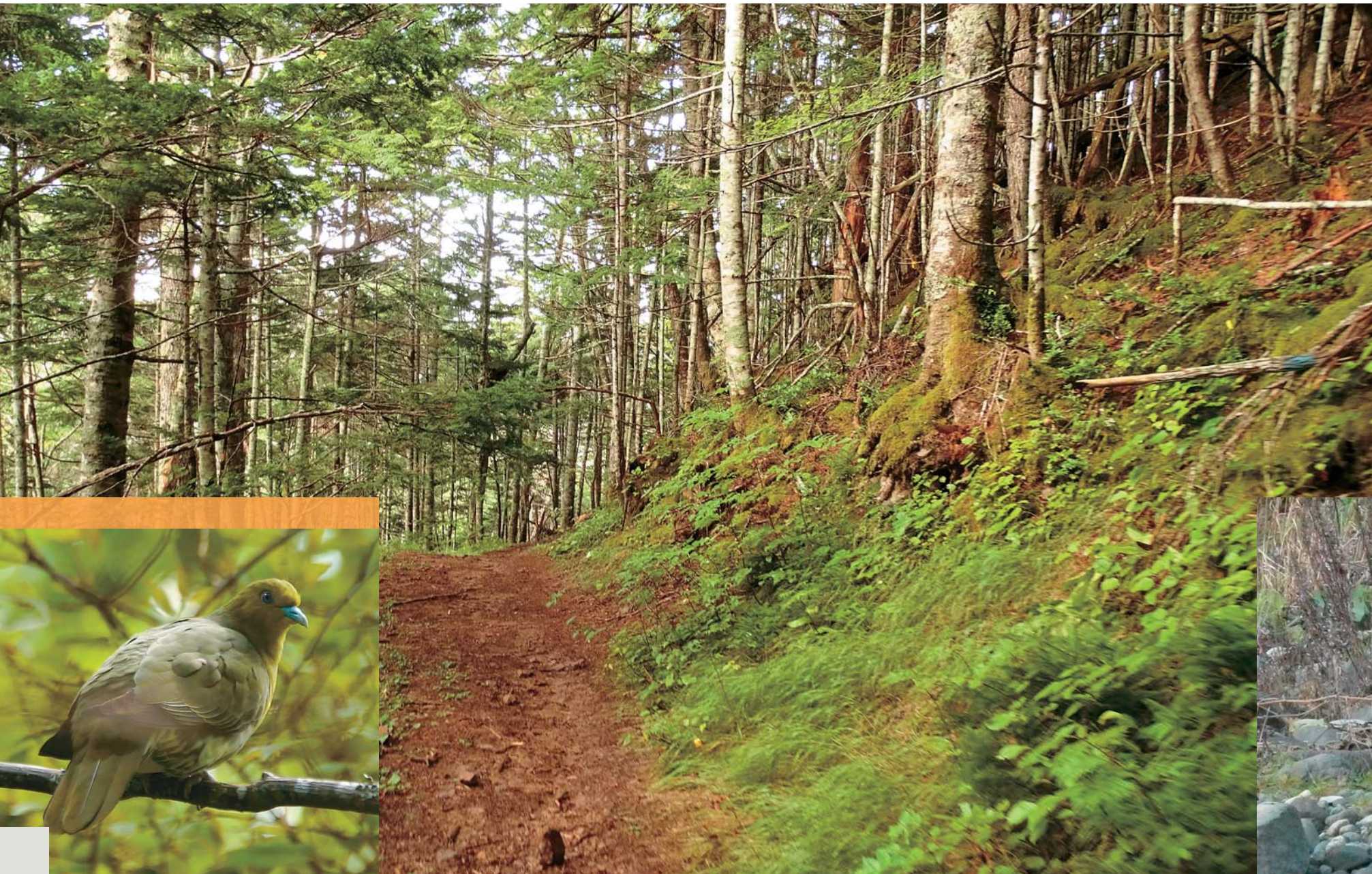


Бамбучок курильский (*Sasa kurilensis*) – травянистая форма бамбука, высота стеблей может достигать 2,5 м. Ареал охватывает Японию и Корею; в России произрастает на Сахалине и Курильских островах (до о. Кетой). На территории заповедника и заказника произрастают 12 видов этого рода, а также гибридные популяции. Бамбук быстро захватывает безлесные участки, образуя непроходимые заросли. Выполняет важную роль по укреплению почвенного покрова и предотвращению водной и ветровой эрозии, но препятствует естественному возобновлению лесов.
Фото Ю. Сундукова

Калан (*Enhydra lutris*) – представитель семейства куньих – связан с морем даже больше, чем тюлени. Эти животные способны спать на поверхности воды, рожать и выкармливать детенышей, но в сильный шторм предпочитают берег. С 1912 г. года промысел этого почти истребленного зверя был повсеместно запрещен, и сейчас популяция каланов практически восстановлена и расширяет свой ареал. Вблизи островов Малой Курильской гряды можно встретить группы каланов численностью более 100 особей.
Фото И. Бышнева

Японский журавль (*Grus japonensis*) – один из самых крупных представителей журавлей – широко известен благодаря своим танцам, а также изображениям, часто встречающимся в японской и китайской культурах. Сейчас численность этого вида составляет менее 2 тыс. особей. На территории России встречается на Южных Курилах (островная популяция) и в Приморском крае.
Фото Е. Козловского





116

Японский зеленый голубь (*Treron sieboldii*) – единственный представитель тропического подсемейства зеленых голубей на территории России. Постоянный, но очень скрытный обитатель Кунашира и Шикотана, которого можно узнать по особенному мелодичному пению. Встречается в смешанных и широколиственных лесах, питается преимущественно ягодами. Фото И. Бышнева

Экологическая тропа Столбовская протяженностью 3,5 км в охранной зоне заповедника знакомит с эталонными лесными экосистемами с большим разнообразием флоры. Тропа идет до моря через молодые березняки и пихтарники, старовозрастной лес с реликтовыми магнолиями и тисами, переплетенными лианами, и долинный лиственный лес. Здесь живут заяц-беляк и соболь, лисица и бурый медведь, поют зеленые голуби и перепархивают тисовые синицы. Тропа спускается к ручью Змеиный, где находятся термальные источники «Столбовские» с местными теплолюбивыми сообществами растений и животных. Фото С. Стефанова

Островитяне и их «соседи»

Всего в заповеднике и заказнике Южных Курил обитают представители более 8,5 тыс. видов растений и животных.

Флора охраняемых природных территорий Южных Курил исключительно богата: в нее входит около 2 тыс. видов, причем почти половина из них – *сосудистые*, к которым относятся все высшие растения за исключением мохообразных. Здесь встречаются как типично «южные» виды с восточноазиатским ареалом обитания, например листопадные деревянистые лианы, так и «северные», характерные для зон с суровым климатом, такие как пихта.

Яркий пример – уже упомянутая *магнолия обратная/цевидная*, или *снизу-белая*, листопадное дерево высотой до 17 м с пирамидальной кроной, цветущая кремово-белыми ароматными цветами диаметром до 25–30 см.

Уссурийский бурый медведь (*Ursus arctos lasiotus*) – подвид бурого медведя, обитающий в Приморском крае, на Курильских островах и в Японии. Как и все медведи, всеяден, но на Курилах в его рационе преобладают растительные корма и выброшенные на берег морские обитатели. Осенью медведи скапливаются на нерестовых реках, где питаются рыбой. Многие медведи Курил имеют светлую окраску из-за присутствия генов белых медведей. Фото А. Миличкина



117

Ее основной ареал располагается в Японии и Китае. В России вид находится под угрозой исчезновения, поэтому в заповеднике ведется работа по восстановлению ее популяции путем проращивания семян и высадки сеянцев в естественную природную среду.

Заповедник «Курильский», и особенно заповедная часть о. Кунашир, которая более чем на 60% покрыта лесами, служит настоящим резерватом редких для России растений. В Красные книги РФ включено 83 местных вида, в том числе 9 видов сосудистых растений, которые в нашей стране можно встретить только на этом острове. Именно здесь проходит северная граница распространения не только магнолии, но и *клена японского*, *березы Максимовича*, *хлоранта пильчатого*, *шелковицы атласной* и других «южных» видов.

На склонах сопок, скалах и в долинах рек заказника «Малые Курилы», в первую очередь на о. Шикотан, отличающегося особо мягким климатом, произрастает 45 видов редких растений, включая такие известные, как *венерин башмачок* крупноцветковый из семейства *орхидные*, *бархат сахалинский*, *родиола розовая*. А в бухте Церковная растет реликтовая роща из *лиственницы курильской*.

На Шикотане расположен и региональный памятник природы Сахалинской области – *феллодендроновая*, или «бархатная», роща площадью 0,14 га. Она представляет собой сообщество из 109 видов сосудистых растений, в том числе 26 видов деревьев, среди которых доминируют *бархат сахалинский* и *тис остроколючный*, диаметр стволов которого доходит до 90 см.

От флоры не отстает и фауна, в первую очередь птицы. Курильские острова лежат на одном из основных мировых путей птичьих миграций – так называемом Курильском мосту, поэтому орнитофауна заповедных территорий особенно богата и разнообразна. Только на о. Кунашире насчитывают 288 видов птиц, принадлежащих к 18 отрядам.

В период сезонных миграций, летних кочевок и на зимовках здесь можно увидеть десятки и сотни водоплавающих и морских птиц: *гагар*, *бакланов*, *чаек*, *буревестников* и многих других. На охраняемых территориях гнездятся такие редкие и находящиеся под угрозой исчезновения птицы, как *скопа*, *орлан-белохвост* и *зеленый голубь*, а *белоплечий орлан* прилетает на зимовку. На Кунашире отмечена и самая высокая плотность редчайшей птицы планеты – *рыбного филина*.

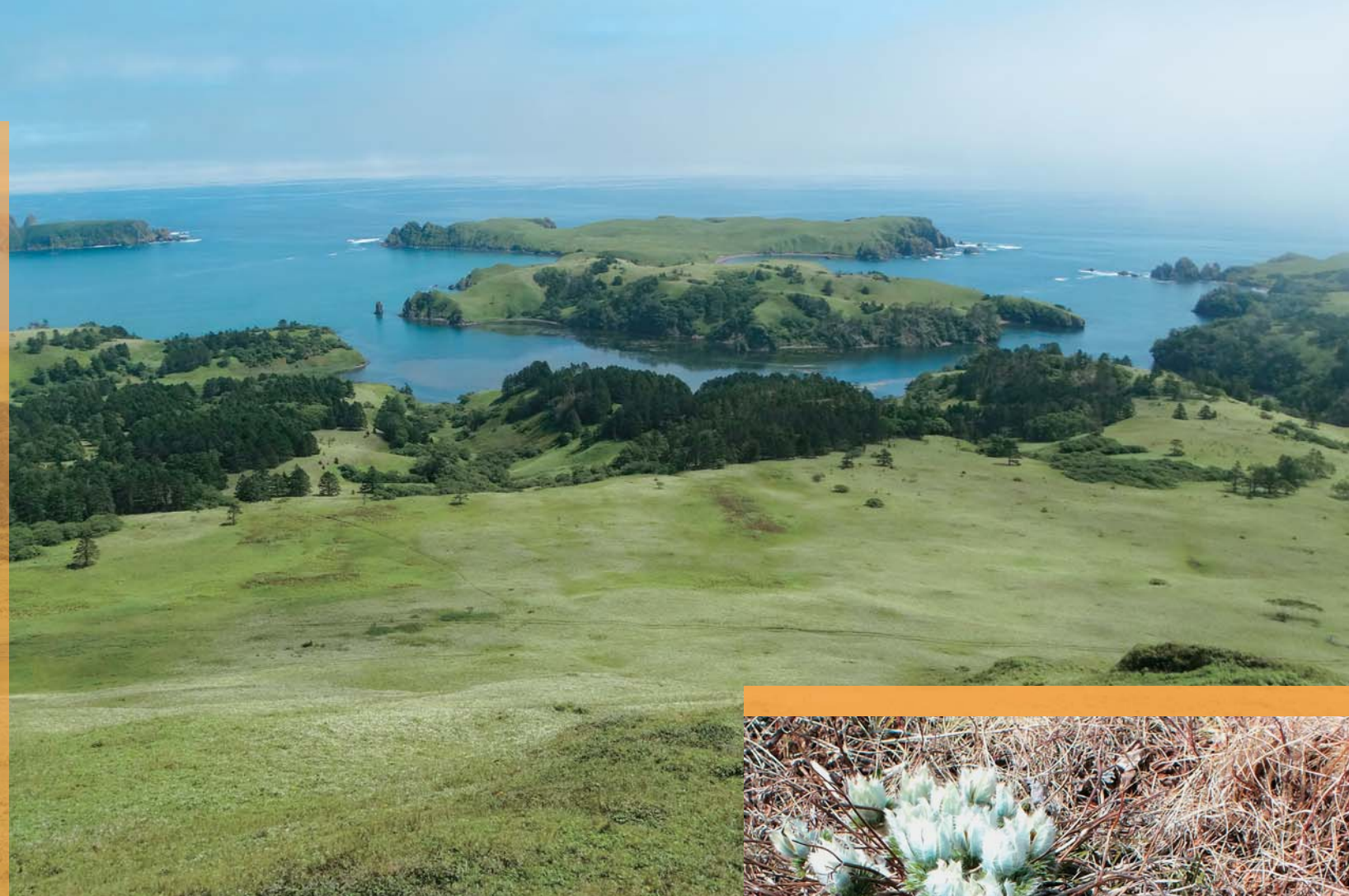
Ель Глена (*Picea glehnii*) отличается от других видов мелкой, короткой хвоей и тонкими веточками. Основной ареал вида – в Японии; на территории РФ встречается на Сахалине и Южных Курилах (о-ва Кунашир, Шикотан и Итуруп). Предпочитает почвы с избыточным увлажнением. Дерево достигает в высоту 20 м, на территории заповедника и заказника встречаются деревья с флаговой формой кроны возрастом около 300 лет (справа). В понижениях ель образует сообщества с кустистым лишайником из рода *уснея*, который, как паутина, живописно окутывает еловые ветви и свисает с них (внизу). Фото Е. Линник, Е. Гришаевой, А. Яковлева





Большой пегий зимородок (*Megaceryle lugubris*) – один из самых крупных представителей рода, встречается на Южных Курилах с 1970-х гг. Его обычный ареал – на юге и востоке Китая, в Индии и на Японских островах. Гнездится в норах на обрывистых берегах рек, питается рыбой. Фото И. Бышнева

Эта лиственничная роща в южной части Шикотана – позднеплейстоценовый реликт. Преобладающая порода – лиственница курильская (*Larix kurilensis*). Из-за сильных ветров многие деревья имеют искривленный ствол и являются низкорослыми, с удлиненными нижними ветками или флагообразной кроной. Фото Ю. Сундукова



Одна из красивейших бухт Шикотана – Церковная, она является местом обитания крупнейшей на острове популяции древесной лягушки – дальневосточной квакши (*Dryophytes japonicus*). В акватории бухты расположены два небольших острова: Айвазовского и Девятый Вал. Прибрежные воды богаты рыбой, ракообразными, моллюсками, морскими млекопитающими. Фото Л. Сундуковой

На территории заказника, на юго-западе о. Шикотан, в бухте Дельфин находятся места гнездования и зимовки водных и околоводных птиц, в том числе японского журавля – одного из самых малочисленных журавлей в мире.

На островах Демина и Осколки расположены летние лежбища редких морских млекопитающих: сивуча и курильского тюленя (антура). А в акватории заказника встречается краснокнижный калан – именно здесь обитает самая южная размножающаяся группировка этого морского хищника с ценнейшим мехом. В прибрежных морских водах можно встретить многочисленных китообразных, таких как косатка, малый полосатик и северный плавун.



Прострел Тарао (*Pulsatilla tarao*) – эндемик Курильских островов, он встречается на о. Шикотан в границах заказника. Это невысокое растение семейства лютиковых с опушенными листьями, растущее на каменистых склонах, цветет сразу после схода снега. Для роста ему нужны особые микроскопические грибы, обитающие лишь в определенных местах. Фото С. Карпенко



Видовой состав наземных позвоночных не очень богат. Самый крупный представитель наземных млекопитающих на Кунашире – *уссурийский бурый медведь*. Многие особи этого вида на Курилах имеют светлую окраску из-за присутствия в их геноме генов белых медведей.

Здесь встречаются и другие хищники: лисица, соболь, ласка, а также представители рукокрылых и мышевидных грызунов. Среди последних – *японская мышь*, островной вид, который обитает только в Японии и на Кунашире, а также эндемик Сахалинской области – *шикотанская полевка*. Среди редких и находящихся под угрозой исчезновения наземных позвоночных есть и теплолюбивые пресмыкающиеся: *японский полоз* и уже упомянутый *сцинк дальневосточный*.

Пресноводные водоемы заповедных территорий служат местами нереста и нагула молоди тихоокеанских лососей (*горбуши, кеты, симы* и др.). При этом некоторые из них, например *мальма*, формируют не только так называемые проходные, но и местные речные популяции. Из лососевых рыб стоит отметить находящегося на грани исчезновения *сахалинского тайменя*, достигающего 2 м в длину и возраста 16 лет. В целом же пресноводная ихтиофауна Южных Курил также «смешанного» происхождения: она сформировалась за счет более «южной» ихтиофауны о. Хоккайдо и «северной» – п-ова Камчатка.

Что касается беспозвоночных, то эта фауна богата (уже известно около 5,5 тыс. видов), но до конца не изучена. Каждая научно-исследовательская

на стр. 127

Рододендрон Чоноски (*Rhododendron tschonoskii*) – небольшой медленнорастущий теплолюбивый кустарник. В России произрастает только на территории южного участка заповедника на о. Кунашир. Очень декоративен как во время цветения, так и осенью.
Фото А. Яковлева

Основная часть ареала кандыка японского (*Erythronium japonicum*) – в Японии, Корее и Китае. На Сахалине считается исчезнувшим, на Кунашире встречается на побережье, преимущественно на охотоморской стороне острова. Это эфемероидное луковичное растение страдает от вытаптывания, пожаров и массового сбора на букеты.
Фото Е. Линник



Рыбный филин (*Ketupa blakistoni blakistoni*) предпочитает смешанные леса с дуплистыми деревьями вдоль незамерзающих рек и ручьев. Эти довольно крупные совы, достигающие в высоту 70 см, являются чрезвычайно редкими. На Кунашире обитает популяция островного подвида рыбного филина численностью около 30 пар. Для увеличения количества в заповеднике проводятся биотехнические мероприятия: создание искусственных гнездовых и зимняя подкормка.
Фото Е. Козловского



Дальневосточный сцинк (*Plestiodon finitimus*) за пределами РФ обитает на японских о-вах Хонсю и Хоккайдо, у нас – только на Кунашире, где предпочитает селиться вблизи термальных источников. Численность на острове достигает несколько тысяч особей. Фото Ю. Сундукова

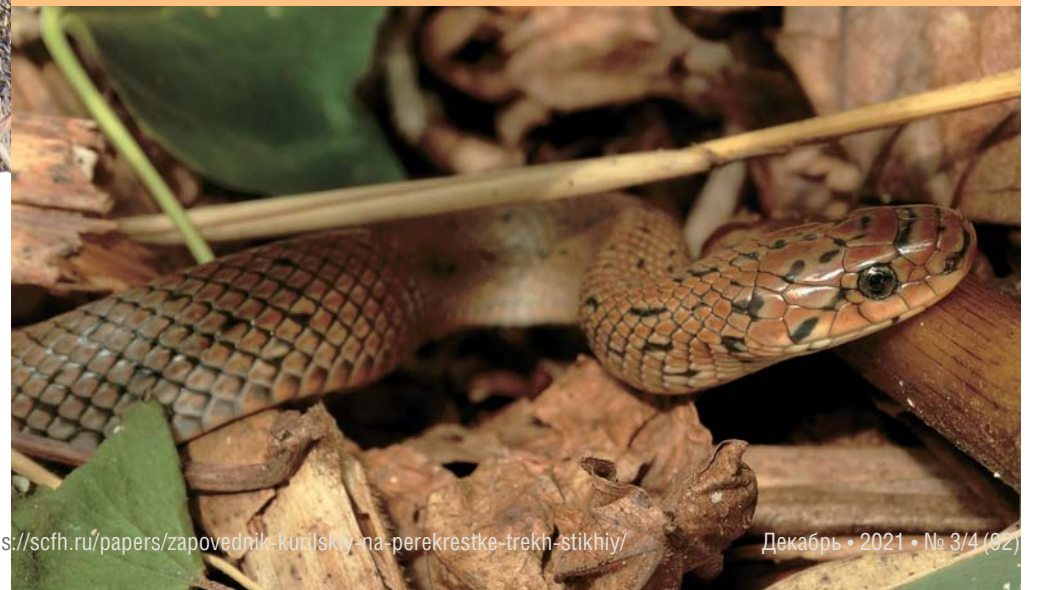


На дне кальдеры вулкана Головнина образовались два озера: Горячее и Кипящее. Температура воды в Кипящем варьирует от 30 °С (на поверхности) до 100 °С (у fumarольных полей). В прибрежных участках озер находятся многочисленные выходы вулканических газов, термальных вод, грязевых котлов. Здесь обитают редкие виды растений и животных, такие как рододендрон Чоноски, японский полоз и дальневосточный сцинк. Фото Е. Линник



Реликтовый хлорант пильчатый (*Chloranthus serratus*) произрастает только на Кунашире, в охранной зоне заповедника вблизи источников. Основной ареал – в Японии, Корее и Китае. Опыляют и распространяют семена муравьи. В заповеднике ведется мониторинг популяции хлоранта на пробных площадях, идет работа по созданию резервной популяции в искусственных условиях. Фото Е. Линник

Японский полоз (*Euprepiophis conspicillata*), в отличие от других дальневосточных полозов, не лазает по веткам. Питается грызунами, яйцами и птенцами. В РФ встречается только на Кунашире, в основном вблизи геотермальных источников, за ее пределами – в Японии, на о-вах Хонсю и Хоккайдо. Фото Ю. Сундукова





Хвостоносец Маака (*Papilio taasskii*) встречается на Южных Курилах и на материке вдоль течения Амура и в Приморье. За лето у бабочки успевают смениться два поколения. Кормовое растение гусениц – бархат сахалинский.
Фото А. Бобырь

На юго-западе о-вов Сахалин, Монерон, Итуруп и Кунашир проходит граница распространения чистоуста японского (*Osmunda japonica*) – лесного восточноазиатского папоротника высотой около 1 м. Этот вид предпочитает селиться на склоне ручьев вблизи горячих источников.
Фото Е. Линник



Косатки (*Orcinus orca*) – представители зубатых китов – встречаются практически во всех водах Мирового океана, но их общая численность оценивается всего в 50 тыс. особей. Животные из разных популяций отличаются друг от друга по поведению, способу охоты и пищевым предпочтениям.
Фото Т. Ивкович



экспедиция находит виды, которые не были описаны для этих территорий. Да и среди позвоночных новые открытия нередки.

Уникальная природа Южных Курил, их своеобразная флора и фауна требуют разумного и бережного отношения. Ведь любые островные экосистемы, изолированные от материка, особенно хрупки. Их легко нарушить, а изменения могут оказаться необратимыми.

Охранять неповторимые ландшафты и живой мир Южных Курил не единственная задача, которую решает заповедник. Заповедные территории служат настоящим научным полигоном для ученых разных специальностей: от биологов до геологов. К примеру, в 2021 г. специалисты из Москвы, Казани, Санкт-Петербурга и Владивостока изучали сообщества микроорганизмов горячих источников и пресных водоемов, наземных и водных беспозвоночных, исследовали лесные экосистемы и определяли влияние антропогенной нагрузки на заповедные экосистемы.

С 2018 г. в четыре раза выросло и число туристов, посещающих Южные Курилы. В 2021 г. более 3 тыс. человек прошли заповедными маршрутами на Кунашире. Сотрудники заповедника ведут активную эколого-просветительскую деятельность, в первую очередь в Южно-Курильском районе. Это и различные выставки в течение года, и экологические уроки для дошкольников и школьников, работа с детьми в пришкольных лагерях и детском палаточном лагере «Фрегат». А на сайте заповедника всегда можно найти свежие новости, а также интересные факты и новые сведения о неповторимой природе Южных Курил.

Действующий вулкан Руруй – второй по высоте (1485 м) на Кунашире. По его западному склону стекает несколько ручьев с каскадами высоких (до 10–12 м) водопадов. Фото Е. Козловского

Литература

Баркалов В. Ю., Еременко Н. А. Флора природного заповедника «Курильский» и заказника «Малые Курилы» (Сахалинская область). Владивосток: Дальнаука, 2003. 285 с.

Журавлев Ю. Н. Курильский дневник. Владивосток: Дальнаука, 2001. 368 с.

Красная книга Сахалинской области. Животные. М.: Буки Веди, 2016. 252 с.

Красная книга Сахалинской области. Растения и грибы. Кемерово, 2019. 351 с.

Мартихин Е. К., Абдурахманов А. И. Под боком у вулкана. Южно-Сахалинск, 1990. 38 с.

Материал по природным объектам и растительному миру заповедника «Курильский» и заказника «Малые Курилы» подготовила заместитель директора по научной работе Е. В. Линник, по животному миру – инженер С. Ю. Стефанов

