



Всеволод Иванович Роборовский принадлежит к героической плеяде российских путешественников-первопроходцев конца XIX – начала XX в. В то время Монголия, Западный Китай и Тибет были практически не исследованы европейскими географами, причем территория Тибета представляла собой настоящую «terra incognita». И русские исследователи Центральной (Внутренней) Азии были не просто путешественниками, занимавшимися научными изысканиями, но и военными, выступавшими как полноправные представители Российской империи. Имя Роборовского тесно связано со знаменитыми именами Н. М. Пржевальского, положившего начало научному освоению этого обширного региона, и П. К. Козлова. К сожалению, тяжелая болезнь вывела Всеволода Ивановича из строя и стала причиной его ранней смерти. И сегодня мы хотим воскресить образ этого выдающегося, но полузабытого ныне исследователя, для которого путешествия в далекие страны были «не только формой, но и смыслом существования»

Ключевые слова: Центральная (Внутренняя) Азия, Монголия, Китай, Тибет, Индия, Тянь-Шань, Н. М. Пржевальский, В. И. Роборовский, П. К. Козлов, Главный штаб, Русское географическое общество, Академия наук, Большая игра (англо-русское соперничество в регионе).
Key words: Central (Inner) Asia, Mongolia, China, Tibet, India, Tian-Shan, N. M. Przhevalskii, V. I. Roborovskii, P. K. Kozlov, Main Staff, Russian Geographical Society, Academy of Sciences, Great Game (Anglo-Russian rivalry in the region)



АНДРЕЕВ Александр Иванович – доктор исторических наук, руководитель Группы по истории исследования Центральной Азии Санкт-Петербургского филиала Института истории естествознания и техники РАН, заведующий Мемориальным музеем-квартирой П. К. Козлова (2003–2015 гг.). Сфера научных интересов: история Тибета и стран Центрально-Азиатского региона, российско-тибетские и российско-монгольские отношения, буддизм в России, российские экспедиции в Центральную Азию (XIX–XX вв.). Член «Международной ассоциации тибетоведения» (International Association for Tibetan Studies). Кавалер «Ордена Грифона» (Greif Orden) (2005). Автор более 100 научных статей и 14 книг на русском, английском и французском языках, в их числе 9 монографий

© А. И. Андреев, 2019

Ученый и разведчик В. И. РОБОРОВСКИЙ: ПО ТРОПАМ НЕВЕДОМОЙ АЗИИ

Судьбоносное событие в жизни Всеволода Роборовского произошло в 1878 г., когда ему исполнилось 22 года. За два года до этого он поступил на военную службу вольноопределяющимся в 145-й пехотный Новочеркасский полк, расквартированный в Петербурге. Через несколько месяцев будущего путешественника откомандировали в пехотное юнкерское училище в Гельсингфорсе, которое он закончил прапорщиком. Однако военная служба, особенно постоянная муштра, вскоре начала его тяготить.

Именно тогда он случайно встретил в Петербурге своего гимназического друга Федора Эклона, который только что вернулся из путешествия по Центральной Азии в составе второй (Лобнорской) экспедиции знаменитого путешественника Н. М. Пржевальского. Позднее он напишет: «Увлекательные



Старое здание Императорского Русского географического общества было основано по Высочайшему повелению императора Николая I в 1845 г. Сначала Общество собиралось на съемных квартирах, а с 1862 г. ему была отведена в безвозмездное пользование квартира в доме 6-й гимназии на Фонтанке у Чернышова моста (ныне пл. Ломоносова). *Архив РГО*

О детстве и ранней юности В. И. Роборовского известно немного. Родился в Санкт-Петербурге 26 апреля 1856 г. в небогатой дворянской семье. В гимназии его любимыми предметами были география и история, а вот математика и латынь давались с трудом. По праздникам Всеволод любил совершать прогулки в окрестностях города, наблюдая жизнь природы. Летом в лесах и полях Тверской губернии собирал растения, бабочек, ящериц, рыбешек. По свидетельству товарищей, он «весь отдавался наблюдениям различных садков, аквариумов, музеев, устраивал у себя дома их подобие» (Козлов, 1910, Т. 46). Юный Роборовский также увлекался чтением и особенно любил книги о путешествиях в дальние страны

рассказы моего товарища о путешествии в Средней Азии так заинтересовали меня, что во мне загорелось желание испытать самому все то, о чем я слушал с таким любопытством, и я просил Эклона познакомить меня с Николаем Михайловичем» (Роборовский, 1892).

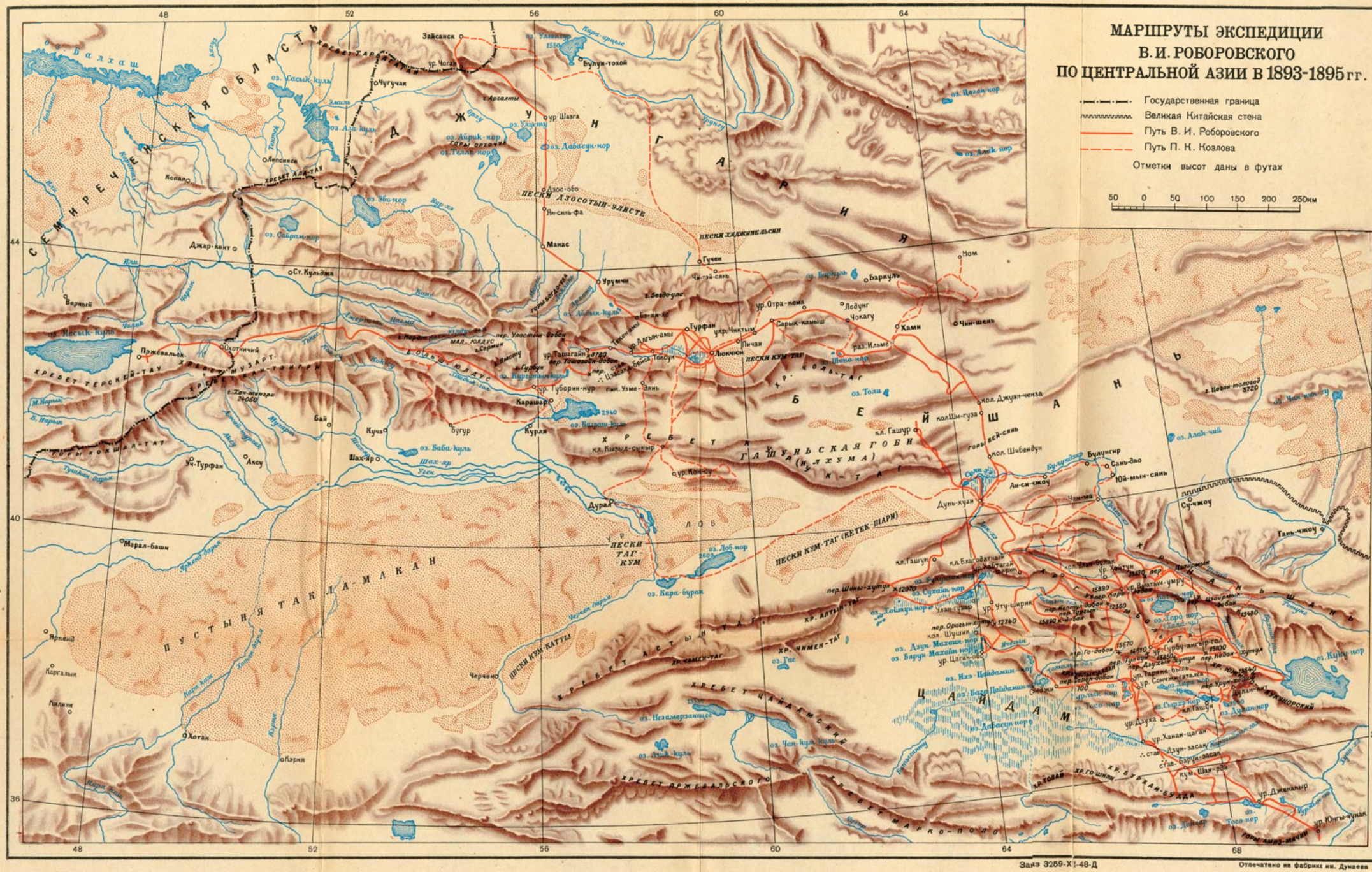
Роборовскому очень хотелось принять участие в новой экспедиции Пржевальского, но тот не сразу зачислил юного прапорщика в свой отряд. Для этого была причина: один из его помощников в Лобнорской экспедиции оказался совершенно неспособным к ведению полевых исследований – не умел препарировать птиц, вести топографическую съемку, был плохим охотником. Роборовский, однако, с честью выдержал устроенное ему испытание. «Человек весьма толковый, порядочно рисует и знает съемку, характера хорошего, здоровья отличного» – такую характеристику дал ему Пржевальский в письме своему другу (Дубровин, 1890). Возможно, решающую роль сыграл тот факт, что Пржевальскому был нужен хороший «рисовальщик», ибо он не использовал фотографию в своих путешествиях.



Арка Главного штаба. В этом историческом здании на Дворцовой площади в Санкт-Петербурге располагался Главный штаб – высший орган военно-стратегического управления Вооруженных сил Российской империи. В его ведении, помимо прочего, находились все военно-топографические и военно-статистические работы

Участники второй Тибетской экспедиции (1883–1885). Сидят (слева направо): П. К. Козлов, Н. М. Пржевальский, В. И. Роборовский, 1888 г. *Музей-квартира П. К. Козлова (СПб.)*





14 декабря 1878 г. Роборовский был откомандирован из своего полка в состав новой экспедиции Пржевальского – радость его не знала границ.

«Умение хорошо стрелять – наилучший из китайских паспортов»

В конце февраля 1879 г. отряд третьей центрально-азиатской экспедиции Пржевальского собрался в Зайсане на российско-китайской границе. Как второму помощнику, Роборовскому было поручено собирать гербарий и делать зарисовки ландшафтов, животных и местных жителей. В задачи Эклона, первого помощника, входила более сложная работа – препарирование животных, составление зоологической коллекции.

В Зайсане отряд провел более трех недель, во время которых казаки ежедневно практиковались в стрельбе из берданок и револьверов. Необходимость такой практики Пржевальский объяснил в своем отчете: «Умение хорошо стрелять стояло вопросом первостепенной важности – это была гарантия нашей безопасности в глубине азиатских пустынь, наилучший из всех китайских паспортов. Не будь мы отлично вооружены, мы никогда не проникли бы ни во внутрь Тибета, ни на верховья Желтой реки. Мы не могли бы, как то нередко случалось во время настоящего путешествия, идти напролом, не спрашивая позволения или, лучше сказать, не слушая китайских стражаний и запрещений» (Пржевальский, 1948, с. 24).

Здесь надо отметить, что свои экспедиции Пржевальский называл «научными рекогносцировками» (термин, заимствованный у П. П. Семенова-Тянь-Шанского) и считал их «посильными исследованиями

Карта путешествий и открытий Н. М. Пржевальского. По кн.: В. И. Роборовский. Путешествие в Восточный Тянь-Шань и в Нань-Шань. Труды экспедиции ИРГО по Центральной Азии в 1893–1895 гг. М., 1949



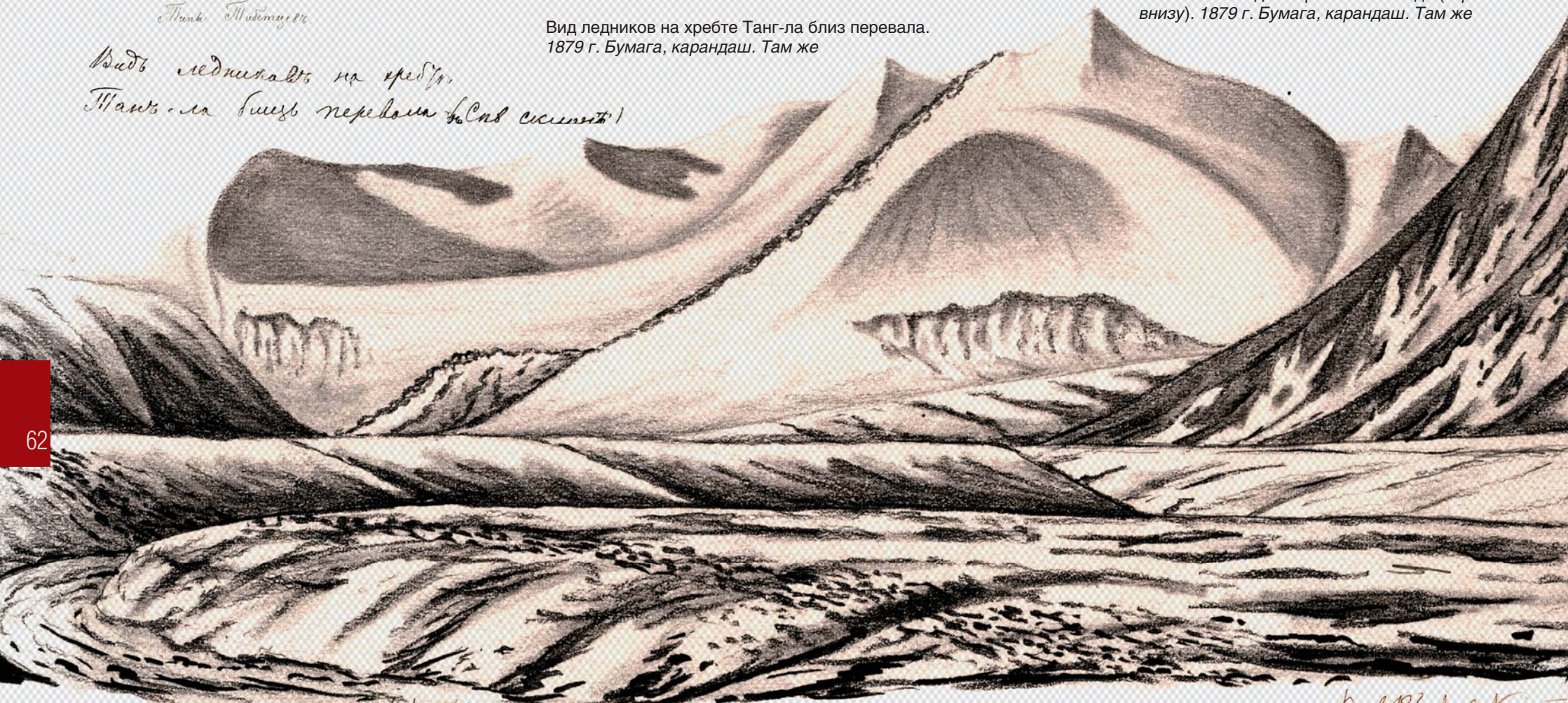
наименее известных и наиболее недоступных мест Внутренней Азии» (Пржевальский, 1875, с. 381). По сути, это была предварительная географическая разведка, которая должна была проложить путь для более обстоятельных стационарных исследований специалистами в различных областях знаний (зоологами, геологами, этнографами и т. д.).

Конвоирами в этих рекогносцировочных экспедициях были военнослужащие и казаки – люди, не имеющие семей, привыкшие к строгой дисциплине, преданные своему руководителю и беспрекословно ему подчинявшиеся. Главными задачами экспедиций были маршрутная съемка и различного рода инструментальные наблюдения (астрономические, барометрические, метеорологические и др.), необходимые, прежде всего, для создания более точных карт региона (этим занимался военно-топографический отдел Главного штаба Военного министерства) и его общегеографической (ландшафтной) характеристики (Российские экспедиции в Центральную Азию..., 2003).

Типы тибетцев. 1879 г. Бумага, карандаш. ОГБУК «Смоленский государственный музей-заповедник»

Вид ледников на хребте Танг-ла близ перевала. 1879 г. Бумага, карандаш. Там же

Вид ледников на хребте Танг-ла близ перевала



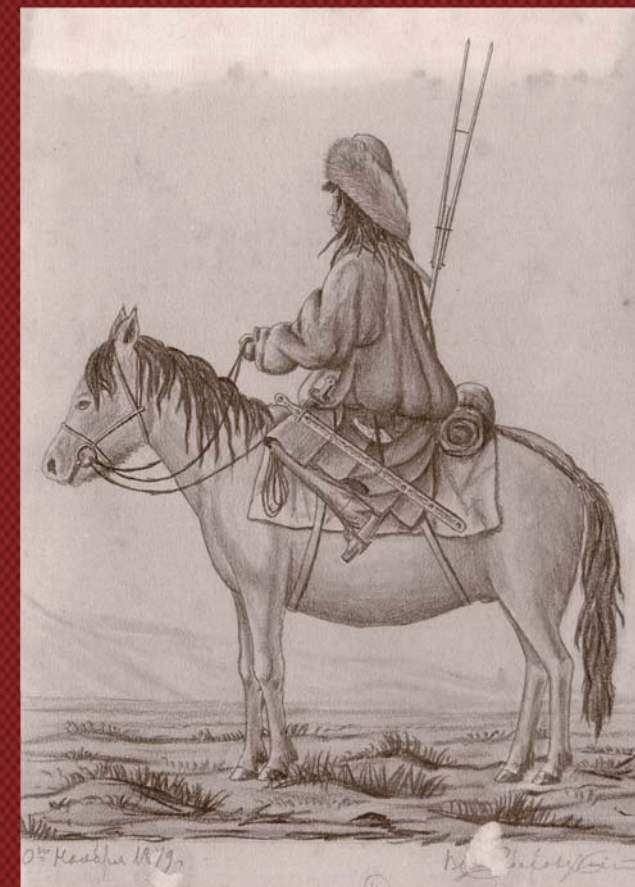
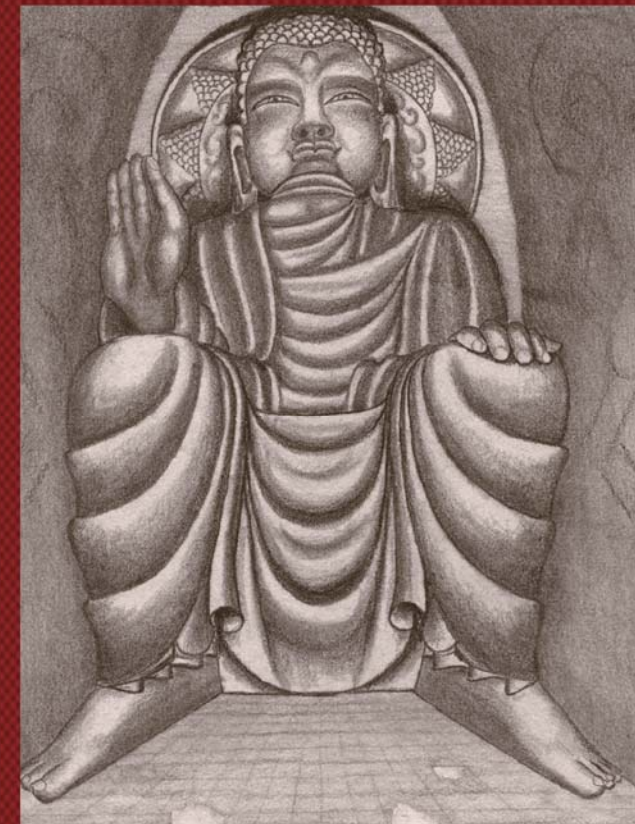
По меткому выражению географа Ю. М. Шокальского (1940, с. 466), «путь экспедиции, положенный на карту на основании путевой съемки, и астрономическое определение мест пути» составляют «основу географического исследования новой страны».

«Против нас были то безводная пустыня, то морозы и бури, то вражда людская»

27 марта 1879 г. экспедиция вышла из Зайсана. Ее путь пролегал через Джунгарию, Западный Китай, а оттуда в Тибет. Исследование Тибета являлось главной задачей экспедиции, потому она вошла в анналы географической науки под названием

Справа – идол Да-Фу-Ян. 1879 г. Бумага, карандаш. Там же

Тибетский солдат верхом на лошади (справа внизу). 1879 г. Бумага, карандаш. Там же





Откапывание верблюда, увязшего в песке. 1879 г. Бумага, карандаш. Там же

первой Тибетской экспедиции Н. М. Пржевальского. Как и все прежние экспедиции в Центральную Азию, она была организована Императорским Русским географическим обществом (РГО) при содействии Главного штаба.

Поднявшись на Тибетское плато и перевалив через хребет Танг-ла, отряд двинулся в направлении Лхасы, «запретной» столицы Тибета, куда стремились попасть в те времена как российские, так и английские исследователи. Англичане засылали из Британской Индии в Тибет и Западный Китай специально обученных ими разведчиков («пандитов»), что послужило новым стимулом для так называемой «Большой игры», англо-русского геополитического соперничества в Центрально-Азиатском регионе (Шаумян, 2017).

Но тибетцы остановили экспедиции Пржевальского в 300 км от Лхасы под тем предлогом, что «русские» якобы собираются похитить Далай-ламу и уничтожить буддийскую веру (для тибетцев того времени и русские, и англичане были подозрительными «пилинами» – чужестранцами). В результате путешественники были вынуждены повернуть назад.

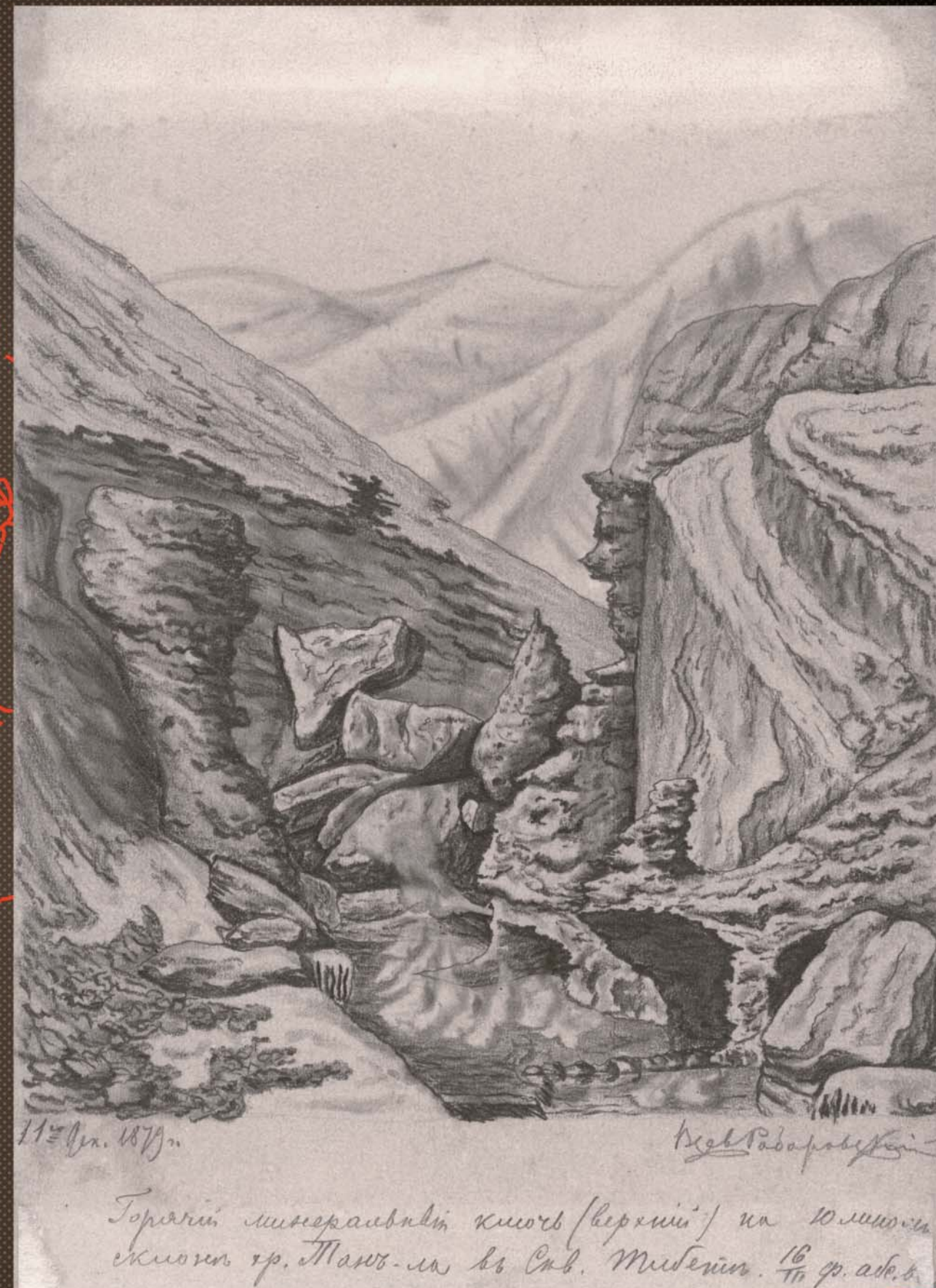
Бивуак на вершине плато Тан-лоп. 1879 г. Бумага, карандаш. Там же



В ходе этой экспедиции перед Роборовским открылся новый, неизвестный мир обжигающих зноем пустынь, бескрайних степей, живописных озер и рек, величественных горных хребтов-исполинов. Вместе с Пржевальским он побывал и в «Пещерах Тысячи Будд», расположенных вблизи оазиса Сачжоу (Дуньхуан) на Великом шелковом пути (позже в одной из пещер будет найдена поразительная замурованная библиотека с древними рукописями). Русские путешественники и венгерский граф Б. Сеченьи, посетивший эти места за два месяца до экспедиции, стали первыми европейцами, побывавшими в этом заповедном уголке Азии. Осматривая «святые пещеры», Пржевальский и его помощники обнаружили в них идолов, сделанных из глины, и Роборовский зарисовал одного из них.

Первое путешествие с Пржевальским стало для Роборовского и серьезным испытанием. О трудностях, с которыми он столкнулся, красноречиво говорит следующий факт. Поднявшись на высокогорный хребет Танг-ла, члены экспедиции сделали залп из берданок и трижды прокричали «ура». «Действительно, нам можно было радоваться своему успеху, – напишет Пржевальский в отчетном труде. – Семь с лишком

Горячий минеральный ключ. 1879–1880 гг. Бумага, карандаш. Там же



11^{го} Июн. 1879^{го}

Роборовский

Горячий минеральный ключ (верхний) на южном склоне гр. Танг-ла в Св. Митеню. 16^{го} пр. ад. в.



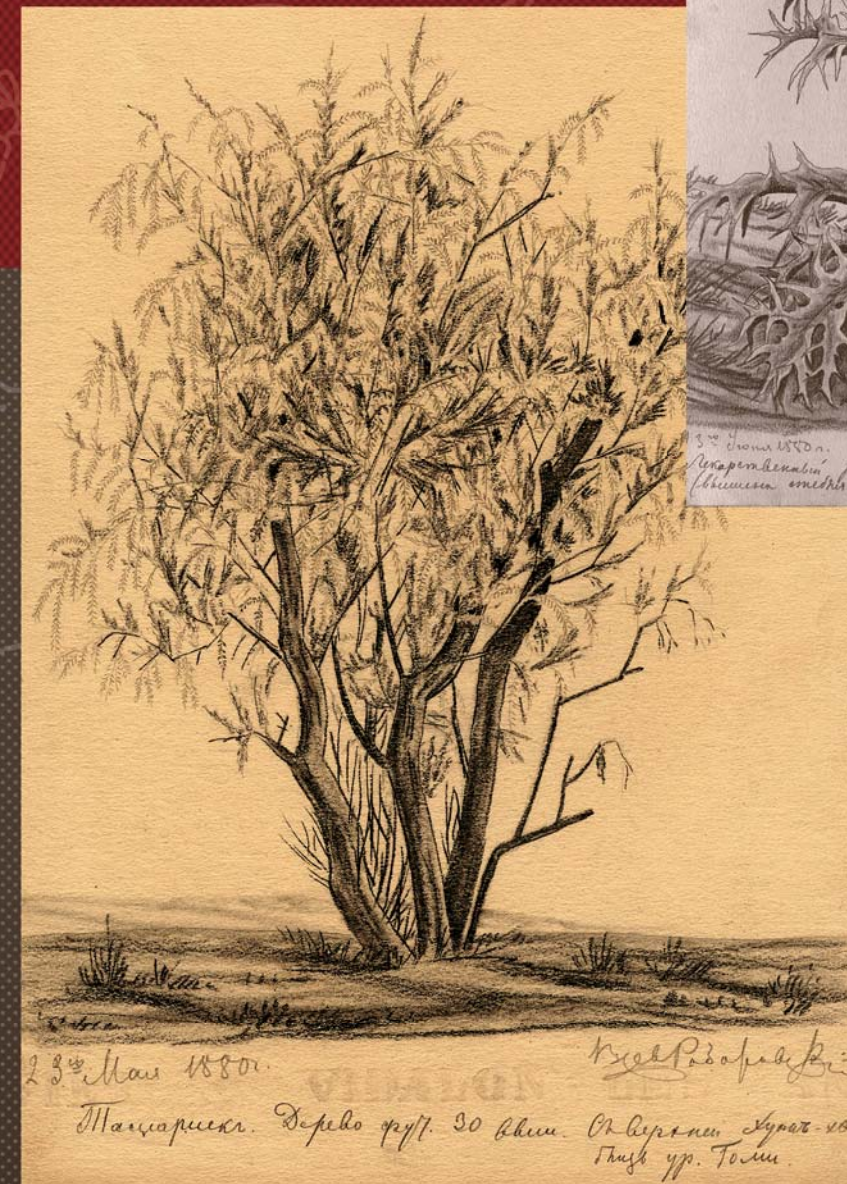
Ёграи, одни из северотибетских племен, приобрели особенную известность своими разбойничьими повадками – они издавна жили грабежами мирных караванов, следующих в Лхасу. Слева – ёграи; внизу – нападение ёграев на экспедицию Пржевальского близ перевала через хребет Тай-ла. 1879 г. Бумага, карандаш. Там же

В Северном Тибете Роборовскому довелось участвовать в военной стычке с местными кочевниками, ёграями, в которой он проявил изрядное мужество. Один из ёграев напал с копьем на переводчика экспедиции, но, по словам Пржевальского, «по счастью находившийся вблизи прапорщик Роборовский успел схватить это копье и сломать его, прежде чем нанесен был удар» (Пржевальский, 1883, с. 199)

месяцев минуло с тех пор, как мы вышли из Зайсана, и за все это время не имели сряду нескольких отрядных дней. Против нас постоянно были то безводная пустыня с ее невыносимыми жарами, то гигантские горы, то морозы и бури, то, наконец, вражда людская. Мы удачно побороли все это. Нам не давали проводников – мы шли без них, наугад, разъездами отыскивая путь, и почти не сделали шага лишнего благодаря своему удивительному счастью. Последнее было нашим постоянным спутником, как и в прежние мои путешествия» (Пржевальский, 1883, с. 198).



О своей работе коллектора-ботаника Роборовский впоследствии напишет в воспоминаниях: «... Как-то само собой случилось, что ботанические экскурсии сделались мне особенно симпатичны и были вменены мне в исключительную обязанность; увлечение ботаникой доходило у меня до того, что зачастую я с опасностью для жизни взбирался на горы и доставал цветочек, до которого добраться казалось почти невозможным; но если я его раньше не видал или мне думалось, что это новый вид растения, то я напрягал все усилия: камни валились у меня из-под ног, казалось, вот-вот скажусь в пропасть, но все-таки я доставал интересовавший меня цветок» (Роборовский, Н. М. Пржевальский в 1878—1888 гг., 1892)



Ревень лекарственный из гор Муджик. Стебли этого растения достигают 2 м в высоту, а листья – больше метра в длину. 1880 г. Бумага, карандаш. Там же

Тамариск, или гребенчик. Представители этого рода – характерные, часто господствующие растения пустынь, полупустынь и степей юга Европы, а также Азии и Африки. 1880. Бумага, карандаш. Архив РГО

В Северном Тибете Роборовскому довелось участвовать в военной стычке с местными кочевниками, ёграями, в которой он проявил изрядное мужество. Один из ёграев напал с копьем на переводчика экспедиции, но, по словам Пржевальского, «по счастью находившийся вблизи прапорщик Роборовский успел схватить это копьё и сломать его, прежде чем нанесен был удар» (Там же, с. 199).

Роборовский также занимался сбором этнографического материала, в основном путем расспросов местных жителей с помощью переводчика, проявляя большую старательность, терпение и уважительность к своим собеседникам.

Воля, как его называл ласково Пржевальский, много рисовал. По окончании экспедиции все свои рисунки (в общей сложности 240 листов)

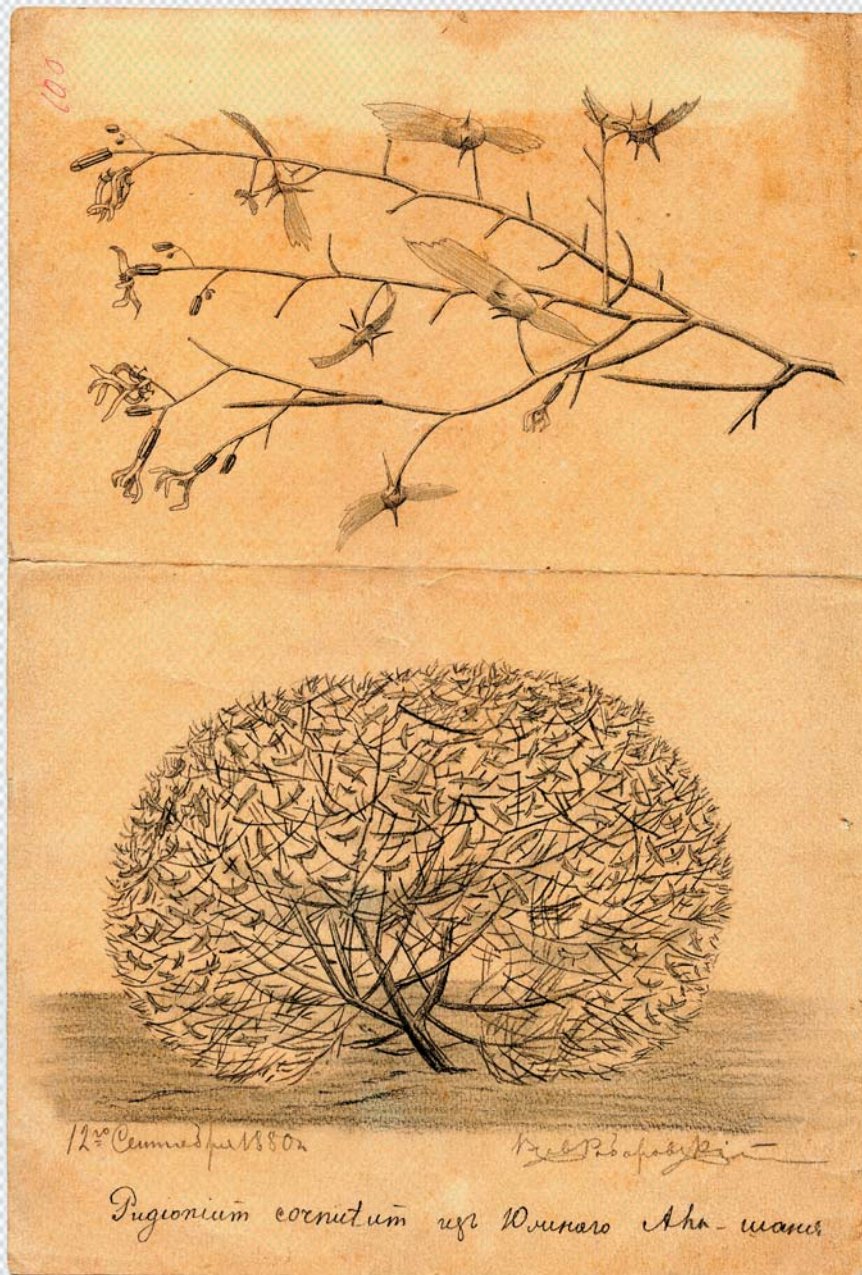
он отослал Пржевальскому, который использовал лучшие из них для своей книги-отчета «Из Зайсана через Хами в Тибет и на верховья Желтой реки» (1883). В это издание вошло 35 вклеек с рисунками Роборовского с изображениями этнических типов, жилищ, культовых сооружений, природных ландшафтов и т. п.

«Эта новая жизнь наложила на меня неизгладимый след»

Экспедиция в Тибет вновь прославила Пржевальского. В ее ходе на карту были положены 4100 км маршрутов по не исследованным ранее территориям, собраны большие коллекции растений и животных. Гербарий Роборовского составил 12 тыс. экземпляров, среди которых были новые виды, получившие впоследствии его имя. В Петербурге высоко оценили заслуги младшего помощника Пржевальского: Императорское Русское географическое общество наградило его Малой золотой медалью, а военное ведомство присвоило чин подпоручика и пожаловало ежегодную пожизненную пенсию размером в 200 рублей.

Это первое путешествие по Центральной Азии окончательно решило судьбу Роборовского. Несколько лет спустя в официальном рапорте на имя Пржевальского он пишет: «Эта новая и оригинальная для меня жизнь наложила на меня

Pugionium cornutum из южного Алашана. Кусты пугиония рогатого достигают в диаметре 2 м. Это пустынное растение из семейства крестоцветных до экспедиции Пржевальского было известно по двум небольшим веточкам, добытым в XVII в. российским академиком И. Г. Гmeliном. 1880 г. Бумага, карандаш. ОГБУК «Смоленский государственный музей-заповедник»

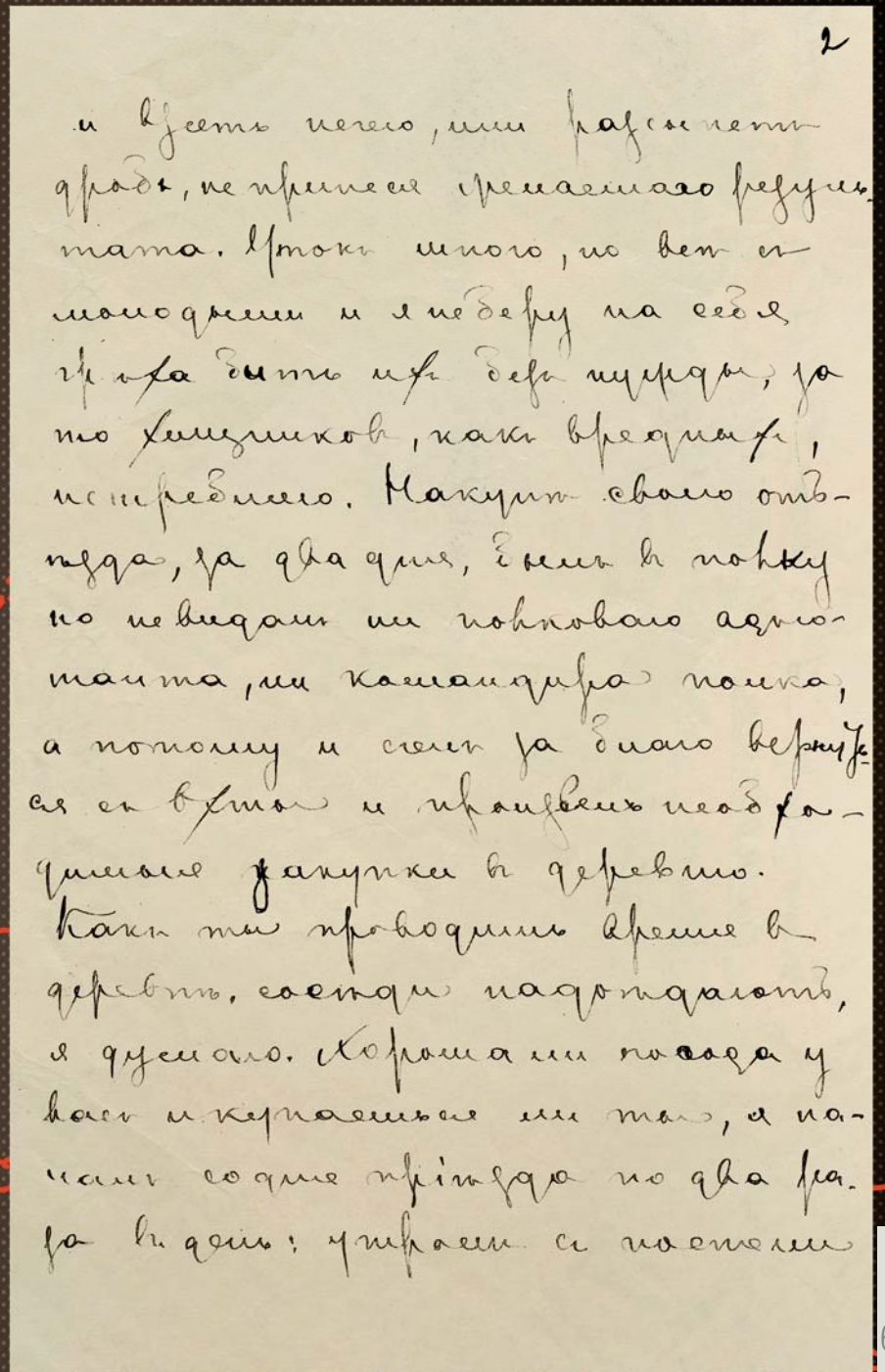


неизгладимый след; жизнь нашего каравана, работа экспедиции по всем ее отделам, в которых приходилось частично мне участвовать, трудности переходов по пескам пустынь и через перевалы громадных хребтов, опасности, встречавшиеся [на нашем пути], сначала меня влекли и интересовали, а потом я сроднился и жил с ними настолько, что жизнь без всего этого мне кажется какою-то неполною» (Архив РГО. Ф. 13. Оп. 2. Д. 219. Л. 7, 7 об.).

Все мысли Роборовского отныне будут связаны с Центральной Азией, новыми экспедициями вместе с любимым учителем и другом Пшевой (Н. М. Пржевальским). Не будет преувеличением сказать, что Пржевальский заменил Роборовскому отца, умершего во время его экспедиции (матери Всеволода давно уже не было в живых).

После чествований в Петербурге Роборовский отправился в родительское имение, деревеньку Тараки в Тверской губернии, где занялся хозяйственными «ремонтными» — строительством бани, ванной и ватерклозета, для чего он привез все необходимые «механизмы» из Петербурга. В свободное время ходил в лес на охоту — стрелял ворон, коршунов и других «хищных птиц», над которыми затем производил «опыты обдирания», очевидно, чтобы научиться препарированию (Там же). Он съездил в гости и к своему учителю в его новое имение Слобода на берегу оз. Сапшо, чудесный уголок девственной природы. Пржевальский в это время также занимался благоустройством своего имения, после чего сел писать отчет о последней экспедиции.

Весной 1883 г. Пржевальский подал в Совет ИРГО проект четвертой Центрально-Азиатской (второй Тибетской) экспедиции, главной целью которой являлось продолжение исследования Тибета и посещение Лхасы, давняя идея фикс



Первое письмо В. И. Роборовского Н. М. Пржевальскому, отправленное в д. Тараки после окончания их первой совместной экспедиции. 25 мая 1881 г. Архив РГО

Пржевальского. Его помощниками стали Роборовский и двадцатилетний Петр Козлов. В состав экспедиционного отряда входил еще 21 человек, включая любителя-энтомолога М. Протопопова; конвой составили четверо гренадеров из Москвы и забайкальские казаки и солдаты.

Экспедиция началась в августе того же года в Кяхте, на русско-монгольской границе. Экспедиционный караван состоял из 7 верховых лошадей и 40 вьючных верблюдов. За верблюдами тянулось стадо баранов, закупленных в Урге в качестве живого провианта. Перед выступлением в поход Пржевальский обратился к отряду со словами: «Товарищи! Дело, которое мы теперь

Монголенок из Алашаня. 1880 г. Бумага, карандаш. ОГБУК «Смоленский государственный музей-заповедник»

Цайдамский монгол. 1880 г. Бумага, карандаш. Там же



начинаем, – великое дело. Мы идем исследовать неизвестный Тибет, делать его достоянием науки. Вся Россия с доверием и надеждою смотрит на нас. Не пощадим же ни сил, ни здоровья, ни самой жизни, если то потребует, чтобы выполнить нашу громкую задачу и сослужить тем службу как для науки, так и для славы дорогого Отечества» (Козлов, 1947, с. 106).

В этом новом путешествии Роборовский занимался сбором гербария и фотографированием с помощью портативной камеры (Российские экспедиции в Центральную Азию..., 2013). Он фотографировал все, что привлекало его внимание: характерные виды местностей, даже не слишком эффектные, местных жителей и не очень выигрышную для фотографии растительность полупустынь. К сожалению, на этих фотографиях мы не увидим ни самого Пржевальского, ни его спутников.

С новой экспедицией Роборовский вновь прошел через всю Внутреннюю Азию – от Кяхты до истоков рек Хуанхэ и Янгцзы в северо-восточной части Тибетского

Во время второй Тибетской экспедиции в первой из стычек с местными воинственными горными племенами в верховьях Янгцзы тангуты трижды стреляли в Пржевальского и Роборовского, но промахнулись. В следующий раз отряд подвергнулся нападению нескольких сотен конных тангутов. По словам Пржевальского, «словно туча неслась на нас эта орда, дикая, кровожадная, а впереди своего бивуака, молча, с прицеленными винтовками, стояла наша маленькая кучка – 14 человек, для которых теперь не было иного исхода, как смерть или победа» (Пржевальский, 1948, с. 119)

нагорья, находящихся на высоте более 4000 м. Затем Пржевальский вернулся в Цайдам (этот огромный солончак он посетил уже в четвертый раз), потом двинулся к озеру Лобнор, открытому в ходе его второй (Лобнорской) экспедиции. Там путешественники собирали сведения о пребывании здесь в середине XIX в. русских староверов, искателей заповедной страны Беловодье. На заключительном этапе экспедиция прошла вдоль южной окраины пустыни Такла-Макан.

Это путешествие для всех его участников стало суровым испытанием, в том числе из-за столкновений с воинственными горными племенами кочевников-тангутов, грабивших проходившие по их землям караваны. Пржевальский называл эти племена «разбойничьи». Именно после такой стычки Пржевальский отказался от первоначального плана посещения Лхасы и решил сосредоточить силы на исследовании малоизученных географических регионов, таких как Цайдамская равнина.

Но путешественников повсюду подстерегали и другие опасности. Так, однажды переправляя через

Тангутка с Куку-Нора. 1880 г. Бумага, карандаш. Там же

горную реку стадо баранов, Роборовский едва не утонул. Дважды он скрывался под водой, но его спас кинувшийся в реку казак.

Во время пребывания в Хотане у путешественников произошел конфликт с китайскими властями, пославшими в лагерь солдат для досмотра багажа. В отместку Пржевальский послал в Хотан Роборовского с Козловым и группой казаков, которые устроили там военную демонстрацию. Дабы устроить китайцев, они прошли через весь город с ружьями с примкнутыми штыками, громко распевая русские песни.

Все эти злоключения, однако, с лихвой искупались ценнейшими находками и открытиями путешественников, а картины дикой природы Восточного





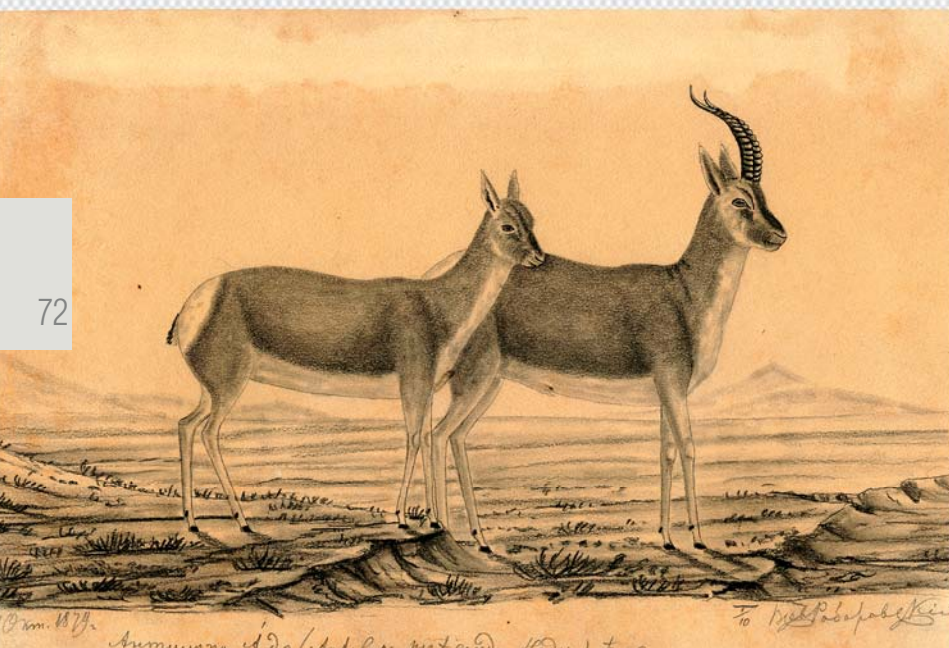
С.-Петербург. — Выставка зоологических коллекций полковника Н. М. Пржевальского, в Академии наук. (Рисов. А. Балдинера).

2 февраля 1887 г. в петербургской Академии наук открылась выставка зоологических коллекций Н. М. Пржевальского. Эти грандиозные коллекции, по выражению академика Веселовского, «составлявшие сами по себе целый музей», стали для России предметом национальной гордости

Тибета наполняли их сердца радостью. Особенно очаровала троицу путешественников горная долина Тэтунг-гола. Как вспоминал впоследствии Козлов, «никогда и нигде мы не были так высоко счастливы, так чисты сердцем, так восприимчивы ко всему прекрасному, святому, как только в таких очаровательных местах, среди лесов и гор, среди диких рек и речек, среди живой девственной природы» (Козлов, 1947, с. 107).

Экспедиция завершилась 7 ноября 1885 г. на берегу оз. Иссык-Куль. Основной вклад Роборовского состоял из огромной (799 видов) коллекции растений, собранной

Антилопа Ада. Эта малютка — обитатель высоких долин и глубоких ущелий горной системы Нань-Шань. 1879 г. Бумага, карандаш. ОГБУК «Смоленский государственный музей-заповедник»



Дикая лошадь Пржевальского. Этот новый вид млекопитающего был обнаружен экспедицией Пржевальского в Джунгарской пустыне. Дикие лошади долгое время могут обходиться без воды, питаются сочными солончаковыми растениями. Встречаются они редко, и охота за ними чрезвычайно трудна. Пржевальскому удалось их встретить только дважды. 1879 г. Бумага, карандаш. Там же

в Монголии, Ганьсу и Северном Тибете, которая была подарена Императорскому Ботаническому саду. Он также привез множество сделанных им фотографий, которые Пржевальский использовал для своего отчета «От Кяхты на истоки Желтой реки, исследование северной окраины Тибета и путь через Лобнор по бассейну Тарима» (1888).

Последняя экспедиция Пржевальского

Эти две Тибетские экспедиции под руководством Пржевальского окончательно сформировали Роборовского как полевого исследователя и натуралиста. А благодаря публикации отчетов Пржевальского с его рисунками и фотографиями имя Роборовского получило известность как в России, так и за рубежом.

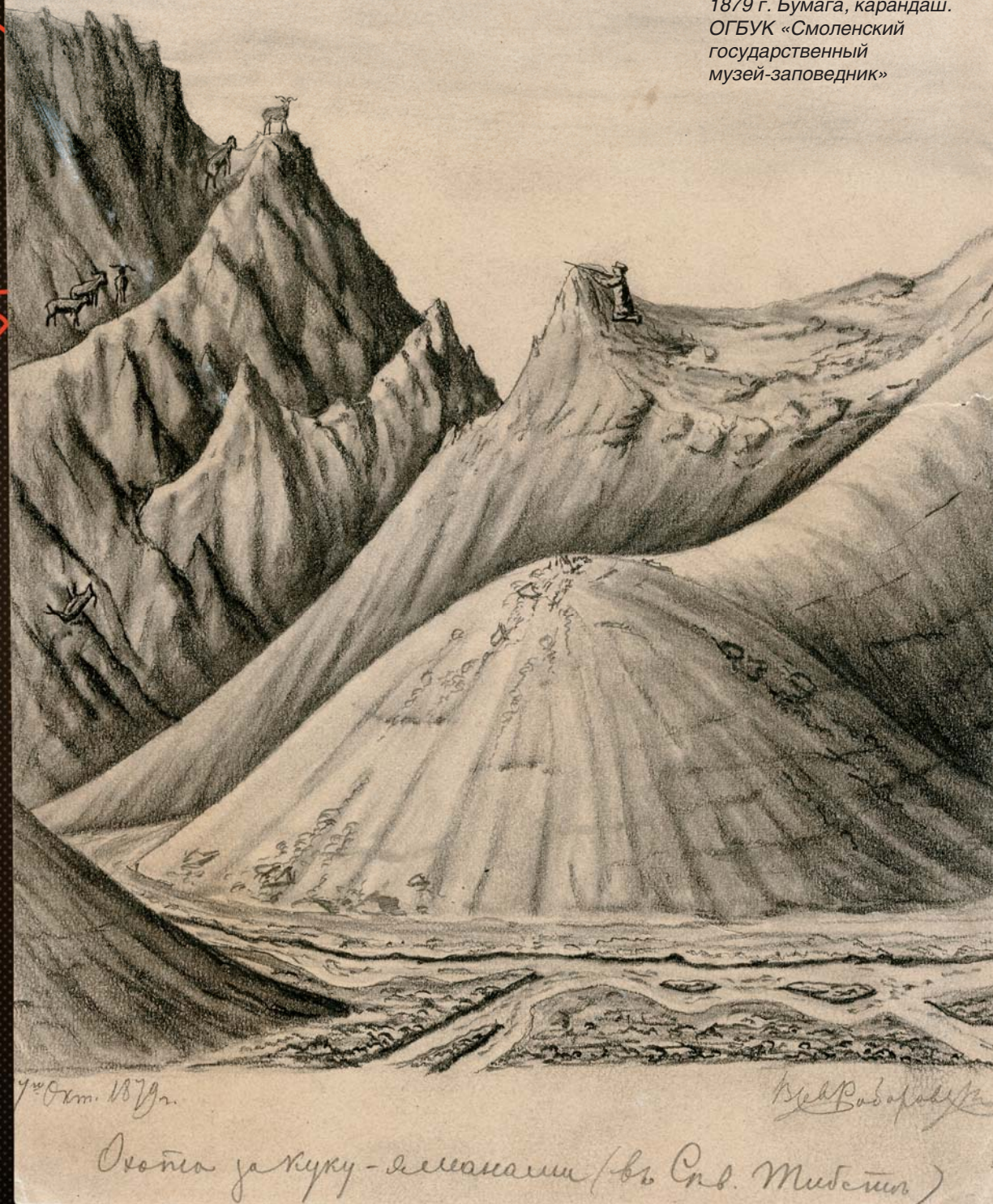
Роборовский и Козлов надолго осели в Петербурге. Пытаясь восполнить пробелы в образовании, Всеволод регулярно посещал Ботанический сад на Аптекарском острове и Зоологический музей, консультировался с ведущими специалистами в центрально-азиатской флоре и фауне. По совету Пржевальского он начал готовиться к поступлению в Николаевскую академию Генштаба. Вступительные экзамены сдал неудачно, но благодаря ходатайству Пржевальского ему разрешили посещать занятия в качестве вольнослушателя, хотя такой категории студентов в Академии не существовало. В то же время Козлов поступил в юнкерское училище в Петербурге, по окончании которого был назначен в Екатеринославский полк.

В феврале 1887 г. Академия наук устроила в своем здании выставку зоологических коллекций Пржевальского, собранных в ходе его четырех экспедиций в Центральную Азию. В эти коллекции входили редкие образцы

Осока Роборовского. Ботанический институт им. В. Л. Комарова РАН, Гербарий в секторе Ц. и Вост. Азии, куратор А. Е. Грабовская-Бородина



Охота за куку-яманами в Северном Тибете. В этом животном совмещаются признаки козлов и баранов, недаром его другое название – голубой баран. 1879 г. Бумага, карандаш. ОГБУК «Смоленский государственный музей-заповедник»



позвоночных животных, птиц, рептилий, земноводных и рыб (всего 279 экспонатов). На выставке также экспонировалась традиционная одежда коренных обитателей Лобнора, сшитая из утиных и лебединых шкурок и перьев. Выставку посетила царская чета вместе с наследником трона цесаревичем Николаем Александровичем, а гидами выступали сам Пржевальский и Роборовский с Козловым.

Осенью того же года Пржевальский составил проект пятой экспедиции в Центральную Азию, главной целью которой опять-таки стал заоблачный Тибет и недоступная, но по-прежнему манившая его Лхаса. Проект получил безоговорочную поддержку Совета ИРГО и Главного штаба; на его осуществление было отпущено из казны 80 тыс. рублей, в 15 раз больше, чем на первую экспедицию. Помимо научной программы экспедиции предстояло заняться политической разведкой – «собрать сведения относительно нынешних действий англичан через Сикким к Тибету» (РГВИА. Ф. 401. Оп. 4/928. Д. 40. Л. 11). Любопытная деталь: кроме обычного оружия экспедиция получила, по просьбе Пржевальского, недавно изобретенный

пулемет Максима, на случай, если путешественники вновь подвергнутся нападению тибетских кочевников.

В конце июля 1888 г. в Слободе собралась «экспедиционная семья» Пржевальского – основная группа участников будущего путешествия. Оттуда они отправились в Каракол на оз. Иссык-Куль, отправной пункт экспедиции. Однако в Пишкеке (современный Бишкек) Пржевальский заразился брюшным тифом, выпив сырой воды из речки Чу во время охоты на фазанов. Эта болезнь в двухнедельный срок свела его в могилу. Умер Николай Михайлович 20 октября 1888 г. Перед смертью он подарил два своих лучших охотничьих ружья своим верным помощникам и друзьям – Роборовскому и Козлову.

Смерть Пржевальского потрясла его спутников – «никто не мог совладать с собой, ...все рыдали в голос, рыдал и доктор», – вспоминал Роборовский (1888, с. 279). Похоронили великого путешественника на высоком берегу Иссык-Куля.

После смерти Пржевальского его осиротевшая экспедиция оказалась в подвешенном состоянии. Некоторое время ее временно возглавлял Роборовский, но он не решил занять место своего учителя и друга. Новым начальником экспедиции стал известный путешественник, полковник Михаил Васильевич Певцов, исследователь Джунгарии, Монголии и Северного Китая. На тот момент он исполнял должность делопроизводителя Азиатской части Главного штаба.

Певцов был исследователем иного склада, чем Пржевальский. Придерживаясь в целом рекогносцировочного метода исследования Центральной Азии, он перешел от «линейных» рекогносцировок к «площадным», благодаря чему обследуемая территория значительно увеличилась. Делалось это с помощью дополнительных разведывательных «экскурсий», совершаемых самостоятельно его помощниками (Виноградов, 2012, с. 81).

Первым делом он реформировал отряд экспедиции. Оставив в качестве своих ближайших помощников Роборовского и Козлова, он добавил к ним начинающего геолога К. И. Богдановича. Был вполниту уменьшен конвой, так как Певцов отказался от весьма рискованного путешествия по Тибетскому нагорью в направлении Лхасы, задуманного Пржевальским. Он поставил перед экспедицией задачи исследования Кашгарии и территории, примыкающей к Куньлуньскому хребту, где хотел исследовать существующие проходы в Тибет.

Экспедиция Певцова вышла из Каракола 14 мая 1889 г., а закончилась полтора года спустя в Зайсане. Путешественники пересекли Тянь-Шань, обогнули с запада пустыню Такла-Макан и вышли к основанию хребта Куньлунь. Там они провели ряд исследований

Самка антилопы *Antilope gygeni*. 1884 г. Бумага, карандаш. Архив РГО





Тангуты из племени Лунь-чю.
1880 г. Бумага, карандаш.
Бумага, карандаш. ОГБУК
«Смоленский государственный
музей-заповедник»

в такой дикой и ужасной пустыне, и желание познакомиться с ней завлекло меня, быть может, далее, чем следовало» (Роборовский, Козлов, 1896, с. 40–41). При движении по нагорью обратно неожиданно пала лошадь Бессонова, а затем и единственная вьючная лошадь. Путешественникам пришлось бросить багаж, положить на лошадь Роборовского самое необходимое (теплую одежду и чайник) и идти пешком по каменистой местности более 40 км, пока они не добрались до склада экспедиции у ключа Сют-Булак.

Результаты этой Тибетской экспедиции Певцова были впечатляющими: более 10 тыс. км маршрутной съемки, установление координат 50 пунктов, определение 350 горных вершин, метеорологические наблюдения вдоль всего маршрута (этим также занимался Роборовский), геологические исследования, зоологическая и ботаническая коллекции. И, конечно, экспедиционные фотографии Роборовского.

«Одна из замечательнейших и плодотворнейших экспедиций новейшего времени»

По возвращении в Петербург Роборовский был произведен в штабс-капитаны, а год спустя ИРГО наградило его вместе с Козловым и Богдановичем Большими серебряными медалями им. Пржевальского, учрежденной Обществом в том же году.

на обширной территории, в том числе Роборовский совершил пять самостоятельных экскурсий. Как и прежде, он занимался в основном ботаническими сборами и делал путевые фотографии, в то время как Козлов собирал образцы местной фауны и вел съемку местности.

Особенно рискованной оказалась одна из разведывательных экскурсий Роборовского на Тибетское нагорье вместе с унтер-офицером М. Бессоновым в мае-июне 1890 г. Вспоминая об этом, он писал: «На ночлеге наши лошади страдали от сильного ветра со снегом, несмотря на войлочные попоны, и тряслись как в лихорадке. Мне первый раз приходилось быть

Почти сразу Роборовский приступил к обработке материалов Тибетской экспедиции, прежде всего гербария, для чего стал регулярно захаживать в Ботанический сад. Там он подружился с садовником Александром Лапиным и его овдовевшей дочерью Лидией Осиповой. В начале 1893 г. молодые заключили помолвку.

Весной того же года ИРГО приняло решение отправить две новые экспедиции в Центральную Азию. Одну из них возглавил известный путешественник Г. Н. Потанин, другую, названную «Экспедиции спутников Пржевальского», – сам Роборовский, к тому времени авторитетный путешественник-географ. Обе экспедиции должны были объединиться в провинции Сычуань, пограничной с восточным Тибетом, известной своей роскошной дикой природой, куда так мечтал, но не смог попасть Пржевальский.

Экспедиция Роборовского была рассчитана на два с половиной года. В ее состав вошло 13 человек, включая двух помощников – Козлова и В. Ф. Ладыгина, владевшего китайским и тюркскими языками. Путешественников сопровождал караван животных: 25 вьючных и 10 запасных верблюдов, 15 лошадей, 5 баранов, козел и 3 собаки. Помимо обычных приборов для маршрутной съемки и различных измерительных наблюдений Роборовский получил набор инструментов из Главной физической обсерватории для создания метеостанции, включая барограф и солнечные часы. Братья Пржевальского также передали Роборовскому несколько принадлежащих тому геодезических инструментов.

В задачи экспедиции входило исследование территорий, еще не охваченных географическими рекогносцировками: Восточный (Китайский) Тянь-Шань, Люкчунская котловина к югу от Турфана и Нань-Шань.

Отряд вышел из Каракола-Пржевальска 15 июня 1893 г. после панихиды, совершенной на могиле Пржевальского. Путешественники двинулись на восток, в направлении Большого Юлдуса – огромной равнины в центральном Тянь-Шане.

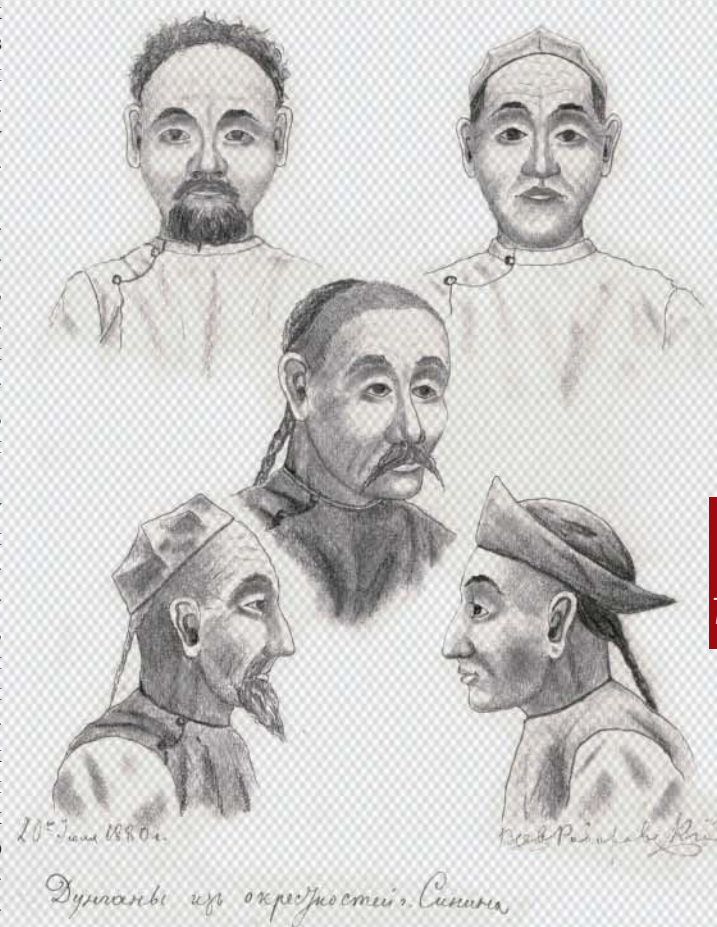
На первой же остановке в Небесных Горах, на берегу речки Аксу, Роборовский был очарован открывшейся перед ним панорамой: «Да, мы покинули цивилизованную жизнь, полную всяких стеснительных, так называемых, удобств, и начали новую свободную жизнь, полную наслаждений природой, в объятиях которой мы с любовью предавали себя на три года! Мы с увлечением лазали по скалам, цеплялись за кусты и деревья, разыскивая для себя подходящую добычу, в удобных местах мы приседали и, отдыхая, наслаждались окрестными видами, вдыхали полной грудью ароматы изумрудных лугов, пестревших чудесными цветами. Множество прелестных мелких пернатых певунов наперебой улаждали слух наш своими веселыми мелодичными песнями под аккомпанемент соседнего ручья, журчащего

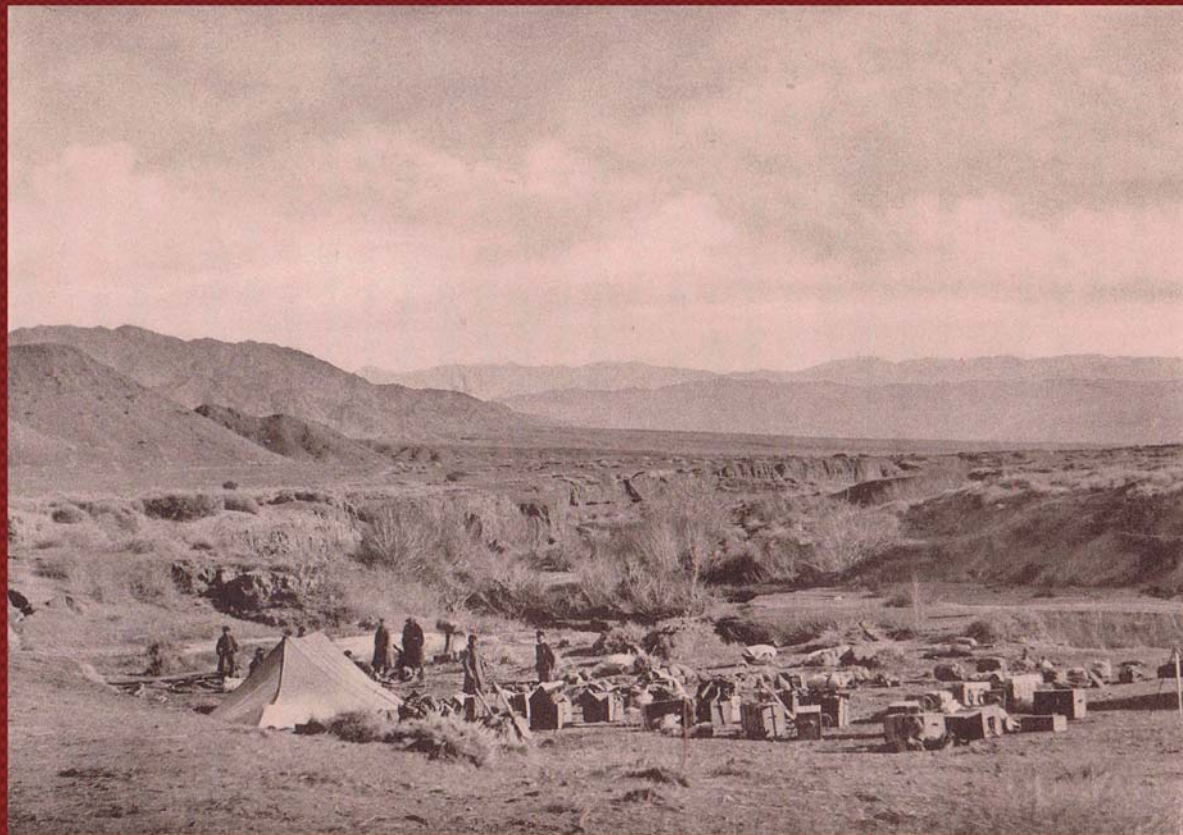
по камням и разбрасывающего на нависшую на него траву брызги брильянтов, отливавших на солнце всеми цветами радуги» (Роборовский, 1949, с. 42).

Исследования продолжились в Турфанской (Люкчунской) котловине – тектонической впадине длиной 200 км и шириной 70 км, располагающейся на 154 м ниже уровня моря. В селении Люкчун Роборовский устроил метеостанцию в небольшой фанзе (домике), нанятой у местного жителя. Саму фанзу он превратил в склад, а на крыше построил будку для метеонаблюдений, которые поручил специально обученному казаку Николаю Шестакову.

Эта метеостанция с успехом проработала два года. Шестакову также было поручено собирать этнографический материал, семена местных растений, шкуры и скелеты животных. Чтобы он не заскучал, Роборовский оставил ему молодую и очень ласковую лошадь Гэгэна – подарок старого знакомого Пржевальского,

Дунганы из окрестностей г. Синина. 1880 г. Бумага, карандаш. Там же





Лагерь экспедиции на южном склоне Тянь-шаня по дороге из Токеуна в г. Урумчи.

и большую охотничью собаку, «удивительно разумного» пойнера Яшку, своего «личного друга».

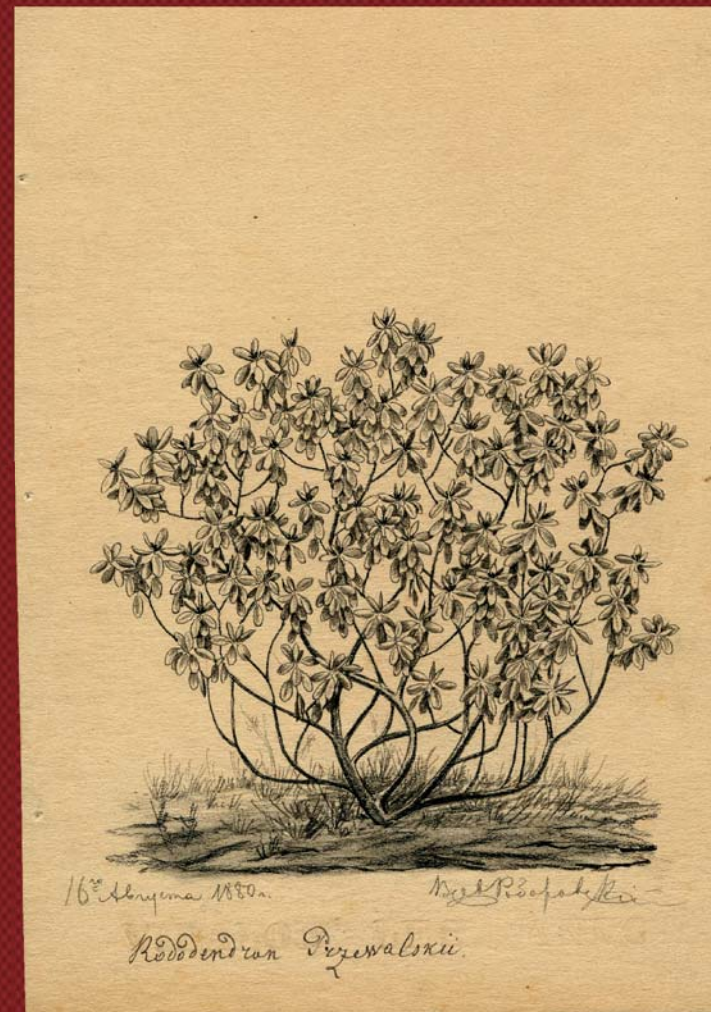
В мае 1894 г. отряд направился в западный Нань-Шань – огромную горную страну, состоявшую из ряда узких параллельных хребтов, тянущихся в северо-западном направлении. Двигаясь вверх по р. Шарагольджин (верхняя Данхэ), путешественники каждую сотню верст останавливались на 20–30 дней в «лучших местах», где был корм для караванных животных и ключи. Из этих точек Роборовский и Козлов совершали «летучие» географические разведки в разные стороны. Ладыгин оставался на главном бивуаке для пополнения ботанической и энтомологической коллекций и систематических метеорологических наблюдений на временно созданной станции (Роборовский, 1949, с. 190). Таким образом удалось за четыре месяца выяснить сложную систему рельефа западного Нань-Шаня, его границы и особенности горных хребтов.

Летние разезды вдоль и поперек Нань-Шаня проходили на большой высоте, где, по словам Козлова, «и летом мороз доходил до 10°, а за ночь путники

засыпаются снегом на несколько вершков» (Козлов, 1910, Т 46, с. 358). Зимой весь отряд переболел дифтеритом, многие постоянно испытывали недомогание. Сам Роборовский так писал о своих болезнях: «Еще в разезде я заболел насморком, мучавшим меня и не дававшим уже более полумесяца спать по ночам; язвы в горле тоже усилились, а кроме того, давало себя знать расстройство желудка. Все эти болезни изнурили и ослабили мой организм настолько, что последние дни я с трудом высиживал на лошади денной переезд» (Роборовский, 1949, с. 244).

Покинув Нань-Шань, экспедиция направилась в сторону теплого Сычуаня (в наше время там находится крупнейший в мире заповедник панд). Поднявшись на высокогорный хребет Амнэ-Мачин, почитаемый буддистами как «священные горы», отряд остановился вблизи перевала, за которым открывалась долина Хуанхэ, населенная воинственными тангутами.

Здесь и случилось несчастье, расстроившее планы экспедиции: 28 января (9 февраля) 1895 г. Роборовского поразил инсульт; правая половина его тела была парализована. Как начальнику экспедиции, ему



Рододендрон Пржевальского. Этот мощный цветистый кустарник, практически не встречающийся в западных ботанических коллекциях. 1880 г. Бумага, карандаш. Архив РГО

пришлось отдать приказ повернуть назад. Такое решение было для него мучительным: «Я не допускал мысли о том, что это задержит наше движение в Сучуань... Возможность невыполнения задачи, намеченной и взлелеянной еще в Петербурге, вызвала молчаливые слезы, сердце невыносимо больно сжималось. Помириться с этой мыслью мне казалось невозможным» (Там же, с. 307).

3 февраля экспедиция подверглась нападению большого отряда вооруженных тангутов.



Завязалась перестрелка, переросшая в настоящее сражение, продолжавшееся более двух часов. К счастью, никто из путешественников не пострадал. С трудом экспедиция добралась до селения Курлык, где располагался временный склад.

Через два месяца экспедиция двинулась в сторону Люкчуна. Там уже осенью несколько оправившийся после болезни Роборовский вместе с Козловым провели ряд новых исследований. Между Турфаном и Люкчуном исследователи обнаружили развалины древних уйгурских городов Асса-Шари и Идыгот-Шари и собрали целую коллекцию

Гималайская береза. Буrowато-красную опадающую кору этого дерева тангуты употребляли для упаковки вместо бумаги. 1880 г. Бумага, карандаш. Там же



Соссюрея Роборовского – одно из растений, названных в честь выдающегося путешественника. Ботанический институт им. В. Л. Комарова РАН, Гербарий в секторе Ц. и Вост. Азии, куратор А. Е. Грабовская-Бородина

артефактов – старинные монеты, разного рода украшения, глиняные статуи (бурханы), осколки посуды, а также свитки, обрывки писем, рисунки... Часть предметов, в том числе древние рукописи, они приобрели у местных жителей чанту. Эту коллекцию Роборовский отправил в ИРГО вместе с кратким очерком, опубликованным затем в «Известиях» Общества (Роборовский, 1897).

В той же местности у южных предгорий Тянь-Шаня находились останки мусульманского мазара (монастыря) Туек и многочисленные древние пещеры с буддийскими рисунками на стенах. Со дна этих пещер Роборовский и Козлов извлекли «обрывки разных писем и рисунков

Автор и редакция благодарят Российское географическое общество и лично зав. архивом РГО М. Ф. Матвееву (Санкт-Петербург) за предоставленные иллюстративные материалы

на бумаге, шелку и грубом холсте». Впоследствии эти находки станут настоящей сенсацией для археологов и востоковедов.

В Петербург Роборовский и Козлов вернулись 2 января 1896 г. Результаты экспедиции превзошли все ожидания, хотя ей не удалось добиться главной цели – пройти в Сычуань. Была сделана топографическая съемка на протяжении 17 тыс. км, метеорологические наблюдения и высотные определения; собрана огромная зоологическая коллекция, включая 250 шкур и 30 скелетов редких животных; ботанический гербарий из 1300 видов (Григорьев, 1898). К этому надо добавить ценнейшие ландшафтные описания, этнографические и археологические материалы.

Ученый секретарь ИРГО А. В. Григорьев назвал эту экспедицию «одной из замечательнейших и плодотворнейших экспедиций новейшего времени» (Там же, с. 15). 13 января 1896 г. Роборовский и Козлов были представлены Николаю II. В тот же день император лично произвел Роборовского в капитаны, а год спустя ИРГО наградило его своей высшей наградой – Большой Константиновской медалью.

Последние годы полковника Роборовского

Роборовский на несколько месяцев осел в Петербурге, где лечился и разбирал свои коллекции. Но большую часть времени проводил в обществе своей невесты, готовясь к свадьбе. В письме он писал: «...я до осени не могу устроить окончательно своего счастья в будущем. Но я все-таки считаю себя счастливым, что имею теперь много времени, чтобы посещать Лидию Александровну, где я чувствую себя очень хорошо

и забываю все свои болезни» (Архив РГО. Ф. 18. Оп. 3. Д. 89. Л. 33 об.).

Роборовскому, однако, не хватало сил, чтобы взяться за написание большого отчета о проделанном путешествии. По совету врачей он отправился в немецкий курортный городок в Шварцвальде – это была его первая поездка в Западную Европу. В Берлине он посетил и знаменитый зоопарк, и ботанический сад, где увидел североамериканские кактусы, известные под названием пейотль, из которого ацтеки готовили особый напиток. Об этом священном кактусе Роборовский впервые узнал от Пржевальского, который до последних дней мечтал найти его в Сычуани.

После женитьбы супруги Роборовские совершили поездку в Крым и на Северный Кавказ. Благодаря этой поездке, теплой семейной обстановке и лечению состояние Роборовского заметно улучшилось, так что он принялся за описание своего путешествия. Но работа все равно двигалась очень медленно.

По воспоминаниям сотрудника картографической фабрики Д. К. Иванова, часто встречавшегося со Всеволодом Ивановичем в 1898–1899 гг., «Роборовский, несмотря на свою болезнь, был тогда еще строен; его высокий рост и пропорциональное сложение говорили о природной силе и крепости организма. Лицо с русыми волосами и русой бородкой было болезненно, но мужественно и красиво.

Простой, негордый, от природы веселый и остроумный характер Всеволода Ивановича сразу располагал к нему. Всегда вокруг него создавались кружки зачарованных его словами слушателей, которых он заражал своей энергией и страстью к путешествиям, большой любовью к природе. Его мысли и слова всегда были проникнуты чувством восхищения перед своим учителем Н. М. Пржевальским, заветам которого он был предан до бесконечности» (цит. по: Юсов, 1949, с. 26).



Теленок дикого тибетского яка, описанного Н. М. Пржевальским в 1883 г. 1884 г. Бумага, карандаш. Там же

Отчет Роборовского был опубликован Географическим обществом в трехтомном издании в 1899–1900 гг. В 1901 г. Роборовского произвели в звание подполковника, но два года спустя он был уволен со службы «по болезни» с награждением чином полковника, мундиром и пенсией. Болезнь неожиданно вернулась и резко обострилась, превратив его в инвалида: он не мог самостоятельно передвигаться и с трудом говорил.

Умер Роборовский 23 июля 1910 г. от инсульта в своем имении Тараки и был похоронен неподалеку, на кладбище в с. Овсище. Гроб на кладбище сопровождала лишь небольшая процессия местных помещиков и крестьян – возможно, потому, что в Петербурге о смерти Роборовского узнали не сразу.

О вдове и дочери Всеволода Ивановича известно лишь то, что они обе умерли в Ленинграде в страшные годы блокады. И ныне в России не осталось в живых никого из его потомков (Виноградов, 2012, с. 126).

Роборовский прожил поистине героическую жизнь, которую целиком отдал служению науке. Этот отважный путешественник, исследователь природы и народов Центральной Азии внес весьма значительный вклад в географию, картографию, метеорологию, зоологию и ботанику. Сегодня его имя носят 28 родов растений и 10 родов и видов животных, а также один из ледников в горном массиве Табын-Богдо-Ола в Монгольском Алтае вблизи российской границы.

Литература

Виноградов Б. К. Исследователь Центральной Азии В. И. Роборовский. Тверь: Альфа-Пресс, 2012.

Дубровин Н. Ф. Николай Михайлович Пржевальский. Биографический очерк. СПб.: Военная типография, 1890.

Роборовский В. И. Путешествие в Восточный Тянь-Шань и в Нань-Шань / Под ред. со вступ. статьей «В. И. Роборовский – исследователь Центральной Азии», с. 3–28 и коммент. Б. В. Юсова. М.: ОГИЗ, 1949.

Российские экспедиции в Центральную Азию: Организация, полевые исследования, коллекции. 1870–1920-е гг. / Под ред. А. И. Андреева. СПб.: Нестор-история, 2013. 333 с.

Соколов Б. С. В. И. Роборовский – выдающийся исследователь Внутренней Азии // ВИЕТ. 2002. Т. 23. № 3.

Юсов Б. В. В. И. Роборовский / Под ред. Э. М. Мурзаева. М.: Географгиз, 1951. 40 с.

Andreyev A., Baskhanov M., Yusupova T. The Quest for Forbidden Lands: Nikolai Przewalskii and his Followers on Inner Asian Tracks. Leiden – Boston: Brill, 2018. 392 с., илл., карты.