

А. В. БАУЛО

# ПЕТР БРЮХАНОВ, ТОБОЛЬСКИЙ МАСТЕР, ИЗ ЦЕХОВЫХ

Становление  
серебряного ремесла  
в Тобольске



Тобольск. Гравюра XVII в.



*Ключевые слова:* Тобольск, ханты, блюда, серебро, олень, клейма, Петр Брюханов.

*Key words:* Tobolsk, Khanty, silver saucers, silverware, reindeer, brand stamp, Peter Bryuhanov

С момента вхождения в состав Российского государства вогулы и остяки были включены в сферу активных торговых отношений с русскими людьми. В XVIII—XIX вв. в Тобольске функционировал производственный центр по выпуску серебряной посуды для нужд инородцев. Приобретаемые вогулами и остяками небольшие фигурки или предметы утвари преподносились в жертву собственным духам-покровителям. Часто с помощью серебряных блюд обозначали лица фигур божеств. Прикрепление серебряного или медного блюда к фигуре духа-покровителя, изготовленной из шуб, халатов или рубах, подчеркивало его священный образ. В целом можно говорить о временном и культурном феномене – специализированном производстве русских металлических изделий для религиозных нужд манси и хантов. В этом процессе достойное место занимает тобольский мастер Петр Тимофеевич Брюханов

П оход Ермака способствовал появлению первых русских городов за Уралом. В 1586 г. была заложена Тюменская крепость, а на следующий год у слияния Тобола и Иртыша был основан Тобольск, ставший на долгие годы центром административной и духовной власти в Сибири.

Население Тобольска активно занималось земледелием, промыслами, различными видами ремесел. В 1624 г. здесь работали 42 ремесленника 18 специальностей, через сто лет их численность выросла до 665 человек, владеющих 42 специальностями.

На плане Тобольска, выполненном С. У. Ремезовым в конце XVII в., у подножия Троицкого мыса, на котором стоит кремль,

Тарелочка с фигурой скачущего оленя. Тобольск, 1793 г. Серебро. 10×10 см. Клейма: герб Тобольска; ...93 – пробирера (в это время им был М. Богданов; прочитывается верхушка буквы Б); П-Б – мастера П. Т. Брюханова. МВК им. Шемановского



БАУЛО Аркадий Викторович – доктор исторических наук, заместитель директора Института археологии и этнографии СО РАН (Новосибирск). Область научных интересов: традиционное мировоззрение и обрядовая практика народов севера Западной Сибири. Автор 10 монографий и более 90 статей



© А. В. Бауло, 2015





показаны серебряные ряды. Главными заказчиками серебряников выступали тобольские архиереи, от имени которых в сибирские храмы и монастыри Сибири посылались серебряные кресты и потиры – необходимые атрибуты богослужения. Мастера получали заказы также от воевод и губернаторов.

Известно, что после 1711 г. в Тобольск были присланы пленные шведы. Некоторые офицеры занимались серебряным производством, один из них в молодости обучался этому ремеслу. Он устроил большую мастерскую,



Блюдце с изображением оленя. Тобольск, первая четверть XIX вв. Серебро. Диаметр 10,6 см. Клейма мастера: П-Б

Блюдце с фигурой скачущего оленя. Тобольск, 1820 г. Серебро. Диаметр 10 см. Клейма: герб Тобольска; МБ / 1822 – пробирера М. Богданова; П-Б; 84 проба

Блюдце с изображением оленя. Тобольск, первая четверть XIX в. Серебро. Диаметр 10 см. Клейма мастера: П-Б (два: наложено одно на другое) Музей ИАЭТ СО РАН



издержки на которую взял на себя губернатор Гагарин. В этой мастерской делались серебряные сервизы и другие драгоценные вещи. Со временем некоторые из пленных сами устроили мастерские.

### Становление серебряного ремесла в Тобольске

В первой половине XVIII в. в Сибири начинаются разработки серебряных и медных рудников – в 1726 г. из руды с Кольванско-Воскресенского рудника Акинфия Демидова было выплавлено первое серебро.

В 1721–1724 гг. в рамках Петровских реформ население городов разделилось на «регулярных граждан», обладающих собственностью, и «подлых людей», ее не имеющих. Регулярные граждане объединялись в гильдии и цехи. Для городских ремесленников запись в цехи была обязательной.

В 1723 г. в Тобольске был открыт губернский магистрат, который объединил в цехи и тобольских серебряников. В 1757 г. утверждается должность пробирного мастера для Тобольска.

В XVIII–XIX вв. для всех городов России накладываемые пробирерами клейма состояли из клейма с гербом города или региона в щитках различной формы, клейма с начальными буквами имени и фамилии («именником») пробирного мастера с указанием года или без него, всегда в прямоугольном щитке, клейма с двумя цифрами, обозначающими пробу серебра. Мастера, мастерские и фабрики обязаны были ставить свои клейма-именники до предъявления изделий государственному пробиреру. Клейма с двумя или тремя начальными буквами имени и фамилии мастера помещались в щитках разнообразной формы с различным начертанием букв.

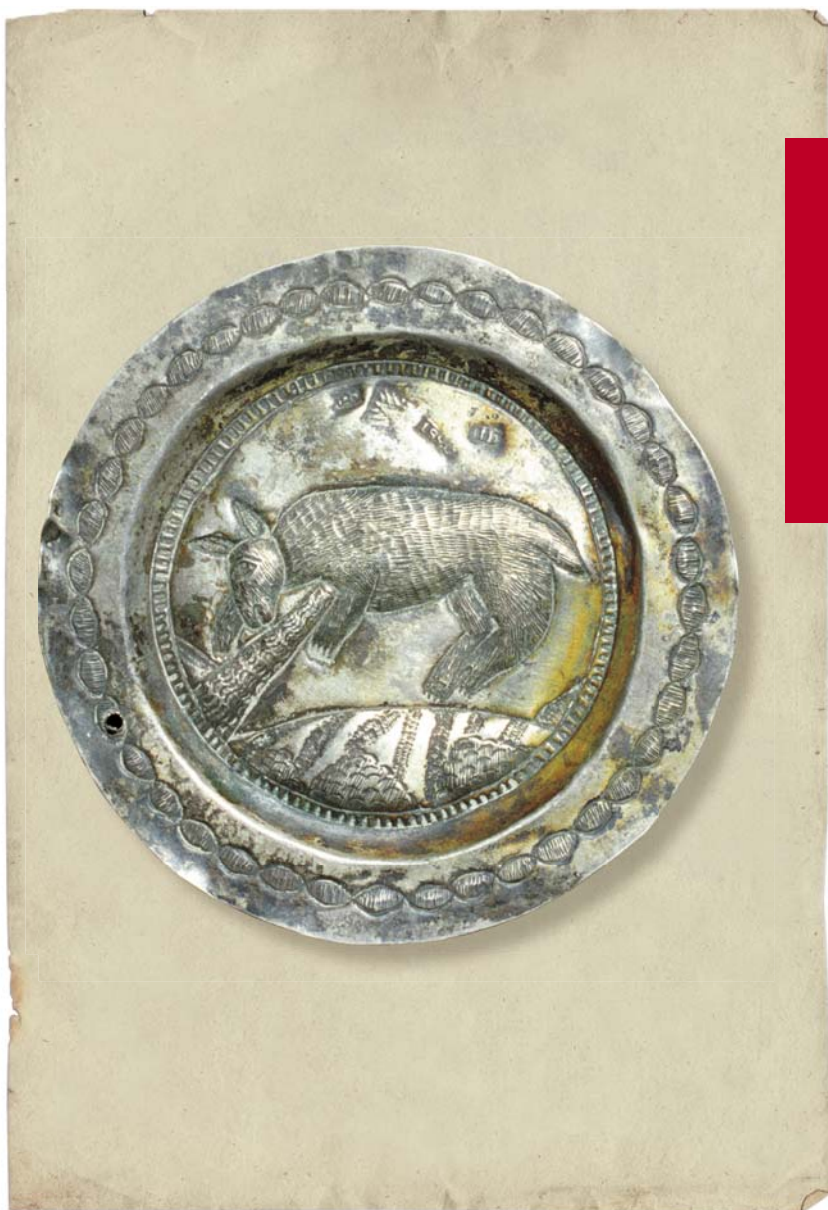


Клейма на блюдце

Блюдце с изображением оленя. Тобольск, первая четверть XIX в. Серебро. Диаметр 11,5 см. Клейма мастера: П-Б. Музей ИАЭТ СО РАН







Блюдец с изображением медведя. Тобольск, 1820 г. Серебро. Диаметр 9,6 см. Клейма: герб Тобольска; 1820 – дата производства, инициалы пробирера над ней сбиты; П-Б; 84 проба. МВК им. Шемановского

Известны имена тобольских мастеров, работавших в 1780–1790 гг.; в делах Тобольского архива по Тобольской ремесленной управе в 1788 г. дан перечень серебряников, включавший из мещан 11 человек, из цеховых 12 человек. В числе последних указан Петр Брюханов, 30 лет.

В 1806 г. число серебряников сократилось до 19 чел., в 1809 г. оставалось мастеров из мещан 7 человек, из цеховых 5 человек и два ученика, в 1819 г. серебряные горны имелись только «у цехового Петра Брюханова, неслужилого инвалида Якова Швырева, ямщика Якова Стерхова».

К сожалению, изделий, вышедших из серебряных мастерских Тобольска, до наших дней дошло мало. Небольшая группа тобольских серебряных изделий – блюдец и пластин овальной и прямоугольной формы – была обнаружена сотрудниками Приполярного этнографического отряда Института археологии и этнографии СО РАН в 1983–2013 гг. в домашних святилищах хантов и манси. Наибольшее число вновь найденных предметов имеет на лицевой стороне клеймо мастера Петра Брюханова. До

В 1765 г. в Тобольске работало 13 серебряников; серебро китайского и бухарского привоза местные мастера покупали на Ирбитской ярмарке, в конце 1770-х гг. от бухарцев в Тобольскую губернию поступало ежегодно 50–100 пудов серебра. Серебряные с чернью предметы, сделанные в 1770-х гг. в Тобольске, были украшены и местными сюжетами: охотник на лыжах, всадник, преследующий оленя и др.; в фондах ГИМ находится серебряный молочник 1778 г. с изображением человека, охотящегося с собакой на пушного зверя. В конце XVIII в. три серебряных стакана стоили в Тобольске 15 руб. 87 коп.

В клеймах серебряных изделий, выполненных в Тобольске в 1770-е гг., встречаются именники мастеров, составленные из латинских букв. Это именники мастеров польских конфедератов, оказавшихся в ссылке в Тобольске. Однако большая часть мастеров были русскими.

Блюдец с изображением сцены охоты на оленя.

Тобольск, 1797 г. Серебро. Диаметр 12,4 см. Клейма: герб Тобольска; 1797 / М... (вторая буква сбита) – пробирера М. Богданова; П-Б (два). Музей пос. Саранпауль



В рапорте священника И. Голошубина от 6 июля 1891 г. описан обряд при добыче медведя: «Содранную с него шкуру кладут на стол в переднем углу, расправляют у него ноги и голову; на каждый из когтей надевают столько колец, сколько их может поместиться; к носу медведя прикрепляют серебряную тарелку...» [Из истории Обдорской миссии, 2004, с. 181]



Блюдец с изображением медведя. Тобольск, 1820 г. Серебро. Диаметр 10,4 см. Клейма: герб Тобольска; М... / 1820 – пробирера М. Богданова; П-Б; 84 проба. Музей ИАЭТ СО РАН





наших находок признанной работы Брюханова была известна натальная икона «Богоматерь Знамение» (на обороте стоят клейма: герб Тобольской губернии, 1794, П.Б. Она хранится в фондах ТГИАМЗ). Выяснилось, что и в ряде других музеев есть изделия с клеймом мастера П.Б., которые никто не атрибутировал.

### Изделия мастерской Петра Брюханова в Тобольске

В целом на сегодняшний день насчитывается 18 изделий (кроме иконы), вышедших из мастерской П. Брюханова: 11 блюдец, одна квадратная тарелочка, три прямоугольные и одна овальная пластины, две антропоморфные статуэтки. Три изделия хранятся в фондах МВК им. Шемановского в Салехарде, два – в МАЭ РАН (Санкт-Петербург), два – в ТГИАМЗ (Тобольск),

одно – в музее пос. Саранпауль Березовского района ХМАО–Югры, одно – в Музее Природы и Человека (Ханты-Мансийск), семь – в музее ИАЭТ СО РАН, два – в частной коллекции в Тобольске.

Блюда представляют собой маленькие тарелочки с выпуклым дном; пластины прямоугольной формы – плоские, овальной формы – слегка выгнуты по оси. Изделия вырезались из серебряных пластин, большая часть изображений выполнена чеканкой, меньшая – гравировкой.

Самое раннее изделие Брюханова датировано 1793 г., самое позднее из встреченных – 1822 г. К 1793 г. относится небольшая тарелочка с загнутыми краями (размеры 10×10 см); на лицевой стороне выбиты клейма: герб Тобольска (пирамида на пьедестале, с воинской арматурой, знаменами, барабаном и алебардами); ...93 – пробирера (в это время им был М. Богданов;

Пластина прямоугольная с изображением охотничьей сцены. Тобольск, конец XVIII—первая четверть XIX в. Серебро. 24,5×7,0 см. Клейма мастера: П.Б. (четыре). Музей ИАЭТ СО РАН.

Пластина прямоугольная с изображением охотничьей сцены. Тобольск, конец XVIII в. Серебро, 500 проба, 23,0×6,5 см, 29 г. Клеймо мастера: П.Б. ТГИАМЗ.

Пластина прямоугольная с изображением охотничьей сцены. Тобольск, конец XVIII—первая четверть XIX вв. Серебро. 24,0×6,2 см. Клеймо мастера: П.Б. Музей Природы и Человека



прочитывается верхушка буквы Б); П.Б в прямоугольной рамке – мастера Петра Тимофеевича Брюханова. В центре тарелочки в круглой рамке изображен скачущий вправо олень, сзади него – дерево.

Известно четыре серебряных блюда с фигурой оленя в центре, при этом животное могло изображать в движении как вправо, так и влево, фоном показаны деревья, кустарник, холмы. Края одного блюда изображений не имеют, края двух блюдец украшены ветвями с листьями, у последнего экземпляра – фигурные розетки, две рыбы и птица.

«Оленью» серию завершает блюдо с охотником, преследующим оленя.

На трех блюдах в центре показан медведь, обнимающий передними лапами массивный сук дерева.

Блюдец с изображением конного воина. Тобольск, первая четверть XIX в. Серебро, 700 проба, вес – 44,61 г. Диаметр – 11,8 см. Клеймо мастера: П.Б. ТГИАМЗ

Выделяется блюдо с изображением конного воина, края изделия украшены фигурами четырех собак (?) и трех птиц.

С клеймом Брюханов были атрибутированы и три пластины прямоугольной формы. Их объединяет сцена охоты на оленя. Различия проявляются больше в количестве фигур: на первой пластине мы видим охотника, собаку, оленя и птицу, на второй – один охотник преследует оленя, второй с собакой травит белку, на третьей пластине – два охотника, два оленя, белка и птица. В нижнем крае пластин к отверстиям подвешивались небольшие фигурки рыб и птиц, которые в своем большинстве были утеряны.





Единственная пластина овальной формы работы П. Брюханова украшена изображением оленя на фоне деревьев и кустарника.

Пластина овальная с изображением оленя на фоне деревьев и кустов. *Тобольск, 1820-е гг. Серебро. 10,6×6,7 см. Клеймо мастера: П.Б. Музей ИАЭТ СО РАН.*

### О двух блюдцах с сюжетами из труда И.Г. Георги

Особняком стоят два серебряных блюдца из фондов МАЭ РАН. Первое изделие имеет на лицевой стороне изображения стоящей женщины в меховой одежде и сидящего рядом ребенка. На дне второго блюдца – фигура мужчины в распашной одежде с луком в руке. Как установила Н.Ф. Прыткова, изображения на блюдцах (она называла их тарелочками) выполнены по рисункам из книги И.Г. Георги «Описание всех в Российском государстве обитающих народов» (1776 г.).

Она же отметила, что на первой тарелочке «имеется проба в виде знака П», на второй тарелочке «проба в виде знака ПБ». По мнению Н.Ф. Прытковой, «обе описанные тарелочки были изготовлены в Санкт-Петербурге, на что указывают имеющиеся на них пробы, а также и наличие на тарелочках изображений, выполненных по рисункам, заимствованным... из труда Георги». В данном случае были допущены две ошибки: проба изделия обозначалась в первой половине XIX в. цифрами 84 в прямоугольном щитке; буквы П и ПБ не имеют отношения к Санкт-Петербургу: начиная с 1741 г. и до конца XIX в. на серебряные изделия,

выпускаемые в столице, ставилось клеймо с гербом Петербурга – двумя перекрещенными якорями и скипетром.

Сотрудники Кунсткамеры любезно позволили ознакомиться с этими чрезвычайно интересными экспонатами. Следует сказать, что клеймо на сибирских изделиях нередко поставлено небрежно или сбито, часто два одинаковых клейма накладывают друг на друга.

На первом блюдце из МАЭ РАН видна только буква П, правая буква сбитая; возможно, это буква Б. На втором блюдце, если быть точным, клеймо не ПБ, а ПП•Б. Верхняя линия рамки клейма неровная, между буквами П и Б виден разрыв. Таким образом, следует с осторожностью предположить, что перед нами клеймо не ПП•Б, а два клейма, наложенных друг на друга: на первоначально нанесенное, видимо, неудачно, клеймо П•Б было наложено такое же клеймо, в результате чего от первого клейма сохранилась левая вертикальная ножка буквы П и чуть правее осталась видна нижняя точка правой ножки этой же буквы.

В качестве еще одного аргумента за тобольское происхождение двух блюдцев из Кунсткамеры можно



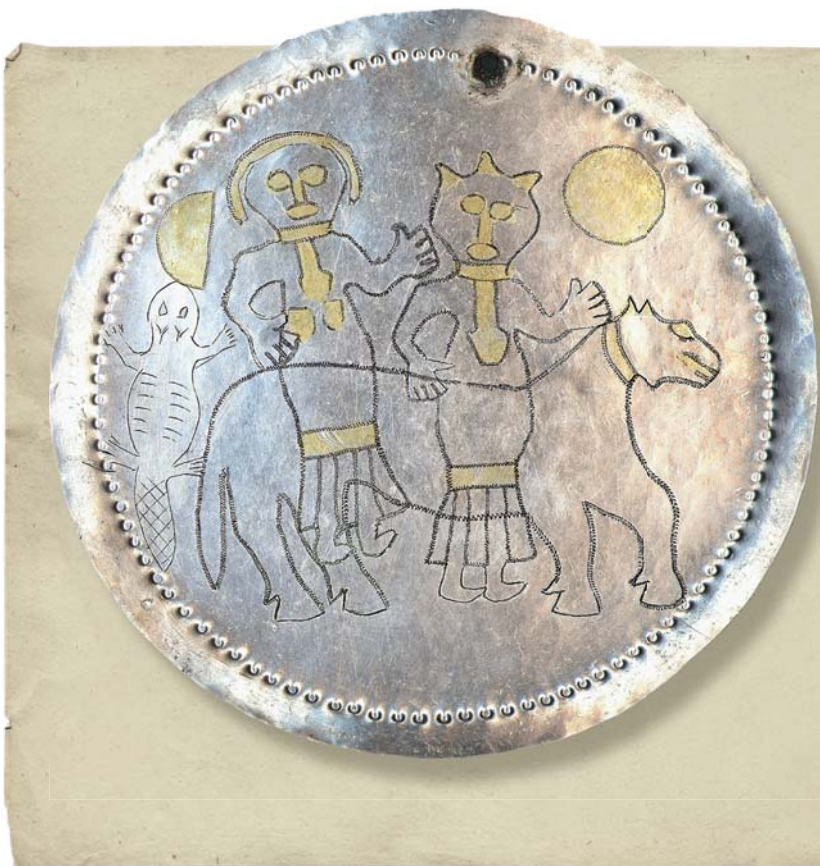
Блюдце с изображением мужчины с луком в руках. Предположительно *Тобольск, первая четверть XIX в. Серебро, 916 проба, вес – 29,25 г. Диаметр – 11,2 см. Клеймо мастера: П.Б. МАЭ РАН*

«Курилец». Иллюстрация из книги И.Г. Георги «Описание всех в Российском государстве обитающих народов, также их житейских обрядов, вер, обыкновений, жилищ, одежд и прочих достопамятностей» – Санкт-Петербург: при Императорской академии наук, 1799

Блюдце с изображением женщины и ребенка. Предположительно *Тобольск, первая четверть XIX в. Серебро, 916 проба, вес – 41,8 г. Диаметр – 12,8 см. Клеймо мастера: П... (остальная часть сбитая). МАЭ РАН*

«Самоедка в летнем платье». Иллюстрация из книги И.Г. Георги «Описание всех в Российском государстве обитающих народов, также их житейских обрядов, вер, обыкновений, жилищ, одежд и прочих достопамятностей» – Санкт-Петербург: при Императорской академии наук, 1799





30 ноября 1869 г. в рапорте Березовского окружного стряпчего тобольскому губернатору сообщалось о том, что «...в августе сего года произошла кража от принадлежащего инородцам до 200 человек шайтана, находившегося от Тоупогольских юрт в 15 верстах, в горе, пустом месте, поселенцем Петерсоном... При шайтане было денег серебряной монетой 125 руб. Имущество при шайтане заключалось в 5 тарелочках золотых величиной в чайное блюдце и менее, одной золотой чарке, серебряных тарелочках небольших в довольно количестве...; 50-ти налобниках серебряных для шайтана в три пальца ширины, в четыре вершка и более длины, тонкие... [И здесь появляется заря христианства..., 2003, с. 231–233].

Серебряное блюдце с изображением богатыря и невесты. XII—XIII вв. Музей ИАЭТ СО РАН

привести серебряное блюдце с изображением оленя из пос. Хулимсунт, на нем выбито клеймо П•Б. Фигурки рыб и птиц по краю первой «тарелочки» из собрания МАЭ РАН и блюдца из Хулимсунта выполнены в единой манере.

Повторю свою версию: два серебряных блюдца с сюжетами И. Г. Георги из фондов МАЭ РАН были изготовлены не в Петербурге, а в Тобольске мастером с инициалами ПБ – П. Т. Брюхановым. Поскольку оба блюдца имеют высокую 916 пробу, они могли быть изготовлены из сырья заказчика.

Блюдца из фондов МАЭ РАН можно хронологически отнести к 1820-м гг. За время, прошедшее с выхода книги И. Г. Георги (1776 г.), она уже многократно могла достигнуть провинции. Тобольск быстро развивался в культурном отношении: в 1790 г., например, в городе вышло две части «Журнала исторического, выбранного из разных книг» (куда легко могли попасть выдержки из «Описания всех... народов»), в 1793 г. возникло издание «Библиотека ученая, экономическая, нравоучительная, историческая и увеселительная, в пользу и удовольствие всякого звания читателей». Похоже, что у мастера или заказчика, скорее всего, был только

третий том Георги, поэтому он использовал рисунки не остяков, а народов Дальнего Востока.

Несмотря на различные формы изделий (блюдца, пластины овальные и прямоугольные), вышедших из мастерской П. Брюханова, все они связаны единым охотничьим сюжетом. Исключение составляют две мужские статуэтки, выполненные в одной позе: одна рука поднята вверх, другая опущена вниз. Смысл этих поз, возможно, связан с танцем.

### Русские изделия в обрядах хантов и манси

Чаще всего с помощью блюдец обозначали лица фигур божеств. Нередко блюдца, принесенные в дар божествам, с течением времени становились сердцевинами их фигур в домашних святилищах, прикрепление серебряного или медного блюдца к фигуре духа-покровителя, изготовленной из шуб, халатов или рубах, подчеркивало его священный образ. В пос. Анжигорт у хантов Елескиных сердцевиной головы семейного духа-покровителя, образованной свернутыми платками, являлось серебряное блюдце с изображением медведя.



Фигура семейного духа-покровителя манси с серебряным блюдцем. Фото А. Бауло, 1989 г.

Достаточно часто в домашних святилищах манси и хантов серебряные блюдца сопровождают жертвенные покрывала. Как известно, их шили для подношения *Мир-сусне-хуму*, фигурами которого они и были украшены. После изготовления покрывала проводилась церемония жертвоприношения коня Небесному всаднику, считалось, что в этот момент божество на своем крылатом коне должно спуститься с небес на землю. Присутствующие заранее ставили на траву или снег четыре серебряных блюдца, чтобы конь бога при этом не касался копытами грешной земли.

В качестве примера одновременного хранения блюдец и жертвенных покрывал у северной группы манси можно привести блюдца из дома П. Е. Шешкина в д. Ломбовож, из дома Н. Пуксикова в д. Хулимсунт, из дома К. Пакина в д. Верхнее Нильдино.

Пластины прямоугольной формы в обрядовой практике хантов и манси использовались следующим образом: для оформления фигур духов-покровителей, в виде жертвенного дара с магической целью, как головное украшение участников медвежьего праздника.

В 1962 г. в Ханты-Мансийский окружной краеведческий музей поступило изображение женского духа-покровителя казымских хантов – *Вут ими*, ранее хранившееся в священном амбарчике на р. Кельс-Юган недалеко от пос. Юильск (ныне Белоярский район ХМАО). Фигура божества состоит из древесного каркаса, на который надеты матерчатые платки и металлические украшения-приклады. В числе последних – пять серебряных пластин XV–XVII вв. и шесть русских серебряных и медных пластин, изготовленных в Тобольске или ремесленных центрах севера Западной Сибири в конце XVIII–первой трети XIX в.

Следующая группа пластин относится к разряду приношений божеству, которое сопровождалось просьбой об удачном охотничьем промысле (он и был изображен на пластине), в этом случае пластины называли *йур* «жертвой».





Фигура семейного духа-покровителя манси с овальной пластиной на груди.  
Фото А. В. Бауло, 2008 г.



мифических богатырей-предков, брали в руки мечи, надевали шелковые халаты, а на головы – суконные ленты с пришитыми пластинами. Человек, надевавший наголовник с металлической пластиной, тем самым «перевплощался» в божество, атрибут которого он использовал.

Овальных пластин у хантов и манси обнаружено немного. По форме эти пластины имитируют щитки для защиты запястья при стрельбе из лука. По сюжету, представленному на пластинах, можно говорить том, что они могли быть преподнесены божествам с просьбой о сохранности оленьего стада либо об удачном охотничьем промысле.

Обе мужские статуэтки выполняли роль семейных духов-покровителей: одна у манси в д. Ясунт, другая у хантов в д. Зеленый Яр. Они были обряжены в халаты и небольшие суконные головные уборы.

Последняя группа пластин относится к элементам головного украшения мужчин, выступавших в ходе драматических сценок и плясок богатырей-предков на медвежьем празднике.

В Ломбовоже в так называемом общественном доме среди культовой атрибутики, принадлежавшей лямпинским князьям Шешкиным, хранилось пять пластин, выполненных из серебра, посеребренной латуни и жести. По сообщению В. Н. Чернецова, в Ломбовоже проводили регулярные праздники с военными плясками. Мужчины, изображавшие пришедших на праздник

С момента вхождения в состав Российского государства вогулы и остяки были включены в сферу активных торговых отношений с русскими людьми. К ним и были обращены запросы сибиряков на металлические изделия: блюда, чаши, статуэтки, фигурки, блюдца, бляхи и т. п. Русские ремесленники и торговцы продолжили традицию поставок серебряной и медной утвари на север Сибири. Скорее всего, они ориентировались на более ранние образцы Ирана, Средней Азии, Волжской Булгарии, Прикамья, которые им были хорошо известны.

Большие литые серебряные иранские или болгарские блюда сменились штампованными тарелками, серебряными и медными блюдами с изображениями всадников, животных и охотничьих сцен. Булгарские очелья могли вдохновить русских мастеров на создание прямоугольных пластин с охотничьим сюжетом. В XIX–XX вв. в ритуальной практике пользовались вотивными русскими медными щитками для защиты запястья руки, напоминающими более ранние болгарские и прикамские образцы. Сохранение традиции, таким образом, во многом определялось заказом со стороны вогулов и остяков.

В XVIII–XIX вв. в Тобольске функционировал производственный центр по выпуску серебряной посуды для нужд инородцев, несколько мастерских находилось в Обдорске и Березове. По сравнению с предшествующими веками, мастерские работали уже на территории самой Сибири, в непосредственной близости с местами проживания клиентуры.

Русское серебро вошло в сферу семейной культовой атрибутики: приобретаемые вогулами и остяками небольшие фигурки или предметы утвари преподносились в жертву собственным духам-покровителям, служили основой для создания их фигур. В целом можно говорить о временном и культурном феномене – специализированном производстве русских металлических изделий для религиозных нужд манси и хантов на протяжении XVIII–XIX вв. В этом процессе достойное место занимает тобольский мастер Петр Тимофеевич Брюханов.

«Иноверцы Березовской округи» (1783 г.) «болванов имеют деревянных из обрубка лесины разной величины..., а рожи приделывают высеченные на тонком железе...» [Андреев, 1947, с. 96].



Фигура Казымской богини

*Литература*

Бауло А. В. *Богатырь и невеста (серебряное блюдо с р. Сыня)* // *Археология, этнография и антропология Евразии*. 2001. № 2. С. 123–127.

Гондатти Н. Л. *Следы языческих верований у инородцев Северо-Западной Сибири*. М.: [Тип. Потапова], 1888. 91 с.

Елфимов А. Г. *Тобольское серебро с XVIII в. до наших дней*. Тобольск: Возрождение. 2010. 263 с.

Постникова-Лосева М. М., Платонова Н. Г., Ульянова Б. Л. *Золотое и серебряное дело XV–XX вв.* М., 1983. 375 с.

Прыткова Н. Ф. *Металлическая культовая посуда у угров* // СМАЭ. 1949. Т. 10. С. 39–46.

Сухорукова Н. В. *Тобольское серебро XVIII в.* // Конф. «Художественный музей: коллекции, культура края». Сб. статей и тезисов. Тюмень, 1993. С. 22–26.