

РЕЛИКТОВЫЕ рептилии Белогорья — аборигены и иностранцы



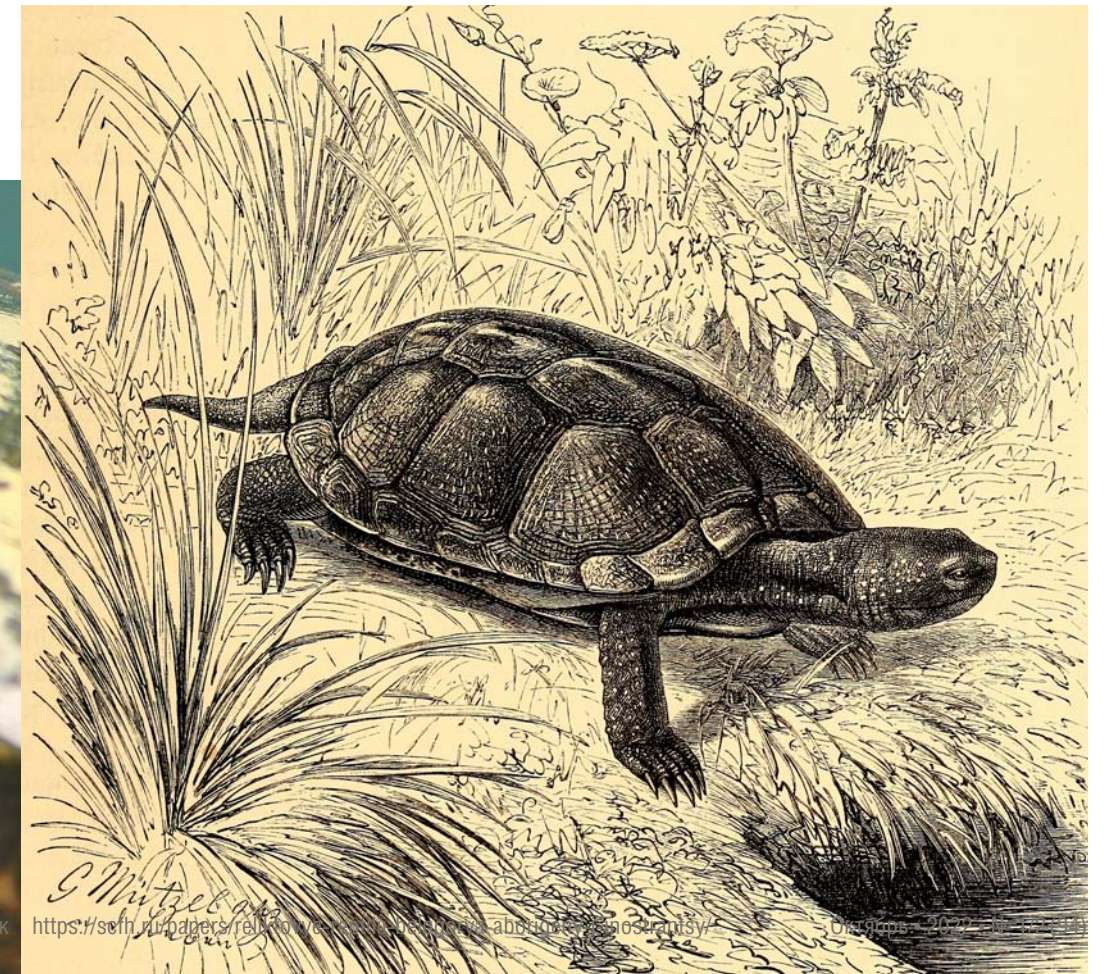
Естественный ареал красноухой пресноводной черепахи (*Trachemys scripta elegans*) – США, вся Центральная Америка и северо-запад Южной Америки. На фото – красноухая черепаха, греющаяся на солнце, на оз. Кеннеди. © CC BY 2.0/Brent Myers

Черепашки появились на эволюционной арене не так уж давно по сравнению с другими рептилиями – всего около 220 млн лет назад. Однако эти ровесники вымерших динозавров благополучно дожили до наших дней: сегодня представителей более трех сотен видов черепах можно встретить в умеренной и тропической климатических областях почти по всей планете, причем не только на суше, но и в воде. Но будущее рептилий не безоблачно: 135 видов этих древнейших животных в настоящее время на грани вымирания. В России в естественных условиях обитает четыре вида, включая европейскую болотную черепаху, которая находится под охраной во многих странах Европы. В нашей стране этот вид нередок, однако сегодня ему угрожает конкурент – красноухая «иностранка» родом из Северной Америки, которая попадает в природные водоемы благодаря человеку

Ключевые слова: черепахи, европейская болотная черепаха, красноухая черепаха, Государственный природный заповедник «Белогорье».

Key words: turtles, European pond turtle, red-eared turtle, Belogorye State Nature Reserve

Белгородская область расположена в центре глобального ареала европейской болотной черепахи (*Emys orbicularis*). Внизу – изображение этой рептилии из кн. *Brehms Tierleben. Allgemeine Kunde des Tierreichs* (1911). Public domain





Европейская болотная черепаха – популярный вид для содержания в неволе.
Вверху – молодая особь из Австрии. © CC BY 2.0/Marijan Tunjic.
Внизу – взрослая черепаха из Копенгагенского зоопарка (Дания).
© CC BY 2.0/Drew Avery



Среди всех пресмыкающихся *черепаха* стоит особняком благодаря удивительной анатомической структуре – твердому панцирю из двух надежных щитов на спине и брюхе. Черепаху так назвали благодаря схожести ее панциря с черепицей: даже ее латинское название – *testa* – переводится как «черепица».

Вопрос о происхождении панциря, как и самих черепах, до сих пор остается открытым. И, увы, несмотря на защитные доспехи, представители отряда черепахи (Testudines) – одна из наиболее уязвимых групп наземных позвоночных.

Ареал европейской болотной черепахи включает не только Европу, но и Среднюю Азию и северо-запад Африки.
© CC BY-SA 3.0/Ninjatacoshell



Европейские болотные черепахи в Парке дикой природы Сент-Круа на северо-востоке Франции.
© CC BY-SA 4.0/Ji-Elle



Черепашки-аборигены

В Белгородской области обитает аборигенный вид – *европейская болотная черепаха (Emys orbicularis)*. Как ясно из названия, это водная черепаха, обитатель различных пресных водоемов: болот, прудов, озер, стариц и других медленно текущих вод. Предпочитает водоемы с пологими берегами и хорошо прогреваемыми мелководными участками. Иногда встречается даже в черте поселков и городов. На территории заповедника «Белогорье» болотная черепаха живет на р. Ворскла и ее притоках, где можно встретить не только взрослых особей, но и многочисленные кладки яиц на высоких песчаных берегах.

Одно из следствий водного образа жизни – обтекаемая форма панциря. Хвост очень длинный: у взрослых черепах его длина достигает 3/4 длины панциря, а у детенышей – еще больше. Такой хвост может играть роль дополнительного руля при плавании.

Как и все холоднокровные животные, болотные черепахи на зиму впадают в спячку на дне водоема. Весной они выбираются из воды на сушу и их можно увидеть греющимися на солнце вблизи водоемов, чаще всего – на плавающих бревнах. Такой прогрев для животных жизненно необходим.

Болотная черепаха кормится в течение дня, предпочитая утренние часы. Терморегуляция у нее поведенческая: черепаха может долго греться на солнце, периодически уходя в воду. Фото из архива заповедника «Белогорье»

Красноухую черепаху легко отличить по двум удлинненным ярко-красным пятнам рядом с глазами. Она способна заметить опасность на расстоянии 30–40 м, после этого мгновенно соскальзывает в воду, за что и получила прозвище *slider*. Калифорния, США. © CC BY 2.0 /Chris Yarzab

Половой зрелости болотная черепаха достигает только в возрасте 5–9 лет. Самка откладывает от 3 до 19 яиц, из них через 2–3,5 месяца вылупляются детеныши, которые обычно зарываются глубже в землю, где и впадают в спячку до весны. У новорожденных черепах на брюшке имеется большой желточный мешок, за счет которого они питаются в течение зимы.

Интересно, что пол будущих черепах зависит от температурного режима. При температуре выше +30 °C из яиц вылупляются только самки, ниже +27 °C – только самцы. При промежуточных значениях температур появляются детеныши обоих полов. Такая особенность – *температурозависимое определение пола* – характерна для большинства рептилий, у которых нет половых хромосом. Молекулярные механизмы подобного явления до конца не изучены, но уже установлено два главных гена, активность которых определяет пол будущего животного.

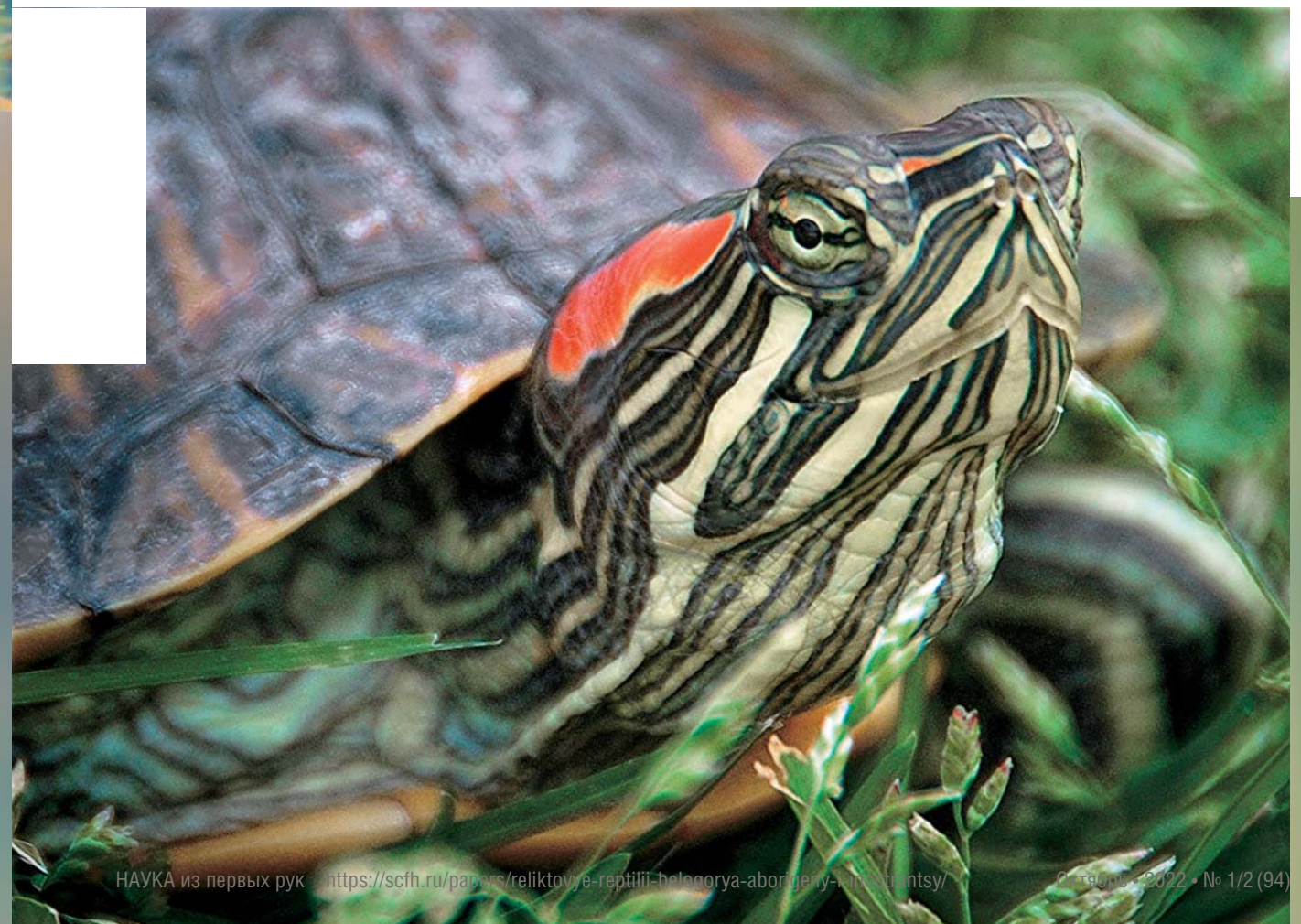
Рацион болотной черепахи составляют беспозвоночные (прямокрылые, жуки, мокрицы, моллюски и др.), взрослые лягушки и головастики, мертвая рыба, редко – водные растения. В природном водоеме ее роль скорее санитарная – за здоровой рыбой черепахе просто не угнаться. Однако одно время болотную черепаху

считали вредителем рыбного хозяйства и так долго с ней боролись, что теперь вид нуждается в охране.

В Центрально-Черноземном районе численность болотных черепах в последние годы снижается, что связано в первую очередь с разрушением природной среды и мест, пригодных для откладки яиц. Кроме того, черепахи кладки разоряются енотовидными собаками, лисицами и даже людьми. Нередко «болотниц» ловят и забирают домой в качестве питомцев, сажают в ящики и кормят травой, даже не подозревая, что они относятся к водным и плотоядным животным. А спустя одну-две недели замученную черепаху несут в зоопарки и заповедники. На сегодня болотная черепаха включена в перечень кандидатов на внесение в Красную книгу Белгородской области как вид, требующий повышенной охраны.

«Купи мне черепашку»

Все чаще рядом с греющимися на солнце болотными черепахами можно увидеть *красноухих черепах (Trachemys scripta elegans)*. Эту небольшую рептилию можно узнать по красным или рыжим пятнышкам возле глаз, из-за чего кажется, что у нее яркие уши.





Красноухая черепаха – самая распространенная среди любителей домашних черепах. При правильном уходе такие рептилии могут прожить в неволе до 40–50 лет. Они непрерывно растут первые 7–10 лет, эта малютка из Калифорнии может достигнуть размера в 30 см.
© CC BY 2.0 / Margaret Mantor

Воронежской и Белгородской областей, Ставропольского края, Дагестана и Дальнего Востока.

Этот вид имеет ряд особенностей, позволяющих ему закрепляться в новых условиях обитания и составлять конкуренцию местным видам. Во-первых, у красноухой черепахи есть склонность к *сиантропии* – она приспосабливается к существованию рядом с человеком, а именно в черте города ее обычно и выпускают. Кроме того, она может осваивать самые неожиданные места обитания и очень мобильна в отличие от других представителей отряда черепах: красноухая способна преодолевать большие (до 1 км в день!) расстояния.

При этом черепаха всеядна и с равным успехом питается растениями, а также беспозвоночными, околводными и водными позвоночными, составляя конкуренцию болотной черепахе. В небольшой замкнутой экосистеме всего несколько особей красноухих черепах могут нанести серьезный урон редким и малочисленным организмам. Опасность угрожает не только уникальным видам растений, но и практически всем земноводным (черепахи могут нападать на взрослых особей, поедать кладки), а также охраняемым видам насекомых, например стрекозам.

Кроме того, красноухая черепаха обладает уникальной среди позвоночных способностью длительно (до 3 месяцев) существовать практически в *анаэробных* (бескислородных) условиях при

температурах до 3 °С. Это позволяет ей зимовать, зарывшись в донный ил даже небольших, промерзающих до дна водоемов. Она также вытесняет аборигенных черепах с мест, пригодных для прогрева. А непрогретая рептилия не может полноценно существовать.

Поэтому, даже если завозная рептилия и не переживет зиму, она может значительно усложнить жизнь местной болотной черепахе. Не говоря уже о том, что выпущенные на волю красноухие могут быть переносчиками опасных инфекций, например *сальмонеллеза*.

Пока еще трудно судить о том, является ли красноухая черепаха реальной угрозой в России, в том числе и в Белгородской области, как для аборигенного вида – европейской болотной черепахи, так и для местных природных сообществ. Но опасная тенденция уже прослеживается.

У нас до сих пор не налажен контроль за содержанием животных в домашних условиях, и простой способ решения проблемы – выпустить надоевшую рептилию в ближайший водоем – является совершенно безнаказанным. Хозяева красноухих расстаются с ними легко, не задумываясь об их будущем и не зная, какой урон они могут нанести местной флоре и фауне.

Природных врагов у европейской болотной черепахи немного: на сегодня главную опасность для нее представляет человек. Белгородская область. Фото из архива заповедника «Белогорье»

Литература

Ананьева Н.Б., Орлов Н.Л., Халиков Р.Г. и др. Атлас пресмыкающихся Северной Евразии (таксономическое разнообразие, географическое распространение и природоохранный статус). СПб: Зоологический институт РАН, 2004. 232 с.

Сбитнева Е.М. Пресноводные черепахи. М.: Вече, 2004. 63 с.

Семенов Д.В. Красноухая черепаха, *Trachemys scripta elegans*, как инвазивная угроза (Reptilia; Testudines) // Российский журнал биологических инвазий. 2009. № 1. С. 36-43.

Публикация подготовлена на основе материала научного отдела Государственного природного заповедника «Белогорье»

Красноушки широко встречаются в пресноводных водоемах на востоке США и северо-востоке Мексики, но для Белгородской области эти красавицы – иностранки.

Попадают красноухие черепахи в водоемы благодаря человеку: их заводят как домашних питомцев, чаще всего в качестве игрушки ребенку. Но для содержания черепахи необходимо знать ее экологию, биологию и физиологию. Пресноводной черепахе нужен просторный акватеррариум с фильтрацией воды, место для отдыха на прогреваемом месте, УФ-лампа... Все это требует немалых затрат и забот, к которым мало кто готов. И вот наступает момент, когда хозяин черепахи не находит ничего другого, как выпустить «красноушку» в ближайший водоем, убеждая себя, что дарует ей свободу и «там ей будет лучше».

Но красноухая черепаха – теплолюбивый вид, и для жизни ей нужны более комфортные условия, чем те, что предлагает наша природная зона. Выпускная взрослая животное в пруд или реку летом, человек должен отдавать себе отчет, что доживет она, скорее всего, только до зимы. Но дело не только в том, что какая-то часть красноухих черепах может погибнуть.

Среди представителей отряда черепах случаи проникновения в совершенно новые местообитания и экосистемы в целом единичны. Однако красноухая черепаха в последние десятилетия не только проявляет выраженную тенденцию к экспансии в своем природном ареале в Северной Америке, но и активно проникает в фауну многих стран других континентов. Этот вид включен в сотню самых опасных *инвазивных видов* – мигрантов, угрожающих биологическому разнообразию местных природных сообществ.

Такие живые существа, привезенные из других уголков земли, начинают активно приживаться на новых территориях, вытесняя коренных обитателей, а иногда полностью уничтожая некоторых представителей местной фауны и флоры. В Белгородской области таким примером служит *американская норка*, вытеснившая аборигенный вид – *европейскую норку*.

В наши дни красноухая черепаха попала в водоемы Израиля, Германии, Испании, Франции, Италии, Польши, стран Прибалтики и Австралии. В России она встречается в водоемах Московской, Ленинградской,

